

# ZÁMEK DOLNÍ ŽIVOTICE

## PŘÍSPĚVKOVÁ ORGANIZACE

Zámecká 1, 747 56 Dolní Životice  
IČ 71197052, tel.553/786200, fax.553/653735

e-mail: [zamek.dolnizivotice@email.cz](mailto:zamek.dolnizivotice@email.cz)

[www.zamekdolnizivotice.cz](http://www.zamekdolnizivotice.cz)

Organizace je zapsána v obchodním rejstříku  
Krajského soudu v Ostravě, oddíl Pr, vložka číslo 966, ze dne 30.10.2004.



## ZPRÁVA O ČINNOSTI

PŘÍSPĚVKOVÉ ORGANIZACE MORAVSKOSLEZSKÉHO KRAJE  
V ODVĚTVĚ SOCIÁLNÍCH VĚCÍ

### za rok 2014

Vážené kolegyně, kolegové, přátelé.

Poprvé v mém životě mám tu čest psát úvodní slovo v roli ředitele tak významné instituce, jakou Zámek Dolní Životice, příspěvková organizace bezesporu je. Od 1. března 2014 jsem v roli ředitele vystřídal mého předchůdce pana PhDr. Dalibora Sokolovského, který tuto organizaci řídil celých 8 let (2006-2014).

Pan Sokolovský spolu s týmem spolupracovníků zahájil velmi významnou etapu přeměny poskytovaných sociálních služeb – Transformaci. Udělalo se mnoho práce. Původní ústav na zámku, se podařilo transformovat na moderně pracující sociální organizaci, která nabízí pobytové i terénní sociální služby v oblasti Opavska a Vítkovska. Proces transformace ještě zdaleka není u konce. V létě 2014 byla zahájena stavba domova pro osoby se zdravotním postižením v Horním Benešově a proběhla rekonstrukce bytu služby chráněného bydlení ve Vítkově. Mnohé se udělalo, mnohé ještě bude vykonáno.

Transformace není jen o stavbách a stěhování, ale znamená zcela zásadní přeměnu přístupu k člověku. Ze „svěřence“ ústavu se tak stává náš spoluobčan, člověk, který potřebuje určitou míru podpory. Transformace přístupu k těmto našim spoluobčanům je mnohem složitější a zdlouhavější proces, než stavba bytů velkého domu. Všichni jsme spolu navzájem s uživateli služeb, zaměstnanci organizace i okolní veřejností spoluvůrci transformačního procesu. Jdeme po společné cestě.

V uplynulém roce se týmu vedení organizace podařilo za použití konceptu učící se organizace nastavit zásadní parametry proměn, které se projeví už v blízké budoucnosti. Nová organizační struktura, nově nastavená kultura organizace spolu s pravidly pro komunikaci a odměňování, přispějí k výrazné proměně celé organizace v lepší místo pro život jak uživatelů sociálních služeb, tak i pracovníků organizace. Proměnu navenek reprezentuje nové logo, grafika i webová prezentace.

Jsem rád, že v roli ředitele mohu ovlivňovat kvalitu práce celé organizace. Osobně chci přispět k budování organizace, která na základě zjištěných potřeb uživatelů bude prostřednictvím motivovaných pracovníků poskytovat potřebné sociální služby na profesionální úrovni, v souladu se standardy kvality sociálních služeb a svou činností bude naplňovat vize a záměry zřizovatele.

Děkuji všem pracovníkům, uživatelům služeb, spolupracujícím partnerům a Krajskému úřadu Moravskoslezského kraje v Ostravě za dlouhodobou spolupráci na realizaci významných změn v poskytování sociálních služeb.



V Dolních Životicích 27. 2. 2015

Svatopluk Chlápek

## 1. Popis organizace

Název: **Zámek Dolní Životice, příspěvková organizace**

Adresa: **Zámecká 1, 747 56 Dolní Životice**

Právní forma: **příspěvková organizace**

Zřizovatel: **Moravskoslezský kraj**

**28. října 117, 702 18 Ostrava**

Statutární zástupce: **Mgr. Svatopluk Chlápek, ředitel**

IČ: **71197052**, DIČ: **CZ71197052**

Bankovní spojení: **KB Opava, číslo účtu 19-679480257/0100**

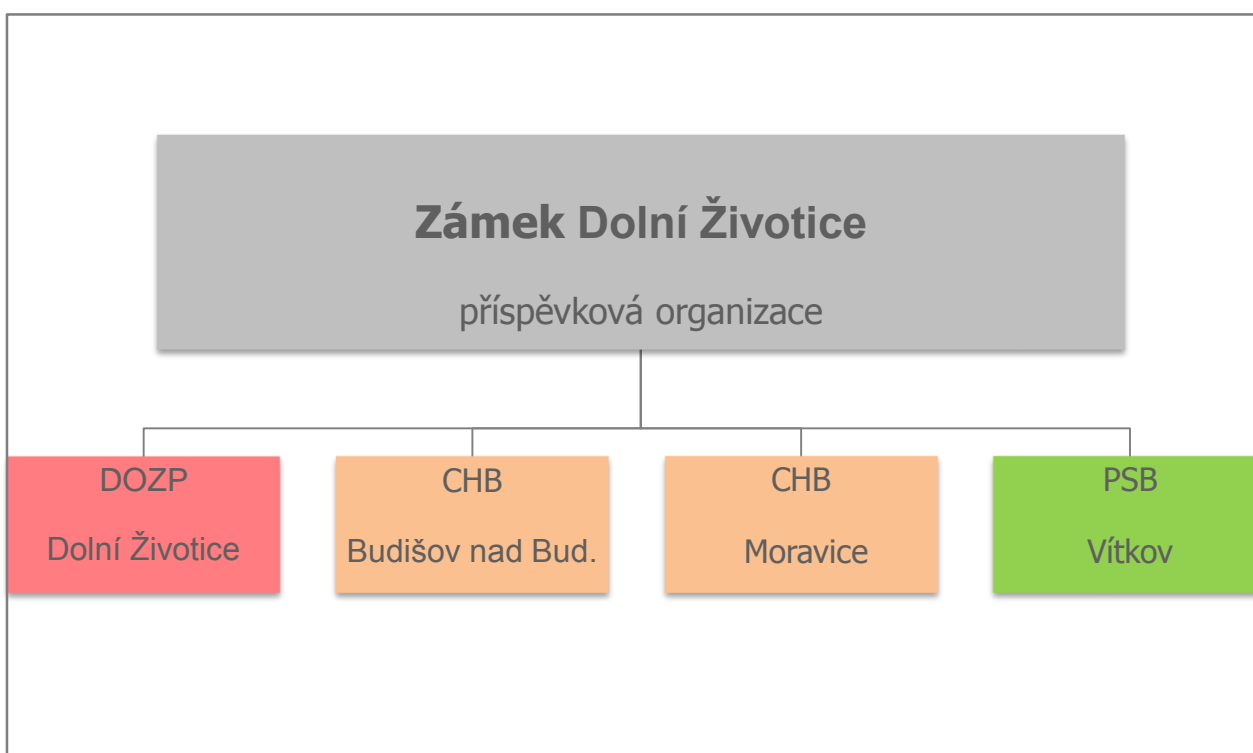
Telefon: **553 786 200, 553 786 211**

Mob: **733 164 565** (ředitel)

Fax: **553 653 735**

E-mail: **[zamek.dolnizivotice@email.cz](mailto:zamek.dolnizivotice@email.cz)**

Web: **[www.zamekdolnizivotice.cz](http://www.zamekdolnizivotice.cz)**



## Sociální služba v Dolních Životicích

Druh služby:

**domov pro osoby se zdravotním postižením**

Forma poskytování: pobytová

Adresa: Zámecká 1, 747 56 Dolní Životice

Poskytováno od: **1. 1. 2004**

Identifikátor: 5852477

Cílová skupina:

- osoby se zdravotním postižením,
- osoby s jiným zdravotním postižením,
- osoby s kombinovaným postižením,
- osoby s mentálním postižením,
- osoby s tělesným postižením,
- senioři.

Kapacita: 86



DOMOV PRO OSOBY SE ZDRAVOTNÍM POSTIŽENÍM  
DOLNÍ ŽIVOTICE  
Zámecká 1  
747 56 Dolní Životice



Zámek Dolní Životice, příspěvková organizace je příspěvkovou organizací zřizovanou Moravskoslezským krajem



## Sociální služba v Moravici

Druh služby:

**chráněné bydlení**

Forma poskytování: pobytová

Adresa:

Chráněné bydlení Moravice 33, 747 84 Melč

Poskytováno od: **1. 8. 2013**

Identifikátor: 9007540

Cílová skupina:

- osoby se zdravotním postižením,
- osoby s mentálním postižením,
- senioři

Kapacita: 12



CHRÁNĚNÉ BYDLENÍ  
MORAVICE  
Melčská 33  
747 84 Melč



Zámek Dolní Životice, příspěvková organizace je příspěvkovou organizací zřizovanou Moravskoslezským krajem



## Sociální služba v Budišově nad Budišovkou

Druh služby:

**chráněné bydlení**

Forma poskytování: pobytová

Adresa:

Chráněné bydlení ČSA 413,

747 87 Budišov nad Budišovkou



CHRÁNĚNÉ BYDLENÍ  
BUDIŠOV NAD BUDIŠOVKOU  
ČSA 413  
747 87 Budišov n. Budišovkou



Zámek Dolní Životice, příspěvková organizace je příspěvkovou organizací zřizovanou Moravskoslezským krajem



**Chráněné bydlení** Wolkerova 838, 749 01 Vítkov  
**Chráněné bydlení** Wolkerova 836, 749 01 Vítkov  
**Chráněné bydlení** Na Sídlišti 693, 747 87 Budišov nad Budišovkou

**Poskytováno od: 1. 10. 2010**

**Identifikátor: 3167946**

**Cílová skupina:**

- osoby se zdravotním postižením.

**Kapacita: 21**



## Sociální služba ve Vítkově

**Druh služby:**

**podpora samostatného bydlení**

**Forma poskytování:** terénní služba

je poskytována dle potřeb uživatelů

**Adresa:** Boženy Němcové 786, 749 01 Vítkov

**Poskytována od: 1. 7. 2011**

**Identifikátor: 5676451**

**Cílová skupina:**

- osoby s mentálním postižením.

**Kapacita: 9**



## **2. Charakteristika poskytované služby**

Hlavním účelem zřízení organizace je poslání, spočívající v poskytování sociálních služeb podle zákona č. 108/2006 Sb., o sociálních službách, ve znění pozdějších předpisů, v souladu s rozhodnutím o registraci, jako i zajišťování fakultativních činností s poskytováním sociálních služeb souvisejících.

Základní strategický cíl organizace je poskytovat uživatelům takovou péči, která vede k jejich co největší samostatnosti a nezávislosti. Zajistit jim co největší možné zapojení do běžného života a rozhodování o svém životě, zajistit jim důstojné zacházení, příjemné prostředí a přiměřenou aktivitu. Vytvářet pro ně podmínky, přibližující se podmínkám domova a respektovat jejich osobnost. Odstranit neúčelnou a nadměrnou péči, která zabraňuje v rozvoji jejich dovedností. Zlepšit týmovou spolupráci všech pracovníků, zdokonalit systém řízení organizace, rozdělit pravomoci mezi jednotlivé pracovníky s jasným popisem povinností a aktivit.

Organizace zajišťuje ekonomické a technické řízení při poskytování pobytových a terénních sociálních služeb dospělým osobám od 18 – ti let se zdravotním postižením (mentálním, resp. kombinovaným - mentálním a smyslovým, mentálním a tělesným). Předmětem činnosti organizace je poskytování služeb sociální péče formou celoročního pobytu osobám od 18-ti let, které mají sníženou soběstačnost z důvodu postižení a jsou závislí na pomoci jiné osoby.

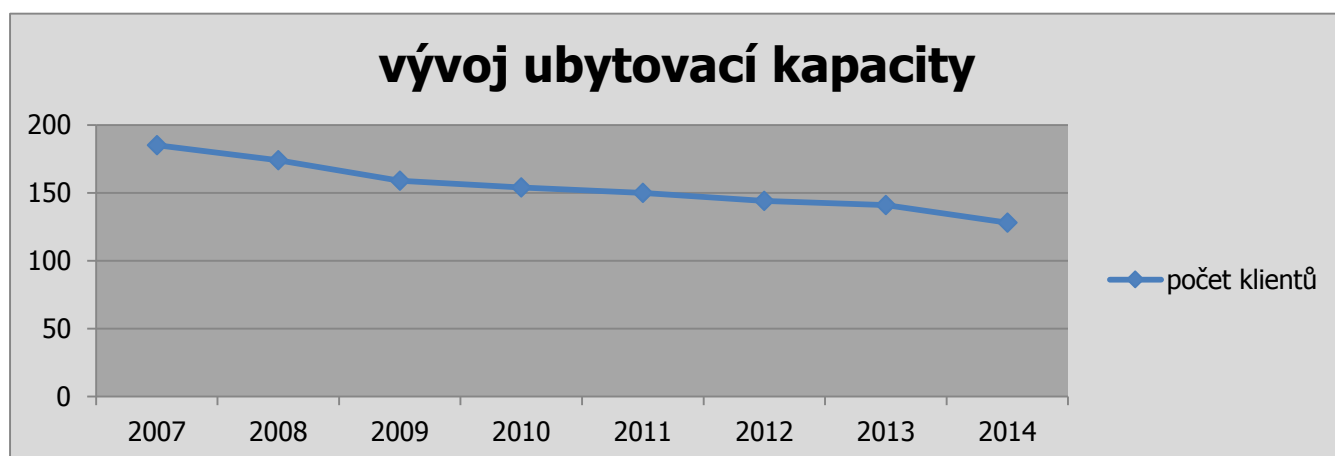
### 3. Uživatelé poskytovatele Zámek Dolní Životice, p.o.

#### 3.1 schválená kapacita zařízení pro rok 2014 – 128

#### 3.2 celkový počet uživatelů k 31. 12. 2014 a jejich rozdělení (viz tabulka):

ROZDĚLENÍ UŽIVATELŮ K 31. 12. 2014, POČTY DLE:		POČTY UŽIVATELŮ			Z TOHO NOVĚ PŘIJATÝCH		
		ŽENY	MUŽI	CELKEM	ŽENY	MUŽI	
<b>3.3.1 POHLAVÍ</b>		8	117	128	5	13	
<b>3.3.2 VĚK</b>		rozpětí	22-70	30-91	22-91	22-70	33-74
		průměr	50,8	57,4	52,1	48,8	46
<b>3.3.3 STUPEŇ ZÁVISLOSTI</b>		osoby bez závislosti	0	1	1	0	1
		I lehká závislost	4	13	17	2	1
		II středně těžká závislost	3	29	32	2	8
		III těžká závislost	1	43	44	0	2
		IV úplná závislost	0	31	31	0	1
<b>3.3.4 TYP POSTIŽENÍ</b>	<b>3.3.4.1 osoby s mentálním postižením</b>	lehké	4	26	30	3	2
		střední	3	54	57	0	7
		těžké	1	16	17	1	0
		hluboké	0	6	6	0	0
	<b>3.3.4.2 osoby s kombinovaným zdravotním postižením (tělesné + mentální postižení)(osoby bez psychiatrické diagnózy)</b>	1	10	11	1	2	
<b>3.3.4.3 osoby se zdravotním postižením (i kombinovaným) a s psychiatrickou diagnózou</b>	2	8	10	0	1		
<b>3.3.4.4 osoby s psychiatrickou diagnózou</b>	0	33	33	0	1		
<b>3.3.5 Osoby se závislostí na alkoholu, jež neodpovídají cílové skupině služby</b>		0	3	3	0	0	
<b>3.3.6 MOBILITA</b>		bez omezení pohybu	8	83	91	4	9
		s částečným omezením	0	33	33	0	2
		s úplným omezením pohybu	0	1	1	0	1

rok	2007	2008	2009	2010	2011	2012	2013	2014
počet klientů	185	174	159	154	150	144	141	128



### 3.3 obloženost v uplynulém roce (v %) **95,23**

### 3.4 počet evidovaných zájemců o službu ke dni 31. 12. 2014 – 115 -

z toho - žen	9
- mužů	106

### 3.5 průměrná čekací doba zájemců o službu

#### DOZP

Organizace Zámek Dolní Životice, příspěvková organizace, je zapojena do transformačního procesu pobytových sociálních služeb v Moravskoslezském kraji (usnesení Rady č. 197/7146, ze dne 1. 10. 2008), jejímž hlavním účelem je zkvalitnění poskytované sociální služby. V souvislosti s procesem transformace pracujeme se zájemci o sociální službu. Zájemcům jsou podávány informace o sociální službě, uskutečňovány osobní návštěvy domova a probíhá jednání se zájemcem o sociální službu. V druhé polovině roku 2014 proběhla revize Žádostí o přijetí do zařízení sociální služby, během níž byly neaktuální žádosti v počtu 21 vyřazeny z „Evidence žádostí o přijetí zájemců do domova“. K vyřazení došlo na základě písemného sdělení o umístění v jiné sociální službě, úmrtí, nebo nezájmu o vedení žádosti v „Evidenci žádostí o přijetí zájemců do domova“ žadatelů. V roce 2014 se nově zaevidovalo 16 Žádostí o přijetí do zařízení sociální služby. Za období od 4. 2. 2007 do 31. 12. 2014 je v evidenci celkem 79 žádostí, z toho 73 mužů a 6 žen. Žadatelé jsou ve věkovém rozmezí 19 – 80 let. V souvislosti se svéprávností žadatelů je 23 žadatelů svéprávných a 56 žadatelů je omezeno ve svéprávnosti. Opatrovníky uživatelů omezených ve svéprávnosti byly ustanoveny jak fyzické tak právnické osoby. Celkem 35 žadatelů má jako opatrovníka ustanovenu fyzickou osobu a 21 žadatelů má ustanovenu právnickou osobu. Potřebnost je zjišťována z opakovaných urgencí ze strany žadatelů, opatrovníků, rodinných příslušníků, zdravotnických a sociálních zařízení.

#### Chráněné bydlení

Čekací doba zájemce o službu (pokud je volné místo a zájemce potřebuje danou službu) je individuální. Vše záleží na mnoha faktorech a sociální potřebnosti potencionálního zájemce o danou službu. Jedná se o rozmezí 1 týdne až měsíce.

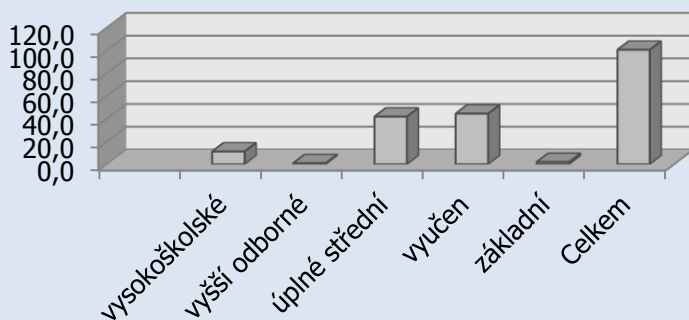
V případě uvolnění kapacity se ihned řeší obsazení volného místa.

Přednostně je služba nabídnuta osobám Domova pro osoby se zdravotním postižením Zámek Dolní Životice, dále osobám z jiných transformovaných zařízeních MSK. Poté se dostávají na řadu možní uživatelé mimo tyto zařízení. V případě závažné sociální situace jsou jednotlivé případy konzultovány individuálně s KÚ MSK.

#### 4. Personál:

	počet pracovníků celkem		počet pracovníků dle kategorií											
	přepočtený stav (PS) ke dni 31.12.2014	%	pedagogičtí pracovníci		pracovníci v sociálních službách výchovná nepedagogická činnost		zdravotničtí pracovníci všeobecná sestra		sociální pracovníci		technicko-správní zaměstnanci (ředitel, ekonom, účetní, tech.pracovník)		manuální pracovníci (údržbář, vrátný, prادلena, kuchař, skladník)	
			1		2		3		4		5		6	
			PS	%	PS	%	PS	%	PS	%	PS	%	PS	%
vysokoškolské	11,2	11,2	0,0	0,0	1,0	1,0	0,0	0,0	9,3	9,2	0,9	0,9	0,0	0,0
vyšší odborné	1,0	1,0	0,0	0,0	1,0	1,0	0,0	0,0	0,0	0,0	0,0	0,0	0,0	0,0
úplné střední	41,9	41,6	0,0	0,0	31,1	30,9	3,0	3,0	0,0	0,0	5,7	5,7	2,0	2,0
vyučen	44,5	44,2	0,0	0,0	26,0	25,8	0,0	0,0	0,0	0,0	0,0	0,0	18,5	18,4
základní	2,0	2,0	0,0	0,0	0,0	0,0	0,0	0,0	0,0	0,0	0,0	0,0	2,0	2,0
<b>Celkem</b>	<b>100,6</b>	<b>100,0</b>	<b>0,0</b>	<b>0,0</b>	<b>59,1</b>	<b>58,8</b>	<b>3,0</b>	<b>3,0</b>	<b>9,3</b>	<b>9,2</b>	<b>6,7</b>	<b>6,6</b>	<b>22,5</b>	<b>22,4</b>

### přepočtený stav (PS) ke dni 31.12.2014

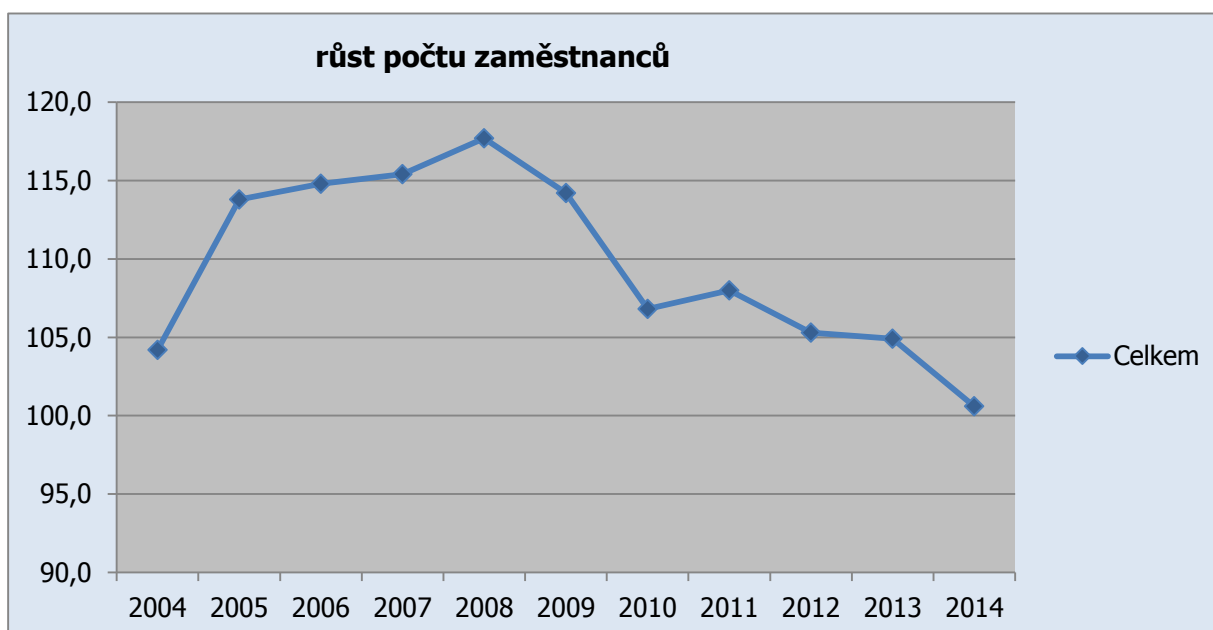


■ přepočtený stav (PS) ke dni 31.12.2014

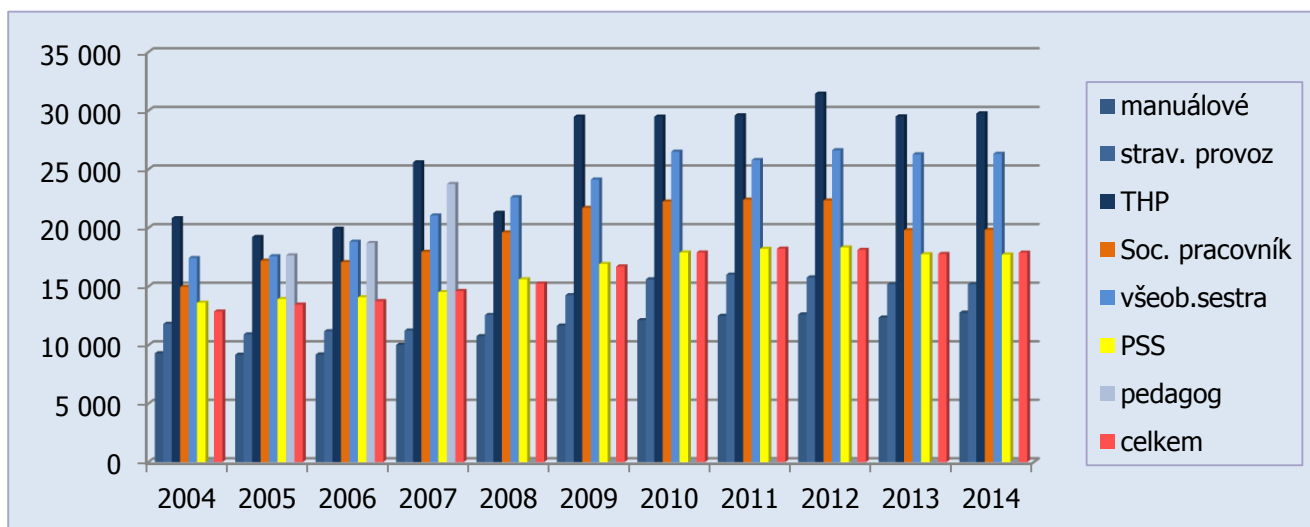
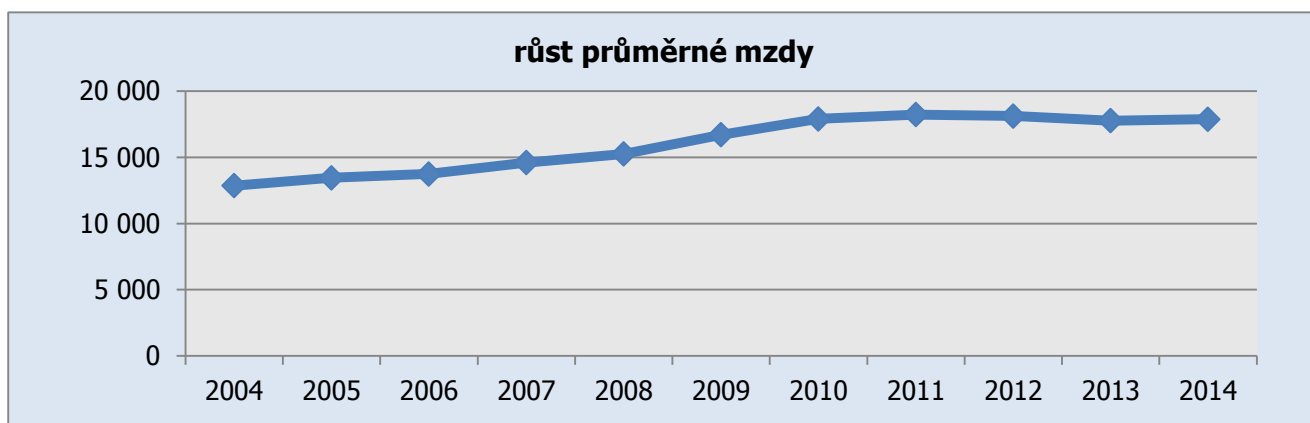
Členění podle kategorií	skutečnost 2014				
	Platy celkem	z toho:		Přepočtený počet zaměstnanců	Průměrný měsíční plat v Kč
		odměny v tis. Kč	prostředky na platy v tis. Kč		
Pracovník v sociálních službách	12 567,25	497,30	12 069,95	59,10	17 721
Sociální pracovníci	2 210,63	144,40	2 066,23	9,29	19 835
Všeobecná sestra	947,52	16,50	931,02	3,00	26 320
Technicko-správní zaměstnanci	2 442,43	232,50	2 209,93	6,84	29 764
Manuální pracovníci	3 433,63	147,00	3 286,63	22,42	12 765
<b>celkem</b>	<b>21 601,45</b>	<b>1 037,70</b>	<b>20 563,75</b>	<b>100,64</b>	<b>17 887</b>
<b>Ostatní osobní náklady</b>	<b>294,07</b>				
<b>úhrnem</b>	<b>21 895,52</b>				



Růst zaměstnanců podle pracovních pozic						
	Celkem	Manuálové	Stravovací provoz	přímá práce PSS Sociální pracovníci	Zdravotníčtí pracovníci	Technicko-správní zaměstnanci
2004	104,2	23,3	12,3	45,7	18,7	4,2
2005	113,8	25,4	13,0	51,2	18,0	6,3
2006	114,8	23,0	12,5	60,0	12,5	6,9
2007	115,4	22,3	12,8	63,1	10,0	7,2
2008	117,7	24,4	12,2	63,1	9,2	8,8
2009	114,2	23,7	10,6	64,8	8,0	7,1
2010	106,8	19,1	10,0	65,3	5,0	7,4
2011	108,0	17,1	10,0	68,3	5,0	7,6
2012	105,3	17,1	9,2	67,7	4,3	7,0
2013	104,9	16,9	7,0	71,0	3,0	7,0
2014	100,6	15,4	7,0	68,4	3,0	6,8



Růst průměrné mzdy dle kategorií pracovníků								
rok	manuálové	stravovací provoz	THP	Sociální pracovník	Všeobecná sestra	PSS	pedagog	celkem
2004	9 299	11 810	20 823	14 963	17 426	13 621	0	12 866
2005	9 178	10 912	19 220	17 198	17 584	13 927	17 652	13 451
2006	9 191	11 180	19 923	17 076	18 825	14 083	18 706	13 751
2007	10 012	11 240	25 593	17 958	21 057	14 522	23 740	14 610
2008	10 762	12 568	21 280	19 612	22 610	15 613	0	15 253
2009	11 664	14 257	29 486	21 704	24 121	16 921	0	16 711
2010	12 123	15 606	29 488	22 250	26 500	17 902	0	17 902
2011	12 497	16 011	29 595	22 407	25 786	18 217	0	18 228
2012	12 616	15 772	31 450	22 337	26 622	18 328	0	18 124
2013	12 346	15 178	29 505	19 808	26 274	17 755	0	17 778
2014	12 765	15 178	29 764	19 835	26 320	17 721	0	17 887



## 5. Práce s kvalitou poskytovaných služeb a významné události v roce 2014

Práce s kvalitou poskytovaných služeb je popsána v závěrečných zprávách jednotlivých sociálních služeb

## 6. Sociální podmínky uživatelů

Sociální podmínky uživatelů jsou popsány v závěrečných zprávách jednotlivých sociálních služeb.

## 7. Stavebně - technický stav objektu

Stavebně-technický stav objektů jednotlivých sociální služby, je popsán v jejich závěrečných zprávách.

## 8. Zpráva o plnění úkolů stanovených pro rok 2014

Vzhledem k velkému rozsahu zprávy o plnění úkolů stanovených pro rok 2014, je zde uveden pouze stručný přehled. Úplná zpráva je k dispozici na odvětvovém odboru, u ředitele organizace a na webové prezentaci organizace.

**Úkol č. 1** - Vytvořit minimálně **1 pracovní úvazek pro osoby s mentálním postižením** z řad uživatelů poskytovaných nebo jiných sociálních služeb nebo pro osoby s duševním onemocněním.

Na dohodu o provedení práce pracují osoby z řad uživatelů sociálních služeb:

- a) DOZP Dolní Životice – 8 osob (pomocné práce v objektu zámku),
- b) CHB Moravice – 2 osoby (prádelna a údržba parku),
- c) CHB Budišov nad Budišovkou – 4 osoby (pomocné práce úklidového charakteru),
- d) Jinak o.p.s. – 1 osoba (údržba parku)

**Úkol č. 2** - Při **plnění povinného podílu stanoveného zákonem o zaměstnanosti** preferovat přímé zaměstnávání před jinými formami plnění. V případě naplňování povinného podílu jinou formou než přímým zaměstnáváním uvést zdůvodnění.

Organizace povinný podíl zaměstnávání osob se zdravotním postižením k celkovému počtu zaměstnanců splňuje.

**Úkol č. 3** - Aktivně využívat nabídky **vzdělávacích aktivit v rámci individuálního projektu kraje „Podpora vzdělávání a supervize v sociální oblasti v MSK II“**.

Organizace klade velký důraz na vzdělávání a zvyšování kvalifikace pracovníků a uplatňování získaných poznatků v každodenní praxi. Aktivně využívá nabídky projektu.

**Úkol č. 4** - V úzké spolupráci s odvětvovým odborem se podílet na realizaci individuálního projektu kraje **„Podpora transformace pobytových sociálních služeb v MSK II“**, v rámci projektu se zúčastnit - auditu kvality ve službách chráněného bydlení v Moravici a v Budišově nad Budišovkou; podpory strategického plánování.

### **Audit kvality**

V úzké spolupráci s pracovníkem odvětvového odboru Mgr. Gabrielou Rajdusovou a s realizátorem zakázky INSTAND, o. s. proběhl audit kvality.

Bylo konstatováno, že pracovníci a klienti udělali velký kus práce při realizaci služby a bylo poukázáno na to, co je potřeba zkvalitnit viz Závěrečná zpráva o auditu.

Ve dnech 9. 3. 2015 bude proveden procesní audit kvality ve službě chráněné bydlení Moravice.

### **Podpora strategického plánování**

Výstupem zakázky „Metodická podpora zaměřená na supervize a plánování“, kterou realizuje 3P Consulting, s.r.o., je vydefinovat vizi organizace s důrazem zejména na sociální službu DOZP Dolní Životice na dalších 5 let, včetně nástrojů jejího naplnění. Tým pod vedením Mgr. Hlisnikovské do konce května 2015 připraví závěrečnou zprávu, ve které bude jasně vytyčena vize dalšího rozvoje na dalších 5 let činnosti sociální služby a nástroje pro její naplnění.

Součástí poskytování podpory byla i **případová supervize** pod vedením supervizora Bc. Davida Tichého, DiS.

**Úkol č. 5 - Formulář pro posudek lékaře** strukturovat tak, aby byl funkčním nástrojem pro lékaře i pro pracovníky organizace v procesu jednání se zájemci o službu: zvážit, které informace jsou podstatné z hlediska legitimního účelu zpracování osobních údajů zájemce o službu a současně dát lékaři prostřednictvím formuláře více informací o skutečnostech, které jsou pro rozsah žádaných informací o zájemci důležité.

Formulář k vyjádření lékaře o zdravotním stavu žadatele je strukturován tak, aby odpovídal legitimnímu účelu zpracování osobních údajů zájemce o sociální službu. Ve formuláři jsou požadovány pouze údaje o stupni mentálního postižení, diagnóze, popřípadě uvedení jiných zdravotních údajů o zájemci o sociální službu a to k účelu zařazení do cílové skupiny poskytované sociální služby.

**Úkol č. 6** - Zpracovat **pravidla pro vrácení příspěvku na péči** uživatelům služeb domova za dobu jejich nepřítomnosti v zařízení.

### **DOZP Dolní Životice**

V případě neposkytované péče z důvodu pobytu klienta mimo zařízení poskytovatele vzniká klientovi nárok na vrácení části příspěvku na péči na jedenáctý a následující dny pobytu mimo zařízení. To neplatí v případě hospitalizace klienta v zařízení zdravotní péče.

**Úkol č. 7** - Ve službách vzniklých v rámci transformace se aktivně a prakticky zaměřit na **rozvíjení a posilování vztahů s nejbližším okolím**. (Pro vyhodnocení úkolu uvést konkrétně, co v dané věci organizace v roce 2014 vykonala.

Ve všech místech, kde působí sociální služby vzniklé v rámci transformace, se podařilo navázat dobré vztahy s okolím a nejsou známy žádné problémy, které by narušovaly běžné soužití. Jsou navázány vztahy s obecními úřady a veřejnost je o práci služeb pravidelně informována standardními prostředky – letáčky, informacemi na webech obcí i organizace a v obecních zpravodajích atd.

Ředitel organizace navštívil obecní úřady ve všech obcích a navázal osobní kontakt se starosty a pracovníky sociálních odborů. V Opavě se aktivně zapojil do komunitního plánování sociálních služeb s cílem rozšířit spolupráci s dalšími poskytovateli sociálních služeb a nabídnout tak uživatelům další možnosti rozvoje (dílny, aktivizace).

Ve Vítkově se stal koordinátorem komunitního plánování sociálních služeb v obci vedoucí podpory samostatného bydlení pan Kubesa.

**Úkol č. 8** - Podporovat **uživatele služeb chráněného bydlení při hledání zaměstnání** na chráněném nebo na volném trhu práce.

Všechna chráněná bydlení plní zadaný úkol. Navíc v rámci aktivity „Podpora zaměstnávání lidí s postižením“ v projektu „Podpora procesu transformace pobytových sociálních služeb v Moravskoslezském kraji II“ působila Bc. Tereza Balarinová coby pracovní konzultant Slezské Diakonie jak v DOZP Dolní Životice, tak i v CHB Moravice, Budišov nad Budišovkou a PSB Vítkov.

**Úkol č. 9** - Realizovat projekt „Chráněné bydlení Moravice“

Projekt „**Chráněné bydlení Moravice**“ je realizován dle plánu. Byly zpracovány a schváleny 2 Monitorovací zprávy a 3. Monitorovací zpráva bude zpracována za období červenec – prosinec 2014 s termínem odeslání do 28.2.2015.

I. MZ za období únor – březen 2014 schváleno	Kč 247 447,18
II. MZ za období duben – červen 2014 schváleno	Kč 369 420,24
III. MZ za období červenec – prosinec 2014 vyúčtováno	Kč 678 477,58

**Úkol č. 10** - Realizovat investiční akci **Rekonstrukce kotelny** – výměna kotlů.

Firma AVA servis, spol. s r.o. provedla kompletní rekonstrukci stávající plynové kotelny od vypracování projektové dokumentace přes realizaci až po kompletní zaregulování a úspěšné předání.

**Úkol č. 11** - Spolupracovat s odvětvovým odborem na realizaci projektu „Transformace Zámku Dolní Životice A“.

Předmětem projektu je vybudovat dva nové objekty, ve kterých bude poskytována sociální služba domov pro osoby se zdravotním postižením pro klienty s větší mírou podpory v Horním Benešově na ul. Svobody pro 18 uživatelů organizace Zámek Dolní Životice, p.o. Praktická realizace započala na jaře roku 2014 úpravou pozemku pro účely stavby. Samotná stavba započala v červenci 2014. Stavební práce pokračují podle harmonogramu. Probíhá komunikace vedení organizace s místním obecním úřadem, pracuje se na výběru potencionálních uživatelů této nové služby. Stav stavby v prosinci 2014 – viz foto.



**Úkol č. 12** - V úzké spolupráci s odvětvovým odborem zpracovat návrh dokončení **humanizace objektu zámku**.

Byl zpracován plán krátkodobé (rok 2014 – 2015) i dlouhodobé (do roku 2020) fáze dokončení humanizace objektu zámku.

Je navrhováno opuštění objektu stávající klientelou, pro kterou je považován za nevyhovující a zcela nekorespondující s životem v normální lidské společnosti viz úkol č. 4.

Humanizaci stávajícího pobytového zařízení v prostorách zámku v pravém slova smyslu není možné dokončit a to především z důvodu nemožnosti zaměřit se po všech stránkách na klienta jako na individualitu s konkrétními a specifickými potřebami pro běžný život v běžné společnosti.

**Úkol č. 13** - Za každou poskytovanou službu:

Zpracovat **přehled o počtu evidovaných žadatelů** o poskytnutí sociální služby. Zpracovat přehled o počtu odmítnutých žadatelů o poskytnutí sociální služby z jiných než kapacitních důvodů. U takto odmítnutých žadatelů uvést důvody neposkytnutí sociální služby. Zpracovat přehled o výši a počtu přiznaných příspěvků na péči stávajících uživatelů služby, vč. žádostí v řízení a žádostí o navýšení výše přiznaného příspěvku na péči. Tento úkol byl v požadovaných termínech zpracován a odeslán na odvětvový odbor.

**Úkol č. 14**

**Plnit úkoly, které si organizace v rámci závěrečné zprávy o činnosti stanovila** jako stěžejní cíle k realizaci v roce 2014 a které jsou v souladu se strategickými dokumenty Moravskoslezského kraje.

1 – Na základě zmapovaných potřeb uživatelů DOZP Zámku Dolní Životice a poptávce po sociálních službách v regionu, v souladu s transformačním plánem organizace a v součinnosti s odvětvovým odborem specifikovat záměr rozvoje této služby. Na tomto úkolu se pracovalo průběžně celý rok 2014. Konečné výsledky se dostaví až v létě roku 2015, kdy bude zpracován výstup v projektu Podpora strategického plánování viz úkol č. 4.

2 – Aktivně využívat nabídky vzdělávacích aktivit v rámci individuálního projektu „Podpora vzdělávání a supervize v sociální oblasti v MSK II“ a v rámci nabídek „Sociální akademie Ostrava“ a agentury „Educo s.r.o.“. Úkol plněn viz úkol č. 3.

3 – Ve spolupráci s JINAK o. p. s., se podílet na uskutečnění jejich projektu „Podpora samostatného bydlení“ v rámci něhož připravíme pět klientů k samostatnějšímu bydlení v bytech ve městě Opava.

Plnění úkolu: 5 uživatelů ve věkovém rozmezí 43 – 68 let, osoby s mentálním a duševním postižením, přešlo do bytů PSB provozovaných JINAK o.p.s. (klienti nyní bydlí v nájemních bytech).

4 – Rozšíření kapacity služby chráněného bydlení v Budišově nad Budišovkou o dva uživatele, kteří budou, po rekonstrukci nově zakoupeného bytu ve Vítkově, v tomto bytu ubytováni.

Záměr byl realizován. Byt zakoupen, upraven dle potřeb uživatelů, v řádném termínu předán, služba CHB provozována bez problému. Uživatelé i organizace (kvalita provedení prací) jsou spokojeni.

5 – Zahájení výstavby DOZP pro 18 uživatelů v Horním Benešově. Viz úkol č. 11.

6 – Na základě plánů přechodů uživatelů do DOZP v Horním Benešově systematicky pracovat s jednotlivými uživateli, jejich opatrovníky a rodinnými příslušníky. Spolu s odchody klientů připravovat i odpovídající část zaměstnanců na přechod do nové služby. Viz úkol č. 11.

6 – Kvalitně zpracovávat monitorovací zprávy sociálních služeb, financovaných z grantových projektů (Chráněné bydlení Moravice a Podpora samostatného bydlení Vítkov) tak, aby čerpání finančních prostředků z evropských strukturálních fondů bylo co nejprůkaznější. Viz úkol č. 9

7 – Na základě výběrového řízení rekonstruovat plynové kotelny v DOZP Dolní Životice Viz úkol č. 10

## 9. Stěžejní cíle stanovené k realizaci v roce 2014 a vize do dalších let

### a. Sociální služby

- 1) Pokračovat v plnění plánu transformace domova pro osoby se zdravotním postižením v Dolních Životicích:
  - od léta 2015 začít provozovat domov pro osoby se zdravotním postižením v Horním Benešově kam může přejít 15 mužů s větší mírou podpory,
  - nadále spolupracovat s neziskovými organizacemi na přechodu obyvatel domova v Dolních Životicích do bytů s poskytovanou terénní službou podpora samostatného bydlení,
  - získat objekty na Opavsku vhodné pro provoz chráněného bydlení,
  - motivovat opatrovníky k řádnému plnění opatrovnických povinností
- 2) Najít optimální cílovou skupinu pro poskytování sociální služby v objektu Zámku v Dolních Životicích.

### b. Lidské zdroje

- 1) Optimalizovat počet pracovníků přímé péče nutných pro řádné fungování kvalitní sociální služby.
- 2) Optimalizovat počet pracovníků ekonomicko-technických nutných pro řádné fungování pomocných provozů (administrativa, kuchyň, úklid, prádelna, vrátnice...).
- 3) Zajišťovat potřebné vzdělání, další vzdělávání a sdílení dobré praxe.

### c. Majetek

- a. Realizovat na rok 2015 plánované rekonstrukce:
  - výtah v objektu zámku
  - signalizační zařízení v objektu zámku
- b. V souladu s pravidly MSK průběžně realizovat plánovanou obměnu vozového parku:
  - 2015 vícemístné vozidlo do nové služby domova Horní Benešov,
  - 2016 vícemístné vozidlo jako obměnu za zastaralé v domově Dolní Životice.

## 10. Ekonomické údaje

Detailní ekonomické vyhodnocení je zpracováno v tabulkové části závěrečné zprávy o činnosti a plnění úkolu příspěvkové organizace dle Přílohy č. 2 prováděcího předpisu **Plánování a zpráva o činnosti příspěvkové organizace**.

### Výsledek hospodaření k 31. 12. 2014 (tis. Kč)

	náklady (tis. Kč)	výnosy (tis. Kč)	výsledek hospodaření (tis. Kč)
Hlavní činnost	40 833,42	40 833,83	0,41
Doplňková činnost	0,00	0,00	0,00
<b>Celkem</b>	<b>40 833,42</b>	<b>40 833,83</b>	<b>0,41</b>

### Návrh na rozdělení zlepšeného výsledku hospodaření (Kč)

Výsledek hospodaření za rok 2014	z toho	
	převod do rezervního fondu	převod do fondu odměn
<b>405,22</b>	405,22	0,00

### Výsledek hospodaření po jednotlivých druzích soc. služeb\* k 31. 12. 2014 (tis. Kč)

Druh sociálních služeb	náklady (tis. Kč)	výnosy (tis. Kč)	výsledek hospodaření (tis. Kč)
DOZP Dolní Životice	30 790,30	30 295,76	-494,54
CHB Moravice	3 565,18	3 467,67	-97,51
CHB Budišov nad Budišovkou	4 180,56	4 288,76	108,20
PSB Vítkov	2 297,38	2 781,64	484,26
<b>Celkem</b>	<b>40 833,42</b>	<b>40 833,83</b>	<b>0,41</b>

### Dotace MPSV\* na podporu sociálních služeb v r. 2014 (tis. Kč)

Druh sociálních služeb (dle registrace)	Dotace MPSV* na podporu sociálních služeb v r. 2014 (tis. Kč)
DOZP Dolní Životice	11 757,50
CHB Moravice	361,25
CHB Budišov nad Budišovkou	1 861,20
PSB Vítkov	0,00
<b>Celkem</b>	<b>13 979,95</b>



### Hospodaření s peněžními fondy (tis. Kč)

Název fondu	stav (v tis. Kč)	
	k 1. 1. 2014	k 31. 12. 2014
investiční fond	3 382,79	4 287,38
FKSP	175,25	178,10
rezervní fond	1 010,2	967,55
fond odměn	668,05	668,05

### Významné dary, sponzorství (tis. Kč)

Druh/účel	celkem	finanční	věcný	finanční	věcný
		rezervní fond		investiční fond	
Neúčelový dar	15,00	15,00	0,00	0,00	0,00
<b>Celkem</b>	<b>15,00</b>	<b>15,00</b>	<b>0,00</b>	<b>0,00</b>	<b>0,00</b>

### Investiční akce v r. 2014 (tis. Kč)

Zdroj (poskytovatel)	Účel akce	Výše (tis. Kč)
Investiční dotace MSK+investiční fond	Rekonstrukce kotelny DOZP Dolní Životice	1 542,07
<b>Celkem</b>		<b>1 542,07</b>

### Dokončený dlouhodobý majetek (tis. Kč)

Název akce	zdroje (tis. Kč)					
	celkem	vlastní	MSK	ISPROFIN	dary	jiné (jaké)
xxx						
<b>Celkem</b>						

## Péče o spravovaný majetek, významné opravy a údržby v roce 2014 (tis. Kč)

Druh/účel	celková hodnota	zdroje (tis. Kč)			
		zřizovatel	vlastní	dary	jiné
CHB Budišov nad Bud. byt Vítkov oprava	307,29		307,29		
DOZP Dolní Životice oprava - voda	51,76		51,76		
CHB Budišov nad Bud. malování	91,34		91,34		
DOZP Dolní Životice malování	142,8		142,8		
<b>Celkem</b>	<b>593,19</b>		<b>593,19</b>		

## Pojistné události na nemovitém i movitém majetku (tis. Kč)

Pojistná událost	celková výše škody	výše náhrady od pojišťovny
CHB Budišov nad Budišovkou Oprava střechy vlivem povětrnostních pod.	19,38	9,38
<b>Celkem</b>	<b>19,38</b>	<b>9,38</b>

## Zahraniční služební cesty

Místo	účel cesty	od - do	počet zaměstnanců
xxxxxx			

## Příspěvkové organizaci byly stanoveny tyto závazné ukazatele na r. 2014 (Kč)

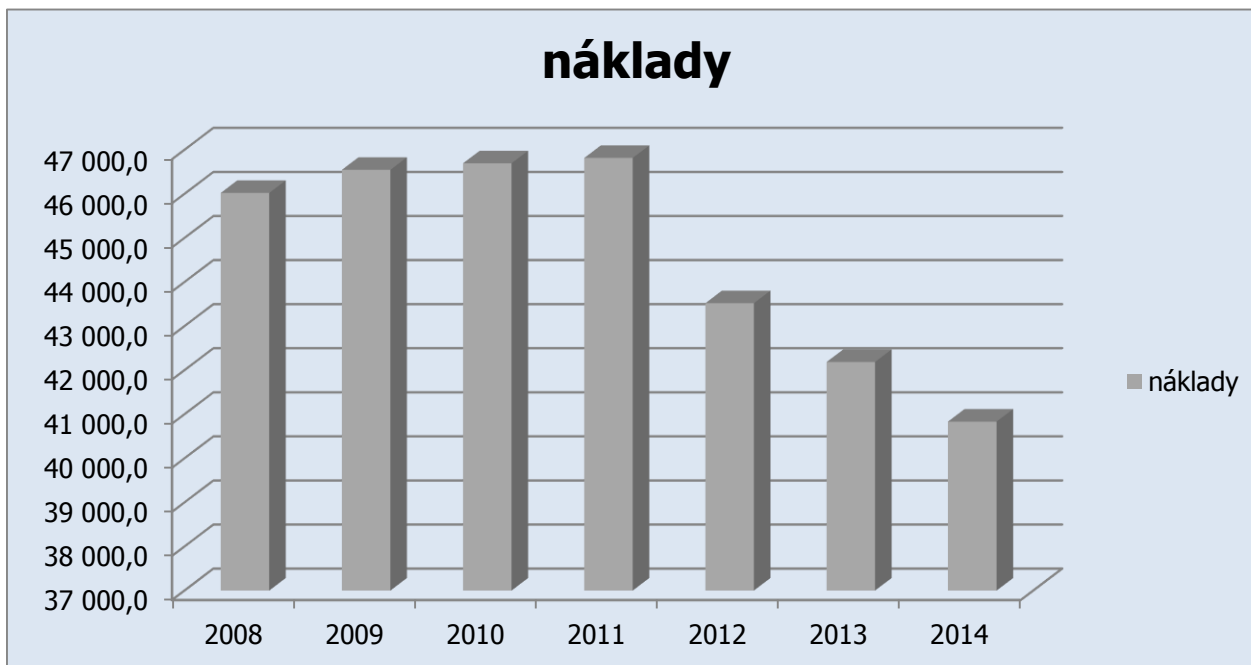
Závazný ukazatel na rok 2014 (uved'te účel)	
Příspěvek na provoz – neúčelový ÚZ 0	400 000,00
Příspěvek na provoz – úhrada nákladů na odpisy – ÚZ 205	900 000,00
Investiční dotace – rekonstrukce kotelny	1 100 000,00
Výsledek hospodaření za rok 2014 ve výši 0,00 Kč	HV – skutečnost 405,22
25% podíl mimotarifních složek platu (doplňte skut. %)	Plnění podílu 22,56%

### Čerpání účelových dotací v r. 2014 (tis. Kč)

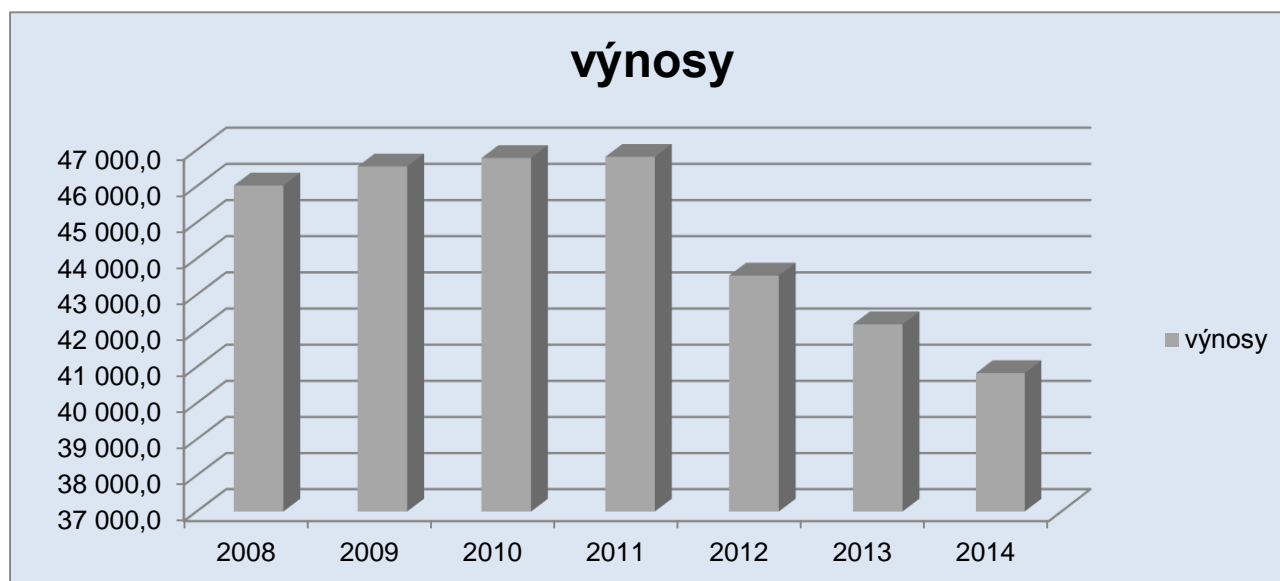
Poskytovatel účelové dotace	Účetní znak	Poskytnutá dotace	Použito	Vratka dotace
Ministerstvo práce a sociálních věcí	13305	13 979,95	13 979,95	0,00
CHB Moravice OP LZZ	ÚZ 33113233 ÚZ 33513233	1 294,16	1 294,16	0,00
PSB Vítkov Optimalizace sítě služeb	ÚZ 255 ÚZ 254	1 656,00	1 656,00	0,00
Úřad práce	ÚZ 13234	78,00	78,00	0,00
<b>Celkem</b>		<b>17 008,11</b>	<b>17 008,11</b>	<b>0,00</b>

### Grafické znázornění vývoje nákladů, výnosů a hospodářského výsledku

vývoj nákladů Zámek Dolní Životice, p.o.							
	2008	2009	2010	2011	2012	2013	2014
náklady	46 021,7	46 545,9	46 694,2	46 815,9	43 520,6	42 184,95	40 833,42



Vývoj výnosů celkem Zámek Dolní Životice, p.o.							
	2008	2009	2010	2011	2012	2013	2014
výnosy	46 021,7	46 546,7	46 781,3	46 815,9	43 531,0	42 184,95	40 833,83



**Průměrné % nemocnosti za rok 2014 -- 5,81% ---**

#### **Pohledávky a závazky organizace po lhůtě splatnosti**

Organizace nevykazuje pohledávky a závazky po lhůtě splatnosti.

#### **Kontroly – opatření (vlastní, jinými subjekty)**

- 1) Dne 4. 12. 2014 vykonala kontrolní skupina MPSV kontrolu na místě č. 2014/1025 k projektu č. CZ.1.04/3.1.02/C1.00005 „CHB Moravice. Kontrola uvedeného projektu financovaného v rámci Operačního programu Lidské zdroje a zaměstnanost byla zaměřena na procedurální, obsahovou a finanční stránku projektu. Kontrola byla provedena za období od 1.2.2014 do 3.12.2014 a byla vedena v souladu s podmínkami zákona č. 320/2001 Sb., a zákona č. 255/2012 Sb., kontrolního řádu. Při kontrole bylo ověřeno dodržování podmínek právního aktu o poskytnutí podpory, realizace klíčových aktivit projektu, plnění indikátorů projektu a prověřena dostatečnost dokumentace projektu. Byla ověřena způsobilost vybraných přímých výdajů projektu vykázaných v Monitorovacích zprávách č. 1 a č. 2. Během kontroly projektu na místě nebyly zjištěny nedostatky ve věcné ani finanční části kontroly.
- 2) V roce 2014 byl proveden Ing. Steinovou audit ověření vedení účetnictví a prověření použití neinvestiční dotace MPSV za rok 2013.  
Výrok auditora: „Podle mého názoru účetní závěrka podává věrný a poctivý obraz aktiv a pasiv účetní jednotky Zámek Dolní Životice, příspěvková

organizace a nákladů a výnosů a výsledku jejího hospodaření za rok končící 31.12.2013 v souladu s českými účetními předpisy". Podle mého názoru je způsob účtování a použití neinvestiční dotace poskytnuté MPSV ČR v roce 2013 účetní jednotce Zámek Dolní Životice, příspěvková organizace, ve všech významných ohledech v souladu s Rozhodnutím".

V polovině listopadu 2014 byl v naší příspěvkové organizaci proveden průběžný audit účetní závěrky podle stavu účetnictví od 1.1.2014 k 30. 9. 2014. Při auditu byl prověřen účetní a kontrolní systém, oblast dlouhodobého majetku, zásob, finančních účtů, pohledávek a závazků, vlastních zdrojů krytí aktiv, nákladů a výnosů, fondů, včetně daňových příznání a návaznost na finanční účetnictví programu Cygnus (tržby za poskytované pobytové služby, evidence depozitního majetku), programu Vema (mzdy a platy zaměstnanců, odvod pojistného, tvorba FKSP). Zjištění nebyla zásadního významu, přesto byla organizací odstraněna na základě doporučení auditorky.

- 3) Kontrola Krajskou hygienickou stanicí Ostrava – dne 26.9.2014 byla provedena kontrola sociální služby DOZP Dolní Životice – prádelenský provoz, stravovací provoz a ubytovací podmínky klientů. Kontrolou nebyly zjištěny závady.

### **Vyhodnocení plnění povinného podílu dle zákona č. 435/2004 Sb., o zaměstnanosti, ve znění pozdějších předpisů.**

Každý zaměstnavatel, který zaměstnává více než 25 osob v pracovním poměru, je povinen zaměstnávat určitý podíl osob se zdravotním postižením. Výše povinného podílu je stanovena zákonem 4% celkového počtu zaměstnanců zaměstnavatele, stejně tak i možnosti, jakými jinými způsoby lze tento podíl splnit.

Naše organizace povinný podíl zaměstnávání osob se zdravotním postižením k celkovému počtu zaměstnanců splňuje.

#### Plnění povinného podílu osob se zdravotním postižením

Průměrný roční přepočtený počet zaměstnanců k 31.12.2014	100,75
Povinný podíl 4,00%	4,03
Zaměstnávání u zaměstnavatele přepočtený počet	4,75

zaměstnanec	Druh	úvazek	funkce	Započteno pro plnění
G Jarmila	Rozhodnutí o ZPS -	1,00	Vrátná	1,00
K Drahomíra	Rozhodnutí o ZPS -	1,00	Vrátná	1,00
T Hana	ZPS – DIČ - rozhodnutí	0,75	Žehlířka	0,75
V Jana	Rozhodnutí o ZPS	1,00	Skladní-administrativa	1,00
Ř Renáta	ZPS - DIČ - rozhodnutí	1,00	Pracovník sociální péče	1,00
<b>celkem</b>				<b>4,75</b>

**Poskytování informací podle zákona č. 106/1999 Sb., o svobodném přístupu k informacím, ve znění pozdějších předpisů.**

Poř. č.	Datum přijetí žádosti	Označení žadatele	Datum vyřízení žádosti	Způsob vyřízení žádosti (např. odložení, rozhodnutí o odmítnutí žádosti, rozhodnutí o odmítnutí části žádosti)	Informace poskytnuta na základě výhradní licence (pokud ano, stručně uvést odůvodnění nezbytnosti poskytnutí výhradní licence)	Odvolání	Stížnost důvod podání	Stížnost způsob vyřízení	Soudní přezkum (datum rozhodnutí, výrok)	Poznámka (další informace vztahující se k zákonu č. 106/1999 Sb.)
	Xxx	Xxx	Xxx	Xxx	Xxx	Xxx	Xxx	Xxx	Xxx	Xxx

**Informace o termínu a způsobu seznámení zaměstnanců příspěvkové organizace se zprávou o činnosti**

Zaměstnanci budou seznámeni se Zprávou o činnosti za rok 2014 na poradě zaměstnanců v sociálních službách DOZP Dolní Životice, CHB Moravice, CHB Budišov nad Budišovkou a PSB Vítkov v měsíci březnu 2015. V tištěné a elektronické formě bude Zpráva o činnosti za rok 2014 zaměstnancům k dispozici v kancelářích jednotlivých služeb a na webových stránkách.

Zpracovatel zprávy o činnosti a plnění úkolů PO MSK za organizaci		
	Odborná – sociální část	Ekonomická část
jméno:	Mgr. Svatopluk Chlápek	Doris Kuhejdová
datum:	26. 2. 2015	26. 2. 2015
telefon:	553 786 200 nebo 553 786 211	553 786 200 nebo 553 786 211
mobilní tel.	733 164 565	733 164 564
e-mail:	svatopluk.chlapek@zamekdolnizivotice.cz	doris.kuhejdova@zamekdolnizivotice.cz

Mgr. Svatopluk Chlápek – ředitel organizace

