

Zpráva o činnosti za rok 2021



Úvodní slovo ředitele organizace

Vážení přátelé,

předkládám Vám zprávu o činnosti a hospodaření organizace Zámek Dolní Životice, p.o. za rok 2021. Věřím, že zde naleznete vše, co vás zajímá.

V úvodu bych chtěl poděkovat všem zaměstnancům za jejich profesionalitu a každodenní nasazení, které v minulém roce ukázali velmi přesvědčivě.

Rok 2021 byl pro nás všechny velice náročný. Životy nás všech ovlivnila nejrůznější nařízení a omezení, která společnost přijala v důsledku nepříznivé epidemiologické situace týkající se šíření onemocnění COVID-19. V průběhu roku 2021 se začalo očkovat proti tomuto onemocnění. Organizace Zámek Dolní Životice v roce 2021 vyočkovala celkem 695 dávek očkovací látky.

Onemocnění COVID-19 se nevyhnulo v roce 2021 ani naší organizaci, i když v menší míře než v roce 2020. Jsem hrdý na všechny naše zaměstnance, díky kterým se nám podařilo tuto nelehkou situaci zvládnout. Zaslouží si proto velké poděkování a uznání. Poděkování patří samozřejmě také klientům a opatrovníkům, kteří respektovali a dodržovali všechna přijatá preventivní opatření.

Z mimořádných dotačních titulů (v souvislosti s onemocněním COVID-19) se nám podařilo získat více než osm milionů korun, které jsme využili na vyplacení mimořádných odměn pro zaměstnance, na nákup ochranných pomůcek (ústenek, respirátorů, dezinfekce, rukavic apod.). Mimořádný příjem pro organizaci se podařilo získat i s Nadace ČEZ na projekt Bezpečné přesuny a obecné zásady správného polohování klientů v Domově pro zdravotně postižené v Dolních Životicích.

V letních měsících roku 2021 jsme stačili uspořádat letní slavnost s živou kapelou k poslechu i k tanci, koncert divadla Slunečnice Brno, sportovní dny, soutěž o nejlepší palačinky, výlety do přírody...

Rok 2021 si každý bude pamatovat jako rok pandemie, ale v tomto roce organizace neřešila jenom koronavirus. V DOZP Dolní Životice se podařilo vybudovat klimatizační jednotku ve stravovacím provozu, obměnit pračky v prádelně, rekonstruovat osvětlení komunity K3.

V DOZP Deštné se zrekonstruoval výtah na Dolní budově, obměnila se počítačová síť včetně techniky. V Chráněném bydlení v Moravici se vybuodovala protipožární systém napojený na centrální pult ochrany.

DOZP Dolní Životice po více jak třech letech intenzivní přípravy získalo certifikát Bazální stimulace.

V průběhu roku 2021 započal i proces transformace Domova pro osoby se zdravotním postižením, který nás bude provázet dalšími roky práce.

16. září 2021 rozhodlo Zastupitelstvo Moravskoslezského kraje o sloučení naší organizace s organizací Dětské centrum Čtyřlístek v Opavě. Kdy přejímací organizací se stane naše organizace Zámek Dolní Životice. Právní akt nastane k 1.1.2022.

Byl to zvláštní a těžký rok, ale zvládli jsme to a dále pokračujeme v naší práci.

I díky všem, kteří jste nám v tom pomáhali a podporovali, patří jedno velké DĚKUJI.

Na závěr mi dovoluete poděkovat také našemu zřizovateli, Moravskoslezskému kraji, všem spolupracujícím organizacím, partnerům, podporovatelům a opatrovníkům.

Těším se na další spolupráci.

Ing. Aleš Šupina

ředitel organizace

Přílohy:

- 1) Zpráva o plnění úkolů stanovených organizaci na rok 2021
- 2) Fotogalerie DOZP Dolní Životice
- 3) Fotogalerie DOZP Jakartovice – Deštné
- 4) Fotogalerie STD Ema

1. Popis zařízení

Název:	Zámek Dolní Životice, příspěvková organizace
Adresa:	Zámecká 1, 747 56 Dolní Životice
Právní forma:	Příspěvková organizace
Zřizovatel:	Moravskoslezský kraj 28. října 117, 702 18 Ostrava
Statutární zástupce:	Ing. Aleš Šupina, ředitel
IČ:	71197052
DIČ:	CZ71197052
Bankovní spojení:	19-679480257/0100, Komerční banka
Pevná linka:	558 877 827
Mobilní číslo:	732 488 614
Datová schránka:	wt7mvmp
E-mail:	reditel@zamekdz.cz
Web stránky:	www.zamekdz.cz

Přehled jednotlivých sociálních služeb:

Domov pro osoby se zdravotním postižením Dolní Životice

Identifikátor:	5852477
Vedoucí služby:	Simona Vyhlídalová
Adresa:	Zámecká 1, 747 56 Dolní Životice
Služba je poskytována od:	01.01.2004
Kapacita počet:	75 lůžek
Forma poskytování:	pobytová
Cílová skupina:	osoby s kombinovaným postižením osoby s mentálním postižením

Domov pro osoby se zdravotním postižením Jakartovice-Deštné

Identifikátor:	9896330
Vedoucí služby:	Mgr. Alena Pola Sglundová, DiS.
Adresa:	Deštné 68, Jakartovice, 747 55 Litultovice
Služba je poskytována od:	01.01.2018
Kapacita počet:	50 lůžek
Forma poskytování:	pobytová
Cílová skupina:	osoby s kombinovaným postižením osoby s mentálním postižením

Chráněné bydlení Moravice

Identifikátor:	9007540
Vedoucí služby:	Mgr. Karin Plocková

Adresa:	Moravice 33, 747 84 Moravice
Služba je poskytována od:	01.08.2013
Kapacita počet:	12 lůžek
Forma poskytování:	pobytová
Cílová skupina:	osoby s kombinovaným postižením osoby s mentálním postižením senioři

Sociálně terapeutické dílny EMA

Identifikátor:	5569346
Vedoucí služby:	Bc. Pavla Premusová
Adresa:	Zámecká 1, 747 56 Dolní Životice
Služba je poskytována od:	01.01.2016
Kapacita počet:	30 klientů
Forma poskytování:	ambulantní
Cílová skupina:	osoby s kombinovaným postižením osoby s mentálním postižením
Provozní doba:	Po – Pá od 7:30 do 15:00

Ambulantní služba je poskytována dospělým osobám se sníženou soběstačností z důvodu mentálního nebo kombinovaného postižení, které nejsou schopny sebeuplatnění na otevřeném ani chráněném trhu práce.

Dílny EMA pracovaly od 01.01.2021 do 31.12.2021 v rámci projektu „Podpora služeb sociální prevence 3“ financovaného ESF a MSK.

2. Charakteristika poskytovaných sociálních služeb

Hlavním účelem zřízení organizace je poslání, spočívající v poskytování sociálních služeb podle zákona č. 108/2006 Sb., o sociálních službách, ve znění pozdějších předpisů, v souladu s rozhodnutím o registraci, jako i zajišťování fakultativních činností s poskytováním sociálních služeb souvisejících.

Hlavní cíl organizace je na základě zjištěných potřeb poskytovat uživatelům takovou podporu, která jim, při respektování jejich osobnosti, umožní co největší samostatnost a nezávislost. Na základě principu normality vytvářet podmínky přibližující se běžnému životu. Odstranit neúčelnou a nadměrnou péči, která zabraňuje v rozvoji osobnosti.

Předmětem činnosti organizace je poskytování služeb sociální péče formou celoročního pobytu v DOZP a CHB a ambulantní formou v sociálně terapeutické dílně EMA.

Podrobnější informace jsou popsány v závěrečných zprávách jednotlivých sociálních služeb - v přílohách (každá sociální služba má svou vlastní zprávu).

3. Uživatelé poskytovatele sociálních služeb Zámek Dolní Životice, p. o.

3.1 Schválená kapacita celé organizace pro rok 2021 je 137 lůžek pobytové péče a 30 klientů pro ambulantní péči.

3.1.1 schválená kapacita DOZP D. Životice – 75 lůžek

3.1.2 schválená kapacita DOZP Deštné – 50 lůžek

3.1.2 schválená kapacita CHB Moravice – 12 lůžek

3.1.3 schválená kapacita STD EMA – 30 klientů

3.2 Celkový počet uživatelů k 31.12.2021 a jejich rozdělení (viz. tabulka)

Rozdělení uživatelů k 31. 12. 2021, počty dle:		Počty uživatelů			Z toho nově přijatých	
		Ženy	Muži	Celkem	Ženy	Muži
3.3.1 Pohlaví		48	88	136	4	14
3.3.2 Věk		rozpětí	23-77	29-86	23-86	
		průměr	52,12	56,5	54,31	
3.3.3 Stupeň závislosti		osoby bez závislosti	0	0	0	1 0
		I lehká závislost	2	6	8	1 3
		II středně těžká závislost	9	20	29	0 1
		III těžká závislost	17	41	58	2 8
		IV úplná závislost	12	29	41	0 2
3.3.4 Typ postižení	3.3.4.1 osoby s mentálním postižením	lehké	5	6	11	1 5
		střední	19	23	42	3 9
		těžké	14	7	21	0 0
		hluboké	0	1	1	0 0
	3.3.4.2 osoby s kombinovaným zdravotním postižením (tělesné + mentální postižení), osoby bez psychiatrické diagnózy	39	60	99	3	11
	3.3.4.3 osoby se zdravotním postižením (i kombinovaným) a s psychiatrickou diagnózou	5	10	15	1	2
	3.3.4.4 osoby s psychiatrickou diagnózou	0	2	2	0	0
3.3.5 Osoby se závislostí na alkoholu, jenž neodpovídají cílové skupině služby		0	0	0	0	0
3.3.6 Mobilita	bez omezení pohybu	37	68	105	2	5
	s částečným omezením	9	20	29	1	1
	s úplným omezením pohybu	1	2	3	0	0

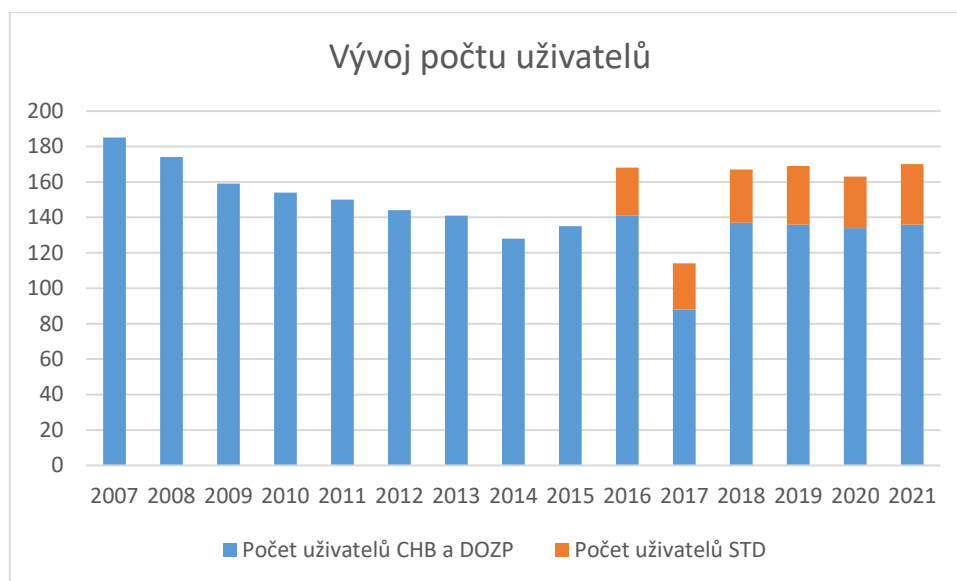
Pozn. za jednotlivé pracoviště jsou počty uvedeny v samostatných zprávách sociální služby.

3.3 obložnost v uplynulém roce 98,51%

3.4 počet evidovaných zájemců o službu ke dni 31. 12. 2021 – 31 zájemců

Vývoj počtu uživatelů

Rok	2007	2008	2009	2010	2011	2012	2013	2014
Počet uživatelů CHB a DOZP	185	174	159	154	150	144	141	128
Počet uživatelů STD	-	-	-	-	-	-	-	-
Rok	2015	2016	2017	2018	2019	2020	2021	
Počet uživatelů CHB a DOZP	135	141	88	137	136	134	136	
Počet uživatelů STD	-	27	26	30	33	29	34	



3. Personál

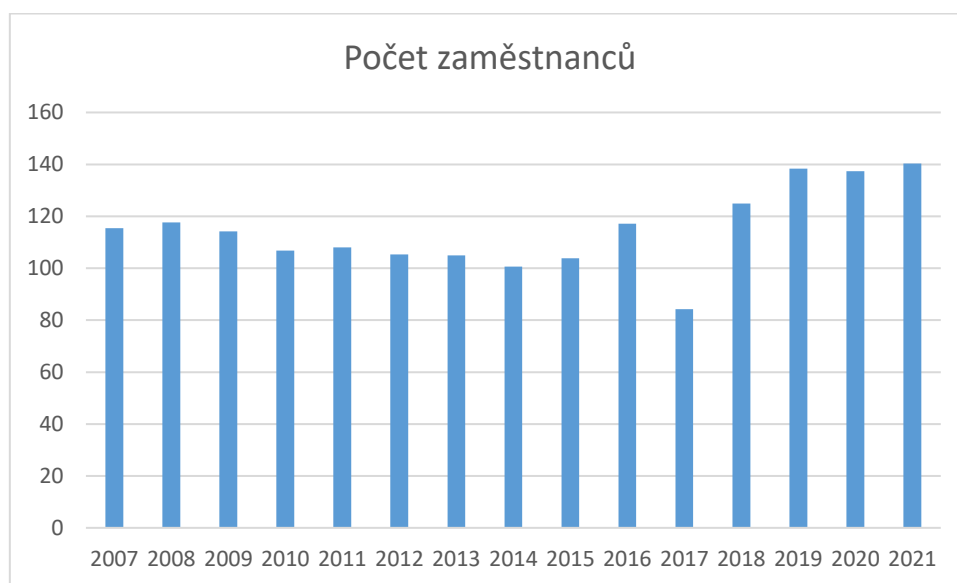
Přehled zaměstnanců za celou organizaci.

Vzdělání	Počet pracovníků celkem		Počet pracovníků											
	Přepočtený stav (PS) ke dni 31.12.2021	%	Přímá péče						Sociální pracovníci		THP		Ostatní	
			Pedagogičtí pracovníci		Pracovníci v sociálních službách		Zdravotničtí pracovníci							
			1	2	3	4	5	6						
		PS	%	PS	%	PS	%	PS	%	PS	%	PS	%	
Vysokoškolské	16	11,4			5	3,56			7,0	4,99	4,0	2,85		
Vyšší odborné	3	2,13			1	0,71	1,0	0,71	1,0	0,71				
Úplně střední	47,71	34			36,71	26,16	4,0	2,85			2,0	1,43	5	3,56
Vyučen	62,61	44,62			52,8	37,63							9,81	6,99
Základní	11	7,85			9	6,42							2	1,43
Celkem	140,32	100			104,51	74,48	5,0	3,56	8,0	5,70	6,0	4,28	16,81	11,98

Průměrné % nemocnosti za rok 2021 bylo 5,20 %.

Vývoj počtu zaměstnanců

Rok	2007	2008	2009	2010	2011	2012	2013	2014
Počet zaměstnanců	115,4	117,7	114,2	106,8	108	105,3	104,9	100,6
Rok	2015	2016	2017	2018	2019	2020	2021	
Počet zaměstnanců	103,8	117,2	84,2	124,9	138,39	137,36	140,32	



4. Významné události a aktivity

- Uživatelé pracovali na DPP a DPČ v rámci pomocných prací v našich službách
- Byla aktualizována Pravidla domova a postupy práce, nové směrnice
- V DOZP DŽ zahájena přípravná práce na procesu Transformace DOZP DŽ s cílem celkového opuštění objektu v horizontu do 6-ti let
- V DOZP DŽ vybudována klimatizační jednotka ve stravovacím provozu, zakoupena nová pračka do prádelenského provozu, rekonstrukce osvětlení komunity K3 DOZP.
- V DOZP Deštné provedena celková rekonstrukce osobního výtahu na Dolní budově, opraveno vybavení sesterny DOZP, obnovena počítačová síť DOZP
- V CHB Moravici vybudován protipožární systém EPS s napojením na centrální pult dispečinku, opravena kuchyňská linka v prvním patře CHB Moravice.

- Oslaveno 20-té výročí existence Zámku DŽ kulturní zábavou
- V roce 2021 naočkováno 99 % uživatelů vakcínou proti COVIDU-19
- 16.9.2021 rozhodlo na svém 5. zasedání zastupitelstvo MSK o sloučení organizací Dětské centrum Čtyřlístek p.o. (IČO: 68177992) se sídlem Nákladní 147/29, Předměstí, 746 01 Opava s organizací Zámek Dolní Životice p.o. (IČO: 71197052) se sídlem Zámecká 1, 747 56 Dolní Životice, kdy přejímající organizací je organizace Zámek Dolní Životice p.o. Organizace Dětské centrum Čtyřlístek zanikne ke dni 31.12.2021.

5. Práce s kvalitou poskytovaných služeb v roce 2021

DOZP Dolní Životice

Vzdělávání PSS v r. 2021

Název kurzu	Počet hodin	Počet PSS
Základy sebeobrany v pomáhajících profesích	akr. 8	29
Nástavbový kurz bazální stimulace	akr. 24	16
Jak správně komunikovat a domluvit se	akr. 8	14
Jak pracovat s klienty, kteří trpí demencí	akr. 8	27
Odborné stáže	8	35
Individuální plánování	8	6
Potřeby komunikace kl., kteří neumí komunikovat nebo nejeví zájem o komunikaci	akr. 8	26
Bezpečné přesuny a polohování klientů v soc. službách	akr. 8	18
Základy bazální stimulace	akr. 24	3
Terapie problémového chování u lidí s MP a/nebo s PAS	akr. 6	2
Supervize bazální stimulace	2	19
Kvalifikační kurz PSS	akr. 154	3

V roce 2021 bylo evidováno 12 stížností a 1 ocenění. Z 12 stížností bylo 8 opodstatněných, kde se sjednala náprava, 2 stížnosti byly neprokázané, 1 stížnost vyhodnocena, jako neopodstatněná a 1, jako neidentifikovatelná.

Významné události:

- 20 let výročí organizace
- Koncert divadla Slunečnice
- Palačinkobraní
- Rozsvícení vánočního stromu
- Certifikát pracoviště s prvky Bazální stimulací

DOZP Deštné

V roce 2021 služba DOZP Jakartovice – Deštné pokračovala ve spolupráci s externí metodičkou paní Mgr. Michaelou Khýrovou. Za podpory externí metodičky jsou průběžně aktualizovány a doplňovány standardy kvality. V roce 2021 byly aktualizovány SQ č. 3, 6 a 4, včetně příloh. Na aktualizaci standardů se podílí převážně sociální pracovníci a vedoucí služby. Ve spolupráci s ekonomem a depozitní účetní, proběhla aktualizace směrnice o nakládání s depozity uživatelů.

Nadále v našem zařízení pokračujeme se zaváděním individuálního stravování. Ke stávajícím uživatelům se přidávají noví uživatelé, kteří se chtějí stravovat sami, nezávisle na dodávané stravě našim domovem.

Aktivizační pracovnice prošly akreditovaným kurzem zaměřeným na efektivní využívání relaxační místnosti. Osvojily si vybrané relaxační techniky pro uživatele, kteří obtížně komunikují. Rovněž v našem zařízení proběhl akreditovaný kurz pod vedením odborníka – paní Dr. Renáty Filátové, který byl zaměřený na polohování a efektivní využívání vybraných pomůcek při práci s uživateli. Relaxační místnost pro uživatele byla dovybavena sedacími vaky, aroma difuzéry a světelnými efekty.

Od listopadu letošního roku náš domov pravidelně navštěvuje canisterapeutický pes, který pomáhá uživatelům snížit napětí a rovněž pomocí něho dochází k motivaci a aktivizaci uživatelů. K fyzickému uvolnění uživatelů rovněž přispívá pravidelná hippoterapie, kterou jsme mohli pro uživatele zajistit díky sponzorskému daru. Aktivizační pracovnice s uživateli využívají taneční sál k pravidelnému cvičení, relaxaci a tanci. K dispozici mají různé cvičební pomůcky a stroje. Pro lepší orientaci uživatelů při tanci, byla v sále, nainstalována nástěnná zrcadla.

Kvalita poskytované péče je zajišťována prostřednictvím profesionálních pracovníků, kteří každoročně procházejí odborným školením, aby uživatelům poskytovali co nejlepší péči dle jejich individuálních potřeb. V letošním roce bylo odborné školení zaměřeno převážně na práci s emocemi a syndromem vyhoření. Pracovníci si pod vedením zkušené psycholožky osvojili techniky jak syndromu vyhoření předcházet. V době pandemie jsou tyto techniky více než potřeba, jelikož je tato doba náročná jak pro pracovníky, tak pro uživatele.

Odborné zkušenosti naši pracovníci načerpali také v Domově se zvláštním režimem v Pržně, kde mohli vidět zase trochu jiný způsob práce s uživateli než je běžné. Výměnu odborných zkušeností mezi pracovníky považují za velmi přínosnou.

Z ročního hodnocení vyvstala potřeba realizovat v našem zařízení realizovat školení zaměřené na práci s uživateli s atypickým chováním. Toto školení je naplánováno na rok 2022 z důvodu časové vytíženosti lektora.

V případě nějakých nejasností v oblasti poskytování kvalitní péče jsou pracovníkům plně k dispozici profesionální sociální pracovníci. Naše služba má rovněž velmi dobré vztahy s opatrovníky, kteří se na sociální pracovníky pravidelně obracejí.

Chráněné bydlení Moravice

Ve službě se konají pravidelné provozní porady pracovního týmu, na kterých jsou pracovníkům předávány informace z porad vedení, kterých se v roce 2021 účastnila vedoucí služby, a další potřebné provozní záležitosti. Tyto provozní porady byly v roce 2021 omezeny z důvodů mimořádných opatření a informace se předávaly v písemné podobě nebo ústně pracovníkům individuálně. O všech mimořádných opatřeních byli pravidelně informováni i uživatelé, kterým informace poskytla vedoucí služby nebo sociální pracovnice.

Na základě přání všech uživatelů Chráněného bydlení jsme v roce 2021 pokračovali v setkáních na jednotlivých bytech. Na společných setkáních se vyřeší některé problémy vyplývající ze společného soužití. V roce 2021 nastoupili dva noví uživatelé a na těchto setkáních měli možnost více se zapojit do dění a života v Chráněném bydlení a i lépe se zorientovat. Na těchto setkáních se společně plánují akce a aktivity, kterých by se uživatelé rádi zúčastnili, uživatelé zde byli informováni o mimořádných opatřeních, které každodenně ovlivňovali jejich život. Byli informováni o možnosti se nechat naočkovat. Tuto možnost všichni uživatelé využili a měli tak možnost využívat sociální kontakty, měli možnost jezdit do práce a do sociálně terapeutických dílen, a nebyli omezeni v osobních kontaktech s kamarády a příbuznými. Uživatelé se tak mohli i v rámci mimořádných omezujících opatření vrátit k činnostem, které mají rádi.

Pracovníkům byla v roce 2021 poskytnuta supervizní podpora v období, kdy nebyl nouzový stav, a nebyla nařízena mimořádná opatření. Pracovníci měli možnost probrat věci, které je trápily, a to jak ve vztahu k uživatelům – případová práce, tak třeba ve vztahu k sobě samým nebo k vedení.

Všichni pracovníci služby Chráněného bydlení Moravice splnili potřebný počet hodin vzdělávání, a to ve formě akreditovaného vzdělávání a stáží.

STD EMA

Pracovní tým se jednou až dvakrát měsíčně schází na poradách, na kterých jsou řešeny aktuální provozní záležitosti a jsou předávány informace z porad vedení. Dle potřeby probíhají také intervize, kde pracovníci probírají důležité události související s prací s klienty a dohadují se na společném postupu.

Ve spolupráci s metodičkou služby byly průběžně aktualizovány standardy kvality sociální služby, došlo také k další aktualizaci formulářů pro denní záznamy.

Nedílnou součástí zvyšování kvality poskytovaných služeb je vzdělávání všech pracovníků. V roce 2021 absolvovali všechny pracovnice STD EMA odbornou stáž v STD Harmonie ve Městě Albrechtice a akreditované celodenní školení „Jak pomáhat a nevyhořet“. Vedoucí se dále zúčastnila školení „Jak si udržet a rozvíjet spokojenost, když pracujeme s lidmi“ a ostatní pracovnice školicí akce „Práce s keramickou hlinou“.

V neposlední řadě mají na kvalitu poskytované služby vliv také pravidelné supervize, které se v roce 2021 uskutečnily 4. Kromě toho se vedoucí služby zúčastnila 4 supervizních setkání pro vedoucí pracovníky.

6. Sociální podmínky uživatelů

DOZP Dolní Životice

V domově pro osoby se zdravotním postižením bydlí společně muži a ženy. Klientům nabízíme ubytování v jednolůžkových a dvoulůžkových pokojích:

- Počet jednolůžkových pokojů – 40
- Počet dvoulůžkových pokojů – 15
- Počet jednolůžkových apartmánů s vlastním sociálním zařízením – 3
- Počet dvoulůžkových apartmánů s vlastním sociálním zařízením – 1

Standardním vybavením všech pokojů je postel, šatní skříň, komoda, noční stolek, stůl, židle, police.

V domově většinou není jako součást pokoje sociální zařízení (WC a koupelna). Klienti využívají společných toalet (počet 22 WC). Jedno sociální zařízení využívají 3 klienti.

Klienti svůj volný čas mají možnost trávit ve svém pokoji, obývacím pokoji, v zahradě, kde mohou využívat ruské kuželky, jízdu na tříkolce a krby ke grilování. Klienti navštěvovali sociálně terapeutickou dílnu EMA v Dolních Životicích a někteří klienti docházeli do sociální služby Anima VIVA v Opavě Kylešovicích.

Aktivizační pracovnice pořádají pro klienty filmový klub, realizují skupinovou muzikoterapii, různé relaxace na podporu stimulací pohybového, smyslového ústrojí, využívají prvků bazální stimulace v multisenzorické místnosti. Ve své pracovně s klienty vyrábějí výrobky z různých materiálů. Někteří klienti mohou rozvíjet své rozumové schopnosti s využitím SenTablu (stolový počítač).

Klienti s podporou pracovníků navštěvují veřejné služby mimo domov (nákupní centra, pedikúru, kadeřníka, kino, divadlo, masáže, solnou jeskyni, knihovny). Pro klienty s nejvyšší mírou podpory, jejichž zdravotní stav neumožňuje navštěvovat služby mimo domov, je pedikúra zajištěna v domově.

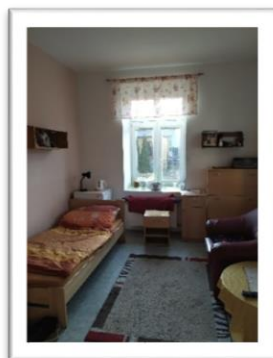
DOZP Deštné

Ubytování je poskytováno formou samostatných domácností, jednotlivé domácnosti jsou rozmístěny po patrech. Všechny objekty jsou bezbariérové s vlastním výtahem. V Dolní budově, jsou umístěny tři byty s celkovou kapacitou 20 míst. V přízemí se nalézá byt pro 4 osoby s kuchyňkou a obývací místností, která zároveň slouží jako jídelna, dvěma dvoulůžkovými pokoji a sociálním zařízením. V prvním a druhém patře jsou umístěny byty pro 8 osob. Každý byt je tvořen kuchyní propojenou s obývací místností, 4 ložnicemi a 2 sociálními zařízeními. Všechny pokoje jsou dvoulůžkové.

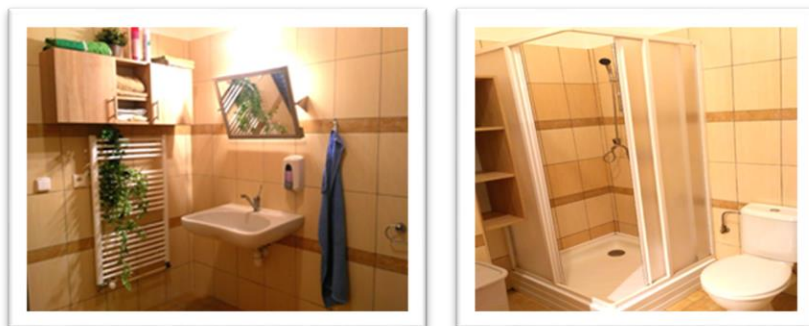
V Horní budově se nachází 5 jednotlivých domácností pro 6 osob. Uživatelé mají k dispozici koupelnu, WC, kuchyňku, obývací pokoj. V koupelně je umístěn sprchový kout. Všechny pokoje jsou dvoulůžkové. Ve třetí budově je umístěna kuchyně s jídelnou a kancelářské prostory.

Chráněné bydlení Moravice

Chráněné bydlení Moravice je bezbariérový objekt, jehož součástí jsou 2 samostatné bytové jednotky, ve kterých bydlí 12 klientů (4 ženy a 8 mužů). Součástí každého bytu jsou 2 jednolůžkové pokoje, 2 pokoje dvoulůžkové, které jsou vybaveny standardním nábytkem (postel, noční stolek, šatní skříň, křeslo, stůl). Uživatelé služby mají možnost si pokoje vybavit vlastním nábytkem.



V každém bytě je prostorná kuchyň s potřebným vybavením, včetně elektrospotřebičů a společným obývacím pokojem. Nedílnou součástí každého bytu jsou dvě sociální zařízení, z čehož jedno je vybaveno pračkou a sušičkou prádla druhé sociální zařízení je bezbariérové.



Součástí objektu je prostorná zahrada s dostatkem stinných míst pro chvíle relaxace a altán s krbem pro možnost grilování. Kromě odpočinkové části je v zahradě také užitková část, kde si mohou uživatelé vypěstovat vlastní zeleninu nebo drobné ovoce. Tato práce dává uživatelům jednu z možností zaplnění volného času. V přední části zahrady stojí dřevník, který slouží k úschově dřeva a zahradního nářadí.

V zadní části zahrady vznikla Smyslová zahrada, která byla financována v rámci projektu „Podpora environmentálního vzdělávání, výchovy a osvěty (EVVO)“. Tato zahrada slouží uživatelům nejen k odpočinku, ale vznikl zde prostor, který byl využíván k rozvoji vnímání (zrak, sluch, čich), využití přírodních materiálů, k rozvoji jemné motoriky a aktivizaci (sázení, pletí).



7. Stavebně - technický stav objektu

DOZP Dolní Životice

Součástí objektu domova je budova oranžerie, ve které sídlí sociálně terapeutická dílna, údržba, garáže a budova bývalé vrátnice. V prostorách oranžerie se prováděly polepy střešních skel ochrannou folií, která zabraňuje propustnosti tepla a prováděla se nová elektroinstalace. V budově zámku se instalovala elektroosmóza v částech, kde vzlínala vlhkost do zdiva.

Na komunitě č. 3 se dokončila instalace zdravého svícení. Obměnil se v některých pokojích klientů nový nábytek, který nahradil původní, starý a poškozený.

V kuchyni byla nainstalována klimatizace a proběhlo malování kuchyně.

Zámecká budova je celkově v relativně dobrém technickém stavu vzhledem ke svému účelu poskytování.

Po dobu poskytování sociální služby v budově, tj. 20 let jsou viditelné defekty na zevním plášti budovy v horní části atiky, která na některých místech opadává. V některých místech střechou zatéká. Podlahy na chodbách místy vykazují uvolněnou dlažbu vzhledem k její zátěži.

Z důvodu bezpečnosti byl proveden v zahradě ořez suchých větví.

DOZP Deštné

Dolní budova

Dolní budova je objekt k bydlení, ve kterém jsou tři byty a zázemí pro personál. Dva byty jsou pro 8 obyvatel, jeden byt je pro čtyři obyvatele. Všechny ložnice jsou dvoulůžkové. Pro dvě ložnice je vždy k dispozici sprchový kout a WC. Vzhledem k pokročilému věku a zhoršujícímu se stavu uživatelů je nutné do budoucna počítat s rekonstrukcí koupelen. Zvětšit prostor v koupelnách tak, aby se zde dalo manipulovat např. s invalidním vozíkem nebo sprchovou židlí.

Osobní výtah na Dolní budově je poruchový, odstraňování poruch přináší zvýšení nákladů na provoz výtahu. V listopadu 2021 proběhla celková rekonstrukce výtahu.

Hospodářská budova

Hospodářský objekt se stravovacím provozem a jídelnou V uplynulém období se v objektu nevyskytly závažné technické, ani stavební problémy. V objektu jsou průběžně prováděny běžné údržbářské práce.

Horní budova

Horní budova je třípodlažní. Nachází se zde 5 bytů, na každém bytě jsou tři dvoulůžkové pokoje. Součástí každého bytu je kuchyň, obývací pokoj, koupelna se sociálním zařízením. V přízemí budovy se nachází zázemí pro pracovníky, technická místnost se záložním zdrojem, kotelna. V mezipatře se nachází aktivizační dílna pro uživatele a zázemí pro zdravotní sestry – ambulance. Ve třetím patře se nachází společenský sál a aktivizační dílna pro uživatele – košíkárna. Součástí budovy je garáž a dílna údržby. V objektu jsou průběžně prováděny běžné údržbářské práce.

Technické a stavební úpravy v roce 2021

- Byly pořízeny pračky a sušičky prádla na Horní a Dolní budovu
- Oprava vstupních vrat na zahradu
- Oprava automatických vrat od garáže
- Vybavení tanečního sálu nástěnnými zrcadly, natažení internetu
- Vybavení ambulance – nový nábytek
- Malování kuchyně a výdejny jídla, pokoje na Horní budově

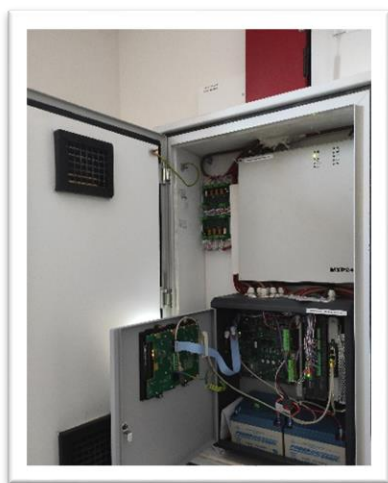
- Výměna výtahu za nový na Dolní budově
- Zastřešení balkónu – byty 2 a 3 na Horní budově
- Výměna kuchyňských desek – všechny byty na Horní budově
- Nákup nového bojleru na ohřev vody – hospodářská budova a Dolní budova
- Oprava ČOV v DOZP
- Čištění kanalizace odpadních vod v DOZP

Chráněné bydlení Moravice

Chráněné bydlení Moravice prošlo v roce 2013 celkovou rekonstrukcí za zhruba 10,5 milionu Kč. Projekt byl financován ze strukturálních fondů Evropské unie prostřednictvím Regionálního operačního programu NUTS II Moravskoslezsko. Moravskoslezský kraj se na něm podílel zhruba 2,2 milionu Kč.

V roce 2021 došlo k vybudování a instalování systému EPS firmy ZETTLER PROFILE s master ústřednou a externím ovládacím tablem, který je řádně homologován pro použití v ČR a splňuje požadavky norem ČSN 34 2710, ČSN EN-54.

EPS slouží k signalizaci vzniku požáru v objektu a vybraných střežených prostorách. Jejím úkolem je samočinně, pomocí automatických hlásičů, nebo prostřednictvím lidského činitele pomocí tlačítkových hlásičů podat informaci na určené místo o vzniku požáru. Je to pomocné zařízení, které slouží k podstatnému zkrácení doby od zjištění ohniska vznikajícího požáru k potřebnému protipožárnímu zákroku a tím k velmi podstatnému snížení škod vzniklých požárem.



„Smyslová zahrada“, která byla realizovaná z projektu „Podpora environmentalního vzdělávání, výchovy a osvěty (EVVO)“, byla po celý rok využívána uživateli, ocenili ji v době mimořádných opatření, kdy většinu svého času trávili v zařízení. Na zahradě trávili svůj volný čas. Sbírali bylinky, sušili je, pracovali na vyvýšených truhlících, kde pletli.

Pro zkvalitnění podmínek uživatelů došlo v roce 2021 k vymalování společných prostor, v domácnosti v druhém poschodí došlo k celkové výměně nevyhovující kuchyňské linky včetně elektrospotřebičů a lednice. Dovybavily se kuchyňské kuchyňským nádobím, do obývacích pokojů

byly zakoupeny dekorační polštáře a prostírání. Byl vyměněn dřevěný poklop na studni v zahradě.

STD EMA

Na jaře 2021 proběhla oprava přední části oranžerie – byl odstraněn sádkartonový strop a následně instalovány venkovní polepy skel, které budovu částečně zastíňují.

Stavebně technický stav budovy, ve které se STD nachází, je průměrný – tj. vyskytují se nedostatky a závady, které bude třeba v budoucnu odstranit, ale zatím neznemožňují poskytování služby.

8. Zpráva o plnění úkolů stanovených pro rok 2021

Samostatná příloha zprávy o činnosti č. 1).

9. Stěžejní cíle stanovené k realizaci v roce 2022 a vize do dalších let

Organizace Zámek Dolní Životce, pracoviště Dětské centrum Čtyřlístek

- rozvoj respitní a úlevné péče pro osoby pečující o děti vyžadující nepřetržitou péči;
- rozvoj terénní podpory rodin s dětmi se zdravotním znevýhodněním;
- podpora rodičovských kompetencí, soběstačnosti a nezávislosti rodin jako prevence před umístováním dětí do ústavní péče.

DOZP Dolní Životice

- Zpracovat studii služeb komunitního typu pro naše klienty.
- Zpracování Transformačního plánu DOZP Dolní Životice.
- Uspořádat besedy s pracovníky na téma Transformace transformovanými příspěvkovými organizacemi MSK.
- Průběžně byly aktualizovány standardy kvality (č. 1, č. 2, č. 3, č. 4, č. 5, č. 6, č. 7, č. 9, č. 10, č. 11, č. 13, č. 14, č. 15a).
- V roce 2022 bychom rádi nově vytvořili standardy kvality č. 8, č. 12.
- Cíleně zaměřené vzdělávání pracovníků v sociálních službách – dle potřeb organizace a klientů.
- Nastavení efektivního systému supervizních setkání pro vedení služby, realizace supervizí alespoň 4 x ročně.
- Realizaci požárního cvičení s evakuací osob v domově.

DOZP Deštné

Do budoucna se budeme nadále snažit o zvyšování kvality poskytované služby. Nadále budeme pracovat na postupném odstraňování ústavních prvků. Rádi bychom udrželi v domově možnost individuálního stravování i přesto, že v obci i nadále chybí obchod

a uživatelé na nákup potravin dojíždí. V roce 2022 máme v plánu realizovat společenské a kulturní akce, které byly vlivem epidemie zrušeny, nebo jsme účast museli odříct. Rádi bychom zorganizovali další ročník sportovních her, společenský ples a setkání s opatrovníky. V plánu jsou také návštěvy muzikálů, sportovních utkání a wellness pobyty. Pokud situace dovolí tak bychom chtěli pokračovat ve využívání hippoterapie. Rovněž máme v plánu dále prezentovat naši službu na významných společenských akcích. Každoročně se účastníme Zelných trhů, velikonočních a vánočních jarmarků. Výrobky našich uživatelů jsou velmi žádané. Nadále chceme, aby si uživatelé získávali a udržovali práci, převážně mimo domov.

Ze stavebně technických plánů bychom chtěli v roce 2022 realizovat úpravu vchodu do areálu na Dolní budově a instalaci EPS systému na obou budovách.

V roce 2022 se zaměříme především na úkoly:

- udržení zavedeného individuálního stravování pro uživatele
- nadále zaměstnávat uživatele na DPČ
- pokračování zavádění nových pravidel individuálního plánování do praxe, případové konzultace jednotlivých IP
- přechod vybraných uživatelů do CHB
- pokračovat v zavedeném systému supervizních setkání pro pracovníky
- absolvování stáží u jiných poskytovatelů sociálních služeb – DOZP Fontána Hlučín
- rozšíření nabídky volnočasových aktivit pro uživatele, především využití zahrady
- uživatelé se budou průběžně účastnit kulturních a společenských akcí v i mimo DOZP
- uspořádat letní sportovní hry pro uživatele a uživatele z okolních služeb
- týdenní pobyt na horách
- uspořádání tradičního vánočního setkání s opatrovníky
- zprostředkovat uživatelům v rámci aktivizace kontakt se zvířaty – hippoterapie, canisterapie apod.
- malování budov

CHB Moravice

Sociální služba Chráněného bydlení se bude i nadále snažit vytvořit pro uživatele co nejvíce přirozenější prostředí, se snahou osobní zodpovědnosti uživatelů ke svému životu. Podporovat je v navazování partnerských a přátelských vztahů. Podporovat je v získání zaměstnání a uplatnění na trhu práce. Využívat dostupných okolních služeb a tímto uživatele co nejvíce zapojovat do kulturního a společenského dění a to nejen v obci kde žijí, ale v celém regionu. S obcí Moravice bychom chtěli udržet i nadále dobré vztahy založené na spolupráci a pochopení.

Kvalita služby:

- taktické cvičení při zdolávání požáru a evakuace osob v návaznosti na EPS systém
- prohlubování a udržení vztahů s rodinnými příslušníky uživatelů
- udržení možnosti navštěvovat návazné služby pro uživatele starších 65 let a zapojení nových uživatelů od sociálně terapeutických dílen
- minimálně 1x ročně zajistit spolu s uživateli pobyt mimo chráněné bydlení – dovolenou, rekreaci, wellness
- udržet pracovní poměry (DPP) uživatelů a zajistit pracovní poměry pro další uživatele
- podpora partnerských vztahů s uživateli jiných zařízení
- podporovat uživatele v aktivním naplňování volného času v chráněném bydlení rozvíjet a zlepšovat sociální návyky a pracovní dovednosti především nových uživatelů

- výměna automatických praček v obou bytech

Stavebně technické plány:

- zastřešené stání pro služební automobil v zadní části zahrady
- zřízení posuvných automatických vrat do vjezdu zastřešeného stání
- zhotovení zábradlí u vchodových dveří kolem fasády budovy
- obnova zařízení společných prostor jednotlivých bytů, obnova kuchyňské linky v bytě č. 1 včetně elektrospotřebičů
- oprava střechy s rekonstrukcí půdních prostor (zřízení zázemí pro sociální pracovníce, sociální zařízení)
- výměna vchodových dveří v kanceláři vedoucí sociální služby

STD EMA

Chceme udržet stávající provoz a kapacitu služby. Zaměříme se na zvyšování kvality služby – ať už tvorbou či zaváděním standardů do praxe, tak i dalším vzděláváním pracovníků. Budeme nadále spolupracovat s jinými organizacemi poskytujícími služby mentálně postiženým lidem. V neposlední řadě chceme pracovat na rušení bariér mezi našimi uživateli a běžnou populací – např. formou pořádání akcí otevřených pro veřejnost nebo zřízením obchůdku s výrobky klientů STD.

10. Ekonomické údaje - souhrn za organizaci

Výsledek hospodaření k 31. 12. 2021 (tis. Kč)

	Náklady	Výnosy	Výsledek hospodaření
Hlavní činnost	102 601,110	102 601,110	0,00
Doplňková činnost	---	---	---
Celkem	102 601,110	102 601,110	0,00

Návrh na rozdělení zlepšeného výsledku hospodaření (Kč)

Výsledek hospodaření za rok 2021	Z toho	
	převod do rezervního fondu	převod do fondu odměn
0,00	0,00	0,00

Výsledek hospodaření po jednotlivých druzích soc. služeb k 31. 12. 2021 (tis. Kč)

Druh sociálních služeb	Náklady	Výnosy	Výsledek hospodaření
DOZP Dolní Životice	59 314,917	59 314,917	0,00
DOZP Jakartovice – Deštné	32 343,326	32 343,326	0,00
CHB Moravice	5 968,379	5 938,379	0,00
STD EMA	4 974,488	4 974,488	0,00
Celkem	102 601,110	102 601,110	0,00

Závazné ukazatele na r. 2021 (Kč)

Závazný ukazatel na rok 2021	Výše (Kč)
Příspěvek na provoz ÚZ 13305 – v rámci Podmínek dotačního Programu na podporu poskytování sociálních služeb pro r. 2021	47 746 000
Příspěvek na provoz ÚZ 205 – úhrada nákladů na odpisy	1 500 000
Příspěvek na provoz ÚZ 207 – dofinancování hlavní činnosti	7 400 000
Příspěvek na provoz ÚZ 253 – účelově určený na projekt PSSP 3	223 022,70
Příspěvek na provoz ÚZ 13013 – účelově určený na projekt PSSP 3	4 234 900,03
Příspěvek na provoz ÚZ 13351- na úhradu odměn, na úhradu nákladů v rámci „Dotačního řízení MPSV COVID-19“	8 246 194
Podíl mimotarifních složek platu – maximální výše 30 %	27,85 %
Výsledek hospodaření	vyrovnané případně mírně přebytkové hospodaření za rok 2021

Hospodaření s peněžními fondy

Název fondu	Stav (v tis. Kč)	
	k 1. 1. 2021	k 31. 12. 2021
Fond investic	9 603,548	10 734,220
FKSP	646,130	792,877

Rezervní fond	4 832,758	4 858,100
Fond odměn	1 170,552	1 170,552

Významné dary, sponzorství (tis. Kč)

Druh/účel	Celkem	Finanční	Věcný	Finanční	Věcný
		Rezervní fond		Fond investic	
Město Vrbno pod Pradědem	5	5			
Obec Dolní Životice	5	5			
Roxom Group, s.r.o.	2	2			
Nadace ČEZ	40	40			
Eva Kožejová	20	20			
Město Bílovec	5	5			
Bc. Jan Vícha	3	3			
Město Břidličná	5	5			
Město Český Těšín	2	2			
Perfekt Distribution, a.s. - roušky	22,24		22,24		
Perfekt Distribution, a.s. - kávovar	16,99		16,99		
MSK – štíty a inj. stříkačky	16,09		16,09		
Strommy company s.r.o. – květiny	3,82		3,82		
Celkem	149,14	90	59,14		

Investiční akce realizované v roce 2021 (tis. Kč)

Název akce	Zdroje					
	celkem	vlastní	zřizovatel	dary	jiné	
					částka	druh zdroje
DOZP D. Životice – dvě klimatizační jednotky pro stravovací provoz	114,695	114,695				
DOZP D. Životice – profesionální pračka pro prádelnu	205,7	205,7				

DOZP D. Životice –koupací lůžko pro K4	150,76	150,76				
DOZP D. Životice – elektrosmóza	172,5	172,5				
CHB Moravice – EPS	554,069	554,069				
DOZP Deštné – výtah dolní budova	1 083,12	1 083,12				
DOZP Deštné – elektrosmóza	67,85	67,85				
Celkem	2 348,69	2 348,69				

Péče o spravovaný majetek, významné opravy a údržba v roce 2021 (tis. Kč)

Druh/účel	Zdroje					
	celkem	vlastní	zřizovatel	dary	jiné	
					částka	druh zdroje
STD EMA – demontáž stropu, elektroinstalace, zednické práce	115,785	115,785				
STD EMA - fólie proti slunečnímu záření	180,262	180,262				
DOZP D. Životice – oprava římsy	95,339	95,339				
DOZP D. Životice – oprava podhledu balkónu	265,808	265,808				
DOZP D. Životice – výměna osvětlení na komunitě K3	274,128	274,128				
DOZP Deštné – výměna plynového bojleru	119,232	119,232				
DOZP Deštné – výměna kuchyňských desek	79,100	79,100				
DOZP Deštné – výměna plynového kotle	212,980	212,980				
CHB Moravice – výměna kuchyňské linky, horní byt	146,000	146,000				
Celkem	1 488,634	1 488,634				

Pojistné události na nemovitém i movitém majetku (tis. Kč)

<i>Pojistná událost</i>	Celková výše škody	Výše náhrady od pojišťovny
Ford Custom – 9T7 1176, z povinného ručení	47,163	47,163
Celkem	47,163	47,163

Vyhodnocení plnění povinného podílu dle zákona č. 435/2004 Sb., o zaměstnanosti, ve znění pozdějších předpisů

Průměrný roční přepočtený počet zaměstnanců v roce 2021: **138,42** osob

Z toho povinný podíl 4 %: **5,53** osob

Zaměstnáním u zaměstnavatele: **6,18** osob

Povinný podíl za rok 2021 je splněn přímým zaměstnáváním zdravotně znevýhodněných osob.

Poskytování informací podle zákona č. 106/1999 Sb., o svobodném přístupu k informacím, ve znění pozdějších předpisů, v roce 2021 nebyla podána žádost, ani účtovány žádné poplatky za poskytnutí informací podle zákona č. 106/1999 Sb., ve znění pozdějších předpisů.

Kontroly – opatření (vlastní, jinými subjekty)

I. Vnitřní kontroly - v organizaci probíhaly vnitřní kontroly v souladu se Směrnicí k nastavení vnitřního řídicího kontrolního systému. Podle plánu kontrol probíhala kontrolní činnost ve všech oblastech (sociální práce, personalistiky, ekonomiky, hospodaření aj.), kontroly probíhaly i namátkově. Protokoly o provedených kontrolách jsou uloženy u ekonoma organizace. Vnitřní kontroly jsou v souladu podle zákona č. 320/2001 Sb.

II. Externí kontroly

**1) Moravskoslezský kraj, odbor podpory korporátního řízení a kontroly
MSK, 1. 3. 2021 – 12. 4. 2021
Předmět kontroly**

Hospodaření s veřejnými prostředky, kontrolované období 2020 a 2021.

Výsledek kontroly

Z kontroly vznikly doporučení k následným kontrolám. Nedostatky nebyly zjištěny.

2) Krajská hygienická stanice Moravskoslezského kraje se sídlem v Ostravě, dne 18. 8. 2021

Předmět kontroly

Plnění povinností stanovených v zákoně č. 258/200 Sb., dále v nařízení č. 852/2004 o hygieně potravin, č. 178/2022, obecné zásady a požadavky potravinového práva, č. 1168/2011 o poskytování informací o potravinách spotřebitelům, č. 65/2017 Sb. o ochraně zdraví před škodlivými účinky návykových látek, č. 137/2004 Sb. o hygienických požadavcích na stravovací služby, vše v platném znění.

Místo kontroly: stravovací část pracoviště DOZP Jakartovice - Deštné

Výsledek kontroly

Při kontrole byly zjištěny 2 závady: potraviny s prošlým datem použitelnosti a s prošlým datem minimální použitelnosti. Potraviny byly ihned vyřazeny z použití.

3) Moravskoslezský kraj, odbor podpory korporátního řízení a kontroly MSK – dne 16. 11. 2021 – 22. 11. 2021

Předmět kontroly

Veřejnosprávní kontrola finančních prostředků poskytnutých na základě Sdělení závazného ukazatele čj. MSK 17758/2020 na financování běžných výdajů souvisejících s poskytováním základních druhů a forem sociálních služeb v rámci projektu „Podpora služeb sociální prevence 3“, registrační číslo CZ.03.2.60/0.0/0.0/15_005/0015030, na úhradu uznatelných nákladů sociálních služeb a kontrola vyrovnávací platby.

Výsledek kontroly

Na základě předložených dokladů bylo zjištěno, že příjemce při čerpání dotace a vyúčtování vyrovnávací platby postupoval v souladu s podmínkami uvedenými v závazném ukazateli, metodikou a dotačním programem.

Zaměstnanci budou seznámeni se Zprávou o činnosti za rok 2020 do 30.4.2022. Zpráva o činnosti za rok 2021 bude v tištěné podobě k dispozici v kanceláři u ředitele organizace a dále bude zveřejněna na webových stránkách organizace www.zamekdz.cz.

Zpracovatel zprávy o činnosti a plnění úkolů PO MSK za organizaci		
jméno:	Ing. Aleš Šupina – textová část	Ing. Kateřina Heiblová – ekonomická část
datum:	22.2.2022	22.2.2022
telefon:	558 877 827	
e-mail:	reditel@zamekdz.cz	

Zpráva o činnosti

sociální služby Domov pro osoby

se zdravotním postižením

Dolní Životice

za rok 2021



Zařízení poskytovatele: Domov pro osoby se zdravotním postižením

Identifikátor MPSV: 5852477

Vedoucí zařízení: Simona Vyhlídalová

Adresa: Zámecká 1, 747 56 Dolní Životice

Zařízení poskytuje službu od: 1. 1. 2004

Informace o sociální službě

„Posláním Domova pro osoby se zdravotním postižením je poskytovat dospělým lidem s mentálním a vícenásobným postižením potřebnou podporu, pomoc a péči ve všech oblastech života tak, aby mohli žít běžným způsobem života, nebo se mu alespoň přiblížili a byly přitom zohledněny jejich osobní potřeby a možnosti.“

Cíle služby:

- lidé žijící v DOZP mají takovou míru podpory, která jim umožňuje prožívat co nejvíce běžný život, s potřebnou podporou realizují své zájmy a záliby,
- lidé žijící v DOZP mají příležitosti a dostatečnou míru podpory při kontaktech s přirozeným okolím (rodinou, přáteli), navazují nová přátelství a vztahy, dorozumí se se svým okolím,
- lidé žijící v DOZP využívají v maximální možné míře běžné veřejné služby (v obci či ve městě).

Zásady:

- **Individuální přístup** – vycházíme ze zjištěných a vyhodnocených potřeb klientů.
- **Respektující přístup** – respektujeme práva lidí, kterým poskytujeme službu, podporujeme je v jejich rozhodování.
- **Ctíme principy normality:**
 - Přistupujeme ke klientům dle jejich fyzického věku, s respektem,
 - Při poskytování sociální služby postupují pracovníci jednotně a respektují volbu a názory klientů,
 - Zachováváme rytmus běžného dne a týdne,
 - Respektujeme vlastní přání, potřebu rozhodnutí a nárok na uznání,
 - Respektujeme soukromí,
 - Akceptujeme život ve světě obou pohlaví,
 - Účast na kulturním životě, volný čas a sport,
 - Respektujeme odlišnosti a přijímáme osoby se zdravotním postižením jako součásti lidské různorodosti a přirozenosti.

Pracujeme s tématem sexuality, vnímáme ji, jako součást života lidí.

Okruh osob:

Služba je poskytována lidem ve věku od 27-ti let s mentálním a kombinovaným postižením, kteří potřebují celodenní péči a zvýšenou míru podpory při zvládnutí běžných každodenních činností. Službu poskytujeme lidem, kteří z důvodu svého zdravotního znevýhodnění nemohou sami využívat příležitosti, které jim nabízí běžný život.

Komu nemůžeme poskytnout kvalitní službu: Osobám s mentálním postižením s poruchami autistického spektra, kteří potřebují specializovanou odbornou péči a podporu a lidem s mentálním a vícenásobným postižením, u kterých je prioritní duševní onemocnění.

Věková kategorie klientů:

- 27 – 64 let (dospělí)
- 65 – 80 let (mladší senioři)
- nad 80 let (starší senioři)

Kapacita: 75 klientů

Forma poskytování sociálních služeb: pobytová

Provozní doba pobytové formy poskytování sociálních služeb:

Nepřetržitá pobytová sociální služba, tzn., zajišťujeme celodenní péči (24 hodin denně), včetně zdravotní péče.

Kontakty:

vedoucí služby: Simona Vyhlídalová

webové stránky: www.zamekdz.cz

telefon: 558 877 826

mobil: 733 164 563

e-mail: vedoucizd@zamekdz.cz

sociální pracovník: Bc. Kateřina Lojkásková

telefon: 558 877 831

mobil: 733 164 557

e-mail: socialnidz@zamekdz.cz

sociální pracovník: Silvie Heisigová, DiS.

telefon: 558 877 831

mobil: 730 571 266

e-mail: socialnidz1@zamekdz.cz

Úvodní slovo vedoucí služby

Loňský rok byl plný zvratů a změn, které z části způsobila mimořádná opatření a příprava na Transformaci Zámku Dolní Životice p. o.

Již dva roku jsme usilovali o certifikaci pracoviště využívající prvků bazální stimulace, ale teprve v roce 2021 se nám to podařilo. Díky proškolení většiny pracovníků v základním a nástavbovém kurzu bazální stimulace jsme tohoto úspěchů dosáhli.

Proběhla také supervize na AAK, abychom se ujistili, že naše dvouleté úsilí v projektu „Zavedení nových metod práce s klienty v naší organizaci“ nebylo „ztrátou času“ a nevyšlo na prázdno, byli jsme rádi za zpětnou vazbu spolupracujících lektorek, že jsme udělali kus práce a jdeme správným směrem. Což nás velmi potěšilo. Byli jsme také úspěšní v čerpání finančních prostředků z nadace ČEZ, kdy jsme získali polovinu finančních prostředků na proškolení pracovníků v „Bezpečných přesunech a polohování klientů“ a zakoupení polohovacích pomůcek včetně pomůcek pro přesuny klientů.

Ze stavebních úprav se podařila instalace elektroosmózy do několika částí budovy, kde vzlíná vlhkost do zdiva. V kuchyni se pořídila instalace nové klimatizace. Dále se podařila částečná obměna starého nábytku za nový. Na komunitě č. 3 se podařilo dokončit instalaci zdravého svícení. V oranžerii se udělalo zastínění stropní konstrukce včetně nové elektroinstalace.

V červnu jsme oslavili 20-té výročí naší organizace v přilehlém areálu Lesík. Za doprovodu skvělé hudby, horkého letního počasí, dobré nálady nám buřty a pivečko přišlo k duhu. Během letních měsíců jsme využívali možnosti rozvolnění a plánovaly se výlety s klienty do okolí.

Nepodařila se nám rekonstrukce koupelny na komunitě č. 1 a úprava zahrady u komunity č. 2.

Ve spolupráci s naším zřizovatelem jsme společně začali pracovat na jednotlivých krocích vedoucích k přípravě procesu Transformace Zámku. Pracovníci pečlivě s klienty zpracovávali dotazníky potřebné míry podpory, vydané MPSV. Začali jsme hledat vhodné lokality, kde budou vybudované sociální služby komunitního typu. Účastnili jsme se setkání MAS Opavsko. Sestavili jsme transformační tým, který se pravidelně schází a řeší organizační záležitosti. V novém roce nás teprve velké úkoly čekají.

Proto bych ráda poděkovala všem pracovníkům za jejich náročnou a nekončící práci a popřála jim hodně sil, radosti a optimismu do další práce.

„Optimismus je nejpříjemnější forma odvahy.“

Anatole France

Simona Vyhlídalová
vedoucí služby

1 Popis zařízení

Služba je poskytována v prostředí rozlehlého historického zámku, v malé obci Dolní Životice vzdálené 12 km od města Opavy. Má kapacitu 75 klientů. Aktuálně žije v domově 59 mužů a 15 žen.

V roce 2000 byla kapacita domova 156 klientů. Díky procesu transformace pobytových služeb došlo k postupnému snížení kapacity na počet 75 klientů.

K dispozici je rozsáhlá zahrada se dvěma altány a zázemím pro grilování. Zahrada stejně jako zámek podléhá památkové ochraně státu. Budova zámku je bezbariérová, je zde k dispozici jeden evakuační a jeden nákladní výtah.

Služba je členěna do šesti samostatných komunit, které mají rozdílnou kapacitu klientů i úroveň vybavení. Toto uspořádání vychází z vnitřního členění prostor. V bočních křídlech přízemí se nachází zázemí pro komunitu 1 a 2. V prvním poschodí zámku se nachází zázemí pro komunitu 3, 4 a 5. Ve druhém poschodí (podkroví) se nachází zázemí komunity 6, šatna pro zaměstnance, půdní prostory a kotelna. Jednotlivá podlaží jsou propojena několika schodišti. Služby jsou aktuálně poskytovány na jednolůžkových a dvoulůžkových pokojích. K dispozici je 43 jednolůžkových a 16 dvoulůžkových pokojů.

V areálu služby v blízkosti objektu v budově bývalé oranžerie se nachází další sociální služba – sociálně terapeutická dílna EMA, zázemí pro údržbu a garáže.

V suterénu domova je kuchyně, prádelna a sklad čisticích prostředků. V centrální části objektu se nacházejí kanceláře ředitelství organizace Zámek Dolní Životice, p. o., dále pak kancelář vedoucí služby, sociálních pracovníc, ambulance praktického lékaře a sesterna, místnost pro animační pracovníky a jídelna pracovníků.

2 Uživatelé služby:

Celkový počet uživatelů k 31. 12. 2021 a jejich rozdělení (viz tabulka):

Rozdělení uživatelů k 31. 12. 2020, počty dle:		Počty uživatelů			Z toho nově přijatých		
		Ženy	Muži	Celkem	Ženy	Muži	
3.3.1 Pohlaví		15	59	74	2	10	
3.3.2 Věk	rozpětí	30 - 77	29 - 86	29 - 86	43 - 56	44 - 74	
	průměr	54	58	56	50	53	
3.3.3 Stupeň závislosti	osoby bez závislosti	0	0	0	0	0	
	I lehká závislost	1	3	4	1	1	
	II středně těžká závislost	3	13	16	0	1	
	III těžká závislost	6	23	29	1	6	
	IV úplná závislost	5	20	25	0	2	
3.3.4 Typ postižení	3.3.4.1 osoby s mentálním postižením	lehké	1	1	2	0	3
		střední	2	6	8	2	7

	těžké	1	1	2	0	0
	hluboké	0	1	1	0	0
3.3.4.2 osoby s kombinovaným zdravotním postižením (tělesné + mentální postižení), osoby bez psychiatrické diagnózy		11	43	54	2	9
3.3.4.3 osoby se zdravotním postižením (i kombinovaným) a s psychiatrickou diagnózou		0	5	5	0	1
3.3.4.4 osoby s psychiatrickou diagnózou		0	2	2		
3.3.5 Osoby se závislostí na alkoholu, jenž neodpovídají cílové skupině služby		0	0	0	0	0
3.3.6 Mobilita	bez omezení pohybu	11	41	52	2	5
	s částečným omezením	3	17	20	0	5
	s úplným omezením pohybu	1	2	2	0	0

Pozn.: * u detašovaných pracovišť rozčleňte

obložnost v uplynulém roce (v %)

98,97 %

počet evidovaných zájemců o službu ke dni 31. 12. 2021

celkem 14 z toho - žen 4
- mužů 10

průměrná čekací doba zájemců o službu

tři měsíce

3 Personál

Vzdělání	Počet pracovníků celkem		Počet pracovníků											
	Přepočtený stav (PS) ke dni 31.12.2021	%	Přímá péče						Sociální pracovníci		THP		Ostatní	
			Pedagogičtí pracovníci		Pracovníci v sociálních službách		Zdravotničtí pracovníci							
			1	2	3	4	5	6						
	PS	%	PS	%	PS	%	PS	%	PS	%	PS	%	PS	%
Vysokoškolské	7,24	8,86			3	3,67			2	2,45	2,24	2,74		

Vyšší odborné	2	2,44			1	1,22			1	1,22				
Úplně střední	24,44	29,91			16,61	20,33	2,63	3,22			1,12	1,37	4,08	4,99
Vyučen	40,04	49			36	44,05							4,04	4,95
Základní	8	9,79			6	7,34							2,0	2,45
Celkem	81,72	100			62,61	76,61	2,63	3,22	3	3,67	3,36	4,11	10,12	12,39

Pozn.: přepočtený stav pracovníků ke dni 31. 12. 2021

Chod sociální služby zajišťují:

- Vedoucí služby
- Sociální pracovníce (2)
- Pracovníci v sociálních službách (58)
- Aktivizační pracovníce (2)
- Zdravotní sestry (3)

4 Ekonomické údaje - souhrn za službu DOZP Dolní Životice

Výsledek hospodaření k 31. 12. 2021 (Kč)

Druh	Náklady	Výnosy	Výsledek hospodaření
Hlavní činnost DOZP	59 314 916,66	59 314 917,31	+ 0,65
Doplňková činnost	---	---	---
Celkem	59 314 916,66	59 314 917,31	+ 0,65

Závazné ukazatele na r. 2021 (Kč)

Závazný ukazatel na rok 2021	Výše (Kč)
Příspěvek na provoz ÚZ 13305 – v rámci Podmínek dotačního Programu na podporu poskytování sociálních služeb pro r. 2021	29 375 000
Příspěvek na provoz ÚZ 205 – úhrada nákladů na odpisy	430 000
Příspěvek na provoz ÚZ 207 – dofinancování hlavní činnosti	5 261 754,88
Příspěvek na provoz ÚZ 13351– na úhradu odměn, na úhradu nákladů v rámci „Dotačního řízení MPSV v souvislosti s epidemií COVID-19“	4 898 776

Průměrné % nemocnosti za rok 2021

- 5,28 %

5 Kontrolní činnost

Kontrolní činnost v roce 2021 byla zaměřena na hospodaření s finančními prostředky klientů, na přítomnost alkoholu v dechu, depozitní majetek klientů, plnění pracovních povinností v rámci pracovních náplní. S výsledků jednotlivých kontrol, ve kterých byly zjištěny nedostatky, byla nastavená nápravná opatření a posléze byla provedena následná kontrola, zda opatření, která byla nastavena, jsou dodržována a respektována.

Informace o termínu a způsobu seznámení zaměstnanců příspěvkové organizace se zprávou o činnosti

Pracovníci budou se Zprávou o činnosti za rok 2021 seznámeni na pracovních poradách svými koordinátory, na poradě vedení. Zpráva o činnosti bude také k dispozici pracovníkům v tištěné podobě u vedoucí služby a na webových stránkách organizace.

Zpracovatel zprávy o činnosti a plnění úkolů Zámek Dolní Životice, p. o. za sociální službu Domov pro osoby se zdravotním postižením Dolní Životice	
Odborná – sociální část	Ekonomická a personální část
Simona Vyhlídalová	Ing. Kateřina Heiblová
19.2.2022	28.2.2022
733 164 563	775 359 512
simona.vyhlidalova@zamekdz.cz	ekonom@zamekdz.cz

ZPRÁVA O ČINNOSTI
SOCIÁLNÍ SLUŽBY DOMOV PRO OSOBY
SE ZDRAVOTNÍM POSTIŽENÍM
JAKARTOVICE - DEŠTNÉ
ZA ROK 2021



Název poskytovatele:	Zámek Dolní Životice, příspěvková organizace
IČO:	71197052
Adresa poskytovatele:	Zámecká 1, 747 56 Dolní Životice
Zařízení poskytovatele:	Domov pro osoby se zdravotním postižením
Identifikátor MPSV:	9896330
Vedoucí zařízení:	Mgr. Alena Pola Sglundová, DiS.
Adresa:	Deštné 68, 747 55
Zařízení poskytuje službu od:	1. 1. 2016

Informace o sociální službě

Poslání služby:

Posláním naší pobytové služby je nepřetržitě poskytovat pomoc a podporu při běžných činnostech lidem s postižením tak, aby nebyli vyloučeni z běžného života, žili a užívali si svůj život důstojně, za podpory a pomoci druhé osoby rozvíjeli svůj potenciál a byli co nejvíce soběstační.

Cíle služby:

- Cílem naší služby je, aby uživatelé byli co nejvíce samostatní v péči o svou osobu a domácnost
- Využívali vlastní schopnost k realizaci svých přání a seberealizaci
- Smysluplně využívali volný čas, účastnili se společenského a kulturního života
- Udržovali kontakt s rodinou a přáteli, navazovali nová přátelství a vztahy mimo zařízení
- Získávali a udržovali si práci

Zásady:

Zásady, kterými se řídíme při poskytování sociálních služeb:

Jedinečnost uživatele a individuální přístup

Ctíme jedinečnost a individualitu uživatele, při poskytování péče vycházíme s individuálně zjištěných potřeb u každého uživatele.

Respektující přístup

Respektujeme práva uživatelů, kterým poskytujeme službu, podporujeme je v jejich samostatném rozhodování a uplatňování svých práv.

Ctíme principy normality

- přistupujeme k uživatelům dle jejich fyzického věku, s respektem,
- při poskytování sociální služby postupují pracovníci jednotně a respektují volbu a názory uživatelů,
- zachováváme rytmus běžného dne a týdne,
- respektujeme vlastní přání, potřebu rozhodnutí a nárok na uznání,
- respektujeme soukromí,
- akceptujeme život ve světě obou pohlaví,

- účast na kulturním životě, volný čas a sport,
- respektujeme odlišnosti a přijímáme osoby se zdravotním postižením jako součásti lidské různorodosti a přirozenosti.

Okruh osob, kterým je služba poskytována:

- osoby s kombinovaným postižením
- osoby s mentálním postižením

Služba je poskytována dospělým lidem s mentálním postižením, kteří se nacházejí v nepříznivé životní situaci a jejichž stav vyžaduje 24 hodinovou péči, včetně péče zdravotní.

Komu nemůžeme poskytnout kvalitní službu:

Naše služba není určena pro lidi trvale upoutané na lůžko a lidi prakticky nevidomé. Z kapacitního důvodu můžeme poskytnout službu maximálně 5 lidem upoutaným na invalidní vozík.

Věková kategorie klientů:

- 19 – 64 let (dospělí)
- 65 – 80 let (mladší senioři)
- nad 80 let (starší senioři)

Kapacita: 50 uživatelů

Forma poskytování sociálních služeb: pobytová

Provozní doba pobytové formy poskytování sociálních služeb

Nepřetržitá pobytová sociální služba, tzn., zajišťujeme celodenní péči (24 hodin denně), včetně péče zdravotní – 1 zdravotní sestra

Kontakty:

vedoucí služby: Mgr. Alena Pola Sglundová, DiS.

webové stránky: www.zamekdz.cz

mobil: 604222673

e-mail: vedoucijd@zamekdz.cz

sociální pracovník: Mgr. Bc. Martin Pardy

mobil: 739324779

e-mail: socialnijd@zamekdz.cz

sociální pracovník: Mgr. Michaela Plchová

mobil: 731 018 842

e-mail: socialnijd2@zamekdz.cz

vedoucí - horní dům: Petr Sojčák

mobil: 728784409

e-mail: hornijd@zamekdz.cz

vedoucí – dolní dům: Bc. Hana Bozza

mobil: 728784407

e-mail: dolnijd@zamekdz.cz

aktivizační pracovnice: Šárka Binarová, Hana Pavlíčková

zdravotní sestry: Gabriela Vavřlová, DiS., Kateřina Zemánková

údržba: Jiří Král

1 Úvodní slovo vedoucí služby

Rok 2021 se nesl ve znamení přetrvávajících covidových opatření. Všichni jsme tak nějak doufali, že rok 2021 bude přelomový a úderem silvestrovské půlnoci se vše vrátí do normálu. Nicméně se tak nestalo a covidová opatření se táhla napříč celým rokem. Nejvíce jsme restriktive pocítili při organizaci společenských akcí pro uživatele. V podstatě nikdo do poslední minuty nevěděl, zda daná akce bude povolena či nikoliv. Ale i přes nepříznivé podmínky jsme loňský rok zvládli velmi dobře.

Začátek roku patřil již tradičně opravám a drobným úpravám ve vnitřních prostorech budov. Jednalo se především o opravu topení a kotle na ohřev vody.

Jakmile se venku trochu oteplilo, vyrazili uživatelé na zahradu a zahájili zahrádkářskou sezónu. Dvě velké zahrady poskytují našim uživatelům jak místo pro příjemnou relaxaci, tak i prostor pro venkovní sporty a zahradničení. V létě měli uživatelé k dispozici také dva venkovní bazény.

Období drobného rozvolnění jsme využili k wellness pobytu ve Velkých Losinách, kam vyrazilo 6 uživatelů.

Do konce roku byli téměř všichni uživatelé naočkováni proti covid – 19, což nám usnadnilo řadu aktivit. Uživatelé mohli využívat veřejné služby, navštěvovat společenské a kulturní akce. V létě naše služba uspořádala již tradičně sportovní hry pro nás i okolní služby. Byla to jedna z mála příležitostí, kdy měli uživatelé možnost setkat se se známými a přáteli z jiných služeb.

V listopadu začala rekonstrukce výtahu na dolní budově, která byla ukončena krátce před koncem roku. V prosinci proběhla výměna kuchyňských desek na vybraných bytech. Rovněž proběhlo zastřešení balkónu na horní budově. Veškeré větší opravy tedy byly dokončeny těsně před koncem roku.

Závěrem bych chtěla poděkovat všem pracovníkům a uživatelům za to, jak zvládají tuto nelehkou dobu. Zároveň všem přeji, abychom se měli všichni lépe, a mohli se bez omezení setkávat s rodinami a kamarády, což nám asi všem chybělo nejvíce.

Alena Pola Sglundová

2 Popis zařízení

Domov pro osoby se zdravotním postižením (DOZP) v Jakartovicích – Deštné leží na okraji vesnice, vedle silnice první třídy směru z Opavy na Dvorce a dále na Moravský Beroun. Malá vesnice Deštné je spravována z Obecního úřadu v Jakartovicích. Dopravní dostupnost veřejnými dopravními prostředky – autobus – je poměrně omezená. Zejména ve dnech pracovního klidu a pracovního volna je veřejná doprava pro klienty DOZP naprosto nedostačující. Proto musí služba k přepravě klientů používat dopravní prostředky, které vlastní, zejména sedmimístné osobní motorové vozidlo Dacia Lodgy a devítimístné vozidlo Ford Custom.

O vybudování nové sociální služby v Deštné rozhodl Moravskoslezský kraj v roce 2005. Své první nájemníky v počtu 24 přivítala nová služba 1. prosince 2008 v prostorách zrekonstruované budově bývalé zvláštní školy. Dalších 26 uživatelů se do služby mohlo nastěhovat 1. listopadu. Současná kapacita služby je 50 osob.

Sociální služba DOZP je poskytována v bytech, které jsou ve dvou domech. Na tzv. Dolní budově jsou dva byty se čtyřmi dvoulůžkovými pokoji a jeden byt se dvěma dvoulůžkovými pokoji. Na tzv. Horní budově je pět bytů, v každém bytě se nachází tři dvoulůžkové pokoje. Každý byt má své kuchyňské zázemí s jídelnou a obývací pokoj, koupelnu se sociálním zařízením a pračkou.

Ke dvěma budovám k bydlení patří tzv. hospodářská budova, kde se nachází kuchyň se společnou jídelnou a dvě garsoniéry, které momentálně slouží jako zázemí pro sociální pracovníky a vedoucí služby.

3 Uživatelé služby

Celkový počet uživatelů k 31. 12. 2021 a jejich rozdělení (viz tabulka):

ROZDĚLENÍ UŽIVATELŮ K 31. 12. 2020, POČTY DLE:		POČTY UŽIVATELŮ			Z TOHO NOVĚ PŘIJATÝCH		
		ŽENY	MUŽI	CELKEM	ŽENY	MUŽI	
3.3.1 POHLAVÍ		29	21	50	2	2	
3.3.2 VĚK	rozpětí	23- 74	32-74	23-74	0	0	
	průměr	53,86	49,57	52,6	0	0	
3.3.3 STUPEŇ ZÁVISLOSTI	osoby bez závislosti	0	0	0	1	0	
	I lehká závislost	0	0	0	0	0	
	II středně těžká závislost	4	6	10	0	0	
	III těžká závislost	10	14	24	1	2	
	IV úplná závislost	7	9	16	0	0	
3.3.4 TYP POSTIŽENÍ	3.3.4.1 MENTÁLNÍ POSTIŽENÍ	Lehká	1	2	3	1	0
		Středně těžká	16	12	28	1	2
		Těžká	13	6	19	0	0
		Hluboká	0	0	0	0	0
	3.3.4.2 OSOBY S KOMBINOVANÝM ZDRAVOTNÍM POSTIŽENÍM (tělesné+mentální)(osoby bez psychiatrické diagnózy)		26	17	43	1	2
	3.3.4.3 OSOBY SE ZDRAVOTNÍM POSTIŽENÍM (I KOMBINOVANÝM) A S PSYCHIATRICKOU DIAGNÓZOU		4	3	7	1	0
	3.3.4.4 OSOBY S PSYCHIATRICKOU DIAGNÓZOU		0	0	0	0	0
3.3.5 OSOBY SE ZÁVISLOSTÍ NA ALKOHOLU, JENŽ NEODPOVÍDAJÍ CÍLOVÉ SKUPINĚ		0	0	0	0	0	
3.3.6 MOBILITA	bez omezení pohybu	22	19	41	0	0	
	s částečným omezením	6	3	9	0	0	

	s úplným omezením pohybu	0	0	0	0	0
--	--------------------------	---	---	---	---	---

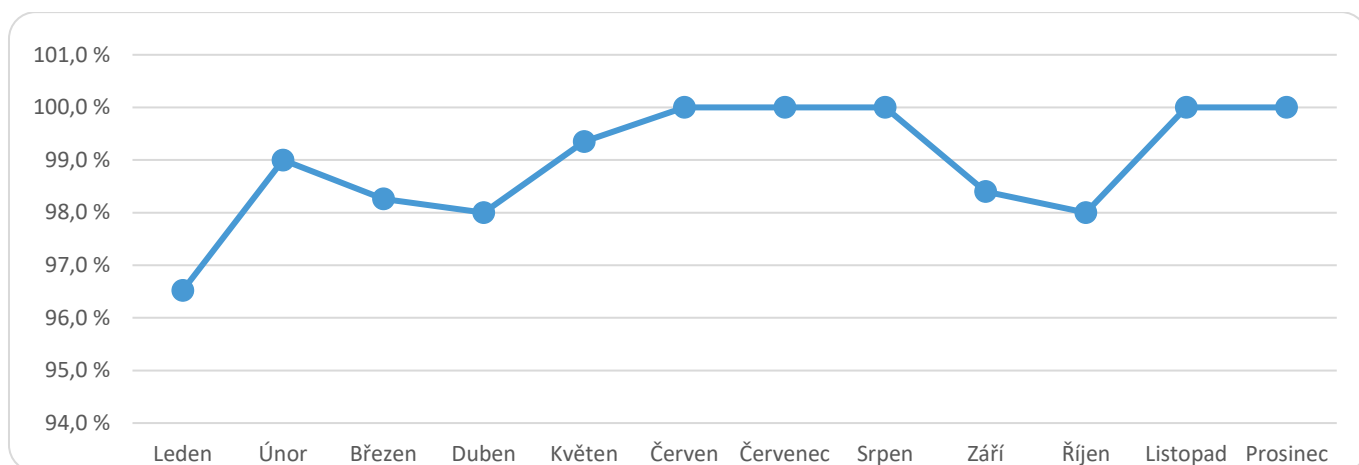
Při přijetí klienta se řídíme především jeho nepříznivou sociální situací a potřebnou mírou podpory, nikoliv stanovenou diagnózou tak jak je uvedeno v této MSK požadované tabulce

Podrobná věková struktura klientů domova			
Věkové složení klientů	Muži	Ženy	Celkem
0 - 5 let	0	0	0
6 - 14 let	0	0	0
15 - 17 let	0	0	0
18 - 26 let	0	1	1
27 - 64 let	16	18	34
65 - 80 let	5	10	15
nad 80 let	0	0	0

Obloženost lůžek v roce 2021

Schválená kapacita domova pro osoby se zdravotním postižením pro rok 2021 je 50 lůžek.

	Leden	Únor	Březen	Duben	Květen	Červen	Červene c	Srpen	Září	Říjen	Listopa d	Prosín ec
%	96,52	99	98,26	98	99,35	100	100	100	98,4	98	100	100
Klientů	48,26	49,5	49,13	49	49,68	50	50	50	49,2	49	50	50
Kapacita	50	50	50	50	50	50	50	50	50	50	50	50



Průměrné procento obložnosti služby za rok 2021 je 98,96.

Ke dni 31.12.2021 jsou v evidenci žadatelů vedeni 3 zájemci o službu. V období od 01.01.2021 do 31.12.2021 došlo k odmítnutí 7 žadatelů z důvodu nevyhovující cílové skupiny. 1 žádost je v řízení.

4 Personál služby

Sociální služba je zajištěna odborným týmem pracovníků, který tvoří zejména pracovníci v sociálních službách, zdravotní sestra, sociální pracovník a vedoucím domova.

K datu 31.12 2020 byla služba obsazena takto:

- vedoucí domova – 1
- sociální pracovníci – 2
- vedoucí domů - 2
- pracovník v sociálních službách – 29,8
- zdravotní sestry – 2 + 1 DPP
- údržba – 1
- úklid – 1

Na chodu domova pro osoby se zdravotním postižením se dále podílí pracovníci stravovacího úseku, úklidu a pracovník údržby.

Vzdělání	Počet pracovníků celkem		Počet pracovníků											
	Přepočtený stav (PS) ke dni 31.12.2021	%	Přímá péče						Sociální pracovníci		THP		Ostatní	
			Pedagogičtí pracovníci		Pracovníci v sociálních službách		Zdravotničtí pracovníci							
			1		2		3		4		5		6	
			PS	%	PS	%	PS	%	PS	%	PS	%	PS	%
Vysokoškolské	5,28	11,64			2	4,41			2	4,41	1,28	2,82		
Vyšší odborné	1	2,2					1	2,2						
Úplně střední	16,78	36,98			14,1	31,07	1,37	3,02			0,64	1,41	0,67	1,48
Vyučen	19,32	42,57			13,8	30,41							5,52	12,16
Základní	3	6,61			3	6,61								
Celkem	45,38	100			32,9	72,5	2,37	5,22	2	4,41	1,92	4,23	6,19	13,64

Průměrné procento nemocnosti: 5,61 %

Dobrovolníci, praxe, stáže

V průběhu roku 2021 absolvoval praxi v našem domově pro osoby se zdravotním postižením 1 student ze Slezské univerzity v Opavě, odbornou stáž v našem zařízení absolvovali pracovníci z DZR Pržno a pracovníci ze sociálně terapeutických dílen Effatha Krnov.

5 Významné události v roce 2021

- V roce 2021 proběhla aktualizace SQ č. 3, č. 4, č. 6 včetně příloh
- Byla aktualizována Pravidla domova a Postupy práce
- Byla vytvořena směrnice pro nakládání s depozity uživatelů
- V roce 2021 se uživatelé účastnili bohužel jen omezeného množství společenských a kulturních aktivit. Epidemiologická situace nám neumožnila účastnit se kulturních akcí a veřejného života tak, jak bychom si představovali.
- Na začátku září 2021 proběhly v areálu TJ Sokol Deštné letní sportovní hry pro uživatele naší služby a pro jejich přátele z CHB Moravice. V rámci sportovních her proběhla také ukázka z výcviku policejních psů.

- Druhý adventní týden 2021 jsme uspořádali vánoční výstavku výrobků našich uživatelů, která proběhla bez veřejnosti. Zároveň proběhlo vánoční setkání pro uživatele bez rodinných příslušníků.
- Pro uživatele naší služby byla i v roce 2021 zprostředkována hippoterapie v Hlučíně. Uživatelé na hippoterapii dojížděli z pravidla 2x do měsíce.
- V rámci aktivizace se uživatelé v naší službě starají o nově pořízená drobná domácí zvířata (čincily, kočky a drůbež).
- Jednou týdně navštěvuje naše zařízení pes na canisterapii.
- Pro naše uživatele je k dispozici kondiční místnost, která je vybavená sportovním náradím. Kondiční místnost je součástí společenského sálu na Horní budově. Kondiční místnost je vybavena masážním křeslem, motomedem.
- Společenský sál byl dovybaven relaxačními pomůckami a nástěnnými zrcadly pro lepší orientaci při tanci a cvičení.
- V říjnu si uživatelé užili wellnes pobyt v hotelu Diana ve Velkých Losinách.

6 Vztahy s veřejností a prezentace služby

Domov pro osoby se zdravotním postižením je v úzkém kontaktu s obcí Jakartovice, která je zároveň veřejným opatrovníkem více než poloviny uživatelů. Naši uživatelé jsou pravidelně zváni na společenské akce konané v obci. Jubilanti dostávají pravidelně dárkové koše. Bohužel v letošním roce nebylo možné zúčastnit se společenských akcí, které jsou pravidelně pořádány Obcí Jakartovice. Spolupráce s obcí je velmi dobrá.

Aktivizační pracovníce jsou pravidelně zvány na Zelné trhy v Oticích, kde prezentují výrobky našich uživatelů, rovněž jsou zvány na vánoční trhy do okolních vesnic, kde prodávají spolu s uživateli vánoční výrobky.

7 Ekonomické údaje - souhrn za službu DOZP Deštné

Výsledek hospodaření k 31. 12. 2021 (Kč)

Druh	Náklady	Výnosy	Výsledek hospodaření
Hlavní činnost DOZP	32 343 326,38	32 343 326,38	0,00
Doplňková činnost	---	---	---
Celkem	32 343 326,38	32 343 326,38	0,00

Závazné ukazatele na r. 2021 (Kč)

Závazný ukazatel na rok 2021	Výše (Kč)
Příspěvek na provoz ÚZ 13305 – v rámci Podmínek dotačního Programu na podporu poskytování sociálních služeb pro r. 2021	15 406 000
Příspěvek na provoz ÚZ 205 – úhrada nákladů na odpisy	777 021
Příspěvek na provoz ÚZ 207 – dofinancování hlavní činnosti	1 308 244,19
Příspěvek na provoz ÚZ 13351– na úhradu odměn, na úhradu nákladů v rámci „Dotačního řízení MPSV v souvislosti s epidemií COVID-19“	2 718 636

8 Kontroly – opatření

Stížnosti uživatelů služeb, resp. opatrovníků, rodinných příslušníků, ale i zaměstnanců a jejich vyhodnocení jsou potřebnou zpětnou vazbou, která signalizuje, zda poskytovaná služba odpovídá potřebám uživatelů a zda při poskytování sociálních služeb nedochází k závadovým jednáním zaměstnanců nebo klientů. Řešení stížností zároveň přispívá k odstraňování jejich příčin.

Způsob vyřizování stížností a postupy při jejich řešení uvnitř organizace jsou popsány ve standardu č. 7. Tento standard byl aktualizován v roce 2021 a je součástí smlouvy o poskytování sociální služby.

V roce 2021 jsme řešili opakované stížnosti z řad občanů Deštné, kteří si stěžovali na zápach z ČOV. Z ČOV byly odebrány vzorky, které byly odeslány k rozboru. Výsledky byly v normě a byly předány starostce obce Jakartovice. ČOV prochází pravidelnými kontrolami a servisem odborné firmy. Veškeré závady nebo havárie jsou tedy z naší strany eliminovány na minimum.

Ze strany uživatelů jsme v roce 2021 obdrželi 1 stížnost, kdy si uživatelka stěžovala na spolubydlící. Žádost byla předána sociálnímu pracovníku a byla vyřešena ku prospěchu stěžovatelky.

Průběžnou kontrolní činnost prováděla vedoucí služby spolu s koordinátory Horní a Dolní budovy. Tato kontrolní činnost byla zaměřena zejména na dodržování pracovní kázně zaměstnanců, pracovní doby, plnění závěrů z porad, na hospodárné nakládání s prostředky organizace, na řádné hospodaření s finančními prostředky klientů a přítomnost alkoholu na pracovišti. Dále byly vedoucí služby prováděny pravidelné roční kontroly, které se řídí plánem kontrol pro daný rok.

9 Poděkování sponzorům

Tímto děkujeme níže uvedeným sponzorům za poskytnutí sponzorského daru našemu domovu:

- Nowaco a.s., - nanuky
- Obec Jakartovice – pronájem sálu, hřiště
- Perfect Distribution – kávovar
- Michal Ivanco – týdenní pobyt na Malé Morávce pro 18 uživatelů
- ZD Hraničář se sídlem v Loděnici – krmivo pro drůbež
- Vážená paní Eva Kožejová – 20 000,-
- Kolektiv pracovníků HB – kávovar

10 Informace o termínu a způsobu seznámení se zprávou o činnosti

Zaměstnanci budou se Zprávou o činnosti za rok 2021 seznámeni v průběhu měsíce března 2022 na pravidelné poradě vedoucí služby s koordinátory budov. V tištěné formě bude Zpráva o činnosti za rok 2021 k dispozici u vedoucí služby, v elektronické podobě na sdíleném disku a webu organizace.

Zpracovatel zprávy o činnosti a plnění úkolů Zámek Dolní Životice, p. o. za sociální službu Domov pro osoby se zdravotním postižením v Deštné		
	Odborná – sociální část	Ekonomická a personální část
jméno:	Mgr. Alena Pola Sglundová, DiS.	Ing. Kateřina Heiblová
datum:	19.2.2022	28.2.2022
telefon:	604 222 763	775 359 512
e-mail:	vedoucijd@zamekdz.cz	ekonom@zamekdz.cz

ZPRÁVA O ČINNOSTI SOCIÁLNÍ SLUŽBY CHRÁNĚNÉ BYDLENÍ MORAVICE ZA ROK 2021



Název poskytovatele:	Zámek Dolní Životice, příspěvková organizace
IČO:	71197052
Adresa poskytovatele:	Zámecká 1, 747 56 Dolní Životice
Zařízení poskytovatele:	Chráněné bydlení Moravice
Identifikátor MPSV:	9007540
Vedoucí zařízení:	Mgr. Karin Plocková
Adresa:	Moravice 33, 747 84 Melč
Zařízení poskytuje službu od:	1. 8. 2013

Informace o sociální službě

Poslání služby: „Umožnit našim uživatelům využívat svého potenciálu k vedení plnohodnotného a důstojného života v domácnosti chráněného bydlení v obci Moravice.“

Naši uživatelé mají možnost žít běžným způsobem života, vést vlastní domácnost, navazovat partnerské a přátelské vztahy, trávit čas podle svých představ a samostatně se rozhodovat o vlastním životě.

Veškeré aktivity realizujeme s akceptací potřeb a přání uživatelů, stupně postižení, věku, charakterových zvláštností a aktuálního zdravotního stavu.

Cíle služby:

Dlouhodobý cíl: „Uživatelé, kteří mají v maximální možné míře zvládnutou každodenní péči o sebe sama, o svou domácnost a využívají svého volného času, jsou podpořeni při hledání pracovního uplatnění, v navazování a udržování mezilidských vztahů. Podle možností a potřeb se také posouvají do volnějších forem bydlení.“

Krátkodobé cíle služby jsou definované na konkrétní rok, pro celé chráněné bydlení (vedoucí služby), pro jednotlivé byty (zodpovídá tým pracovníků) a pro jednotlivé uživatele v rámci individuálního plánování (zodpovídá klíčový pracovník). Při zpracování krátkodobých cílů dbáme na to, aby formulace cíle byla konkrétní a bylo zřejmé, kdo za plnění cíle zodpovídá, jaké úkoly má plnit a do kdy má být cíl naplněn. Nastavení krátkodobých cílů je proces, do kterého byli zapojeni všichni pracovníci a uživatelé Chráněného bydlení Moravice (metodika č. 1 Cíle a způsoby poskytování sociálních služeb) a souvisí s hodnocením efektivity služby (metodika č. 15 -Zvyšování kvality sociální služby).

Zásady:

- individuální a rovný přístup
- lidská práva
- důstojnost
- možnost volby a sebeurčení
- respekt k soukromí

Okruh osob, kterým poskytujeme sociální službu:

Chráněné bydlení Moravice poskytuje pobytovou sociální službu dospělým osobám od 19 -ti do 80 - let a více letým s lehkým, se středně těžkým mentálním postižením a s kombinací lehkého smyslového a pohybového postižení, kteří vzhledem ke svému zdravotnímu znevýhodnění nemohou žít ve svém přirozeném prostředí a jejichž situace vyžaduje pomoc jiné osoby.

Komu nemůžeme poskytnout kvalitní službu:

- zájemci, který nespadá do okruhu osob sociální služby CHB,
- zájemcům, kteří potřebují podporu a pomoc 24 hodin denně (v CHB je služba zajištěna přítomností pracovníků pouze od 6 – 22 hod., poté je od 22 – 6 hod. zajištěna pouze telefonickou pohotovostí pracovníků)
- v případě nedostatečné kapacity k poskytnutí sociální služby, o kterou zájemce žádá,
- zájemci, který žádá o poskytnutí sociální služby, vypověděl v době kratší než 6 měsíců před touto žádostí smlouvu o poskytnutí téže sociální služby z důvodu porušování povinností vyplývajících ze smlouvy,
- v případě, že zdravotní stav zájemce vylučuje poskytnutí služby (dle §36 prováděcí vyhlášky č. 505/2006 sb., zákona o soc. službách)
- zdravotní stav osoby vyžaduje poskytnutí ústavní péče ve zdravotnickém zařízení,
- osoba není schopna pobytu v zařízení sociálních služeb z důvodu akutní infekční nemoci,
- chování osoby by z důvodu duševní poruchy závažným způsobem narušovalo kolektivní soužití (zájemce trpí agresivitou nebo jiným chováním, které by mohlo ohrožovat spolubydlící i pracovníky chráněného bydlení),
- zájemci, který je závislý na alkoholu, jiných návykových látkách a automatech.

Kapacita služby: 12

Forma poskytování sociálních služeb: pobytová

Provozní doba pobytové formy poskytování sociálních služeb

Poskytování podpory a péče pracovníky nepřetržitě v plném rozsahu v době od 06:00 h do 22:00 h, v nočních hodinách od 22:00 h do 06:00h je služba zajištěna pohotovostí na telefonu. Sociální poradenství je poskytováno od pondělí do pátku v době 9:00 h do 13:00 h.

Personální obsazení služby:

K datu 31. 12. 2021

- 1 vedoucí sociální služby (vzděláním sociální pracovník)
- 1 sociální pracovník
- 4 pracovníci v sociálních službách
- 2 pracovnice na dohodu o provedení práce

Kontakty

vedoucí zařízení: Mgr. Karin Plocková
telefon: 555 502 560
mobil: 730 580 005
e-mail: vedoucimoravice@zamekdz.cz
Webové stránky: www.zamekdz.cz
sociální pracovník: Mgr. Michaela Fischerová
tel.: 555 502 560
mobil: 730 580 006
e-mail: chbmoravice@zamekdz.cz

1 Úvodní slovo vedoucí služby

Budova, ve které žijí lidé se zdravotním znevýhodněním, zde stojí již dlouhé roky. Služba chráněné bydlení působí v obci Moravice od druhé půlky roku 2013. Po rekonstrukci budovy a zřízení volnější formy bydlení byla sociální služba obyvateli obce přivětivě a vřele přijata a tento pozitivní fakt byl dobrým základem pro vytvoření přátelské atmosféry a klidného sousedského soužití. Uživatelé naší služby jsou plnohodnotnými občany, účastní se společenského dění, kulturních akcí a sami se každoročně podílí na pořádání některých akcí a setkání a to buď samostatně, nebo ve spolupráci s obcí či samotnými občany Moravice. Obyvatelé si již zvykli na to, že je chráněné bydlení volnější formou pobytové sociální služby, více se zorientovali a

přijali smysl a poslání zařízení. Velkou podporou službě, je velmi dobrá spolupráce s vedením obce, které v případě nejasností či problému je schopné adekvátně reagovat a službu podpořit. Pozitivní je, že ve službě pracují pracovníci, kteří z obce Moravice pocházejí, nebo bydlí v přilehlém okolí a tímto se také snaží prezentovat sociální službu Chráněné bydlení. Naší snahou i do dalších let je udržet tuto spolupráci s obcí a spokojené soužití našich uživatelů s ostatními občany.

Mgr. Karin Plocková

2 Popis služby

Sociální služba Chráněné bydlení se nachází ve středu obce Moravice. Jedná se o malou obec, vzdálenou 21 km od okresního města Opavy a cca 11 km od sídla příspěvkové organizace Zámek Dolní Životice. Budova služby je umístěna v bezprostřední blízkosti stanice hromadné dopravy, kostela, obecního úřadu. Od října 2016 v obci není v provozu prodejna potravin. Nejbližší prodejna se nachází v cca 3 km vzdálené obci Melč nebo v cca 8 km vzdálené obci Litultovice. Zdravotnické zařízení s nabídkou spádového praktického lékaře, stomatologa, gynekologa se nachází v obci Melč nebo v obci Litultovice. Dopravní obslužnost je zajištěna autobusovou dopravou. V obci je činný spolek hasičů, tenisový klub, turistický klub, spolek žen a tělovýchovná jednota. Duchovní potřeby jsou poskytovány katolickou církví.

3 Uživatelé služby

Celkový počet uživatelů k 31. 12. 2021 a jejich rozdělení (viz tabulka):

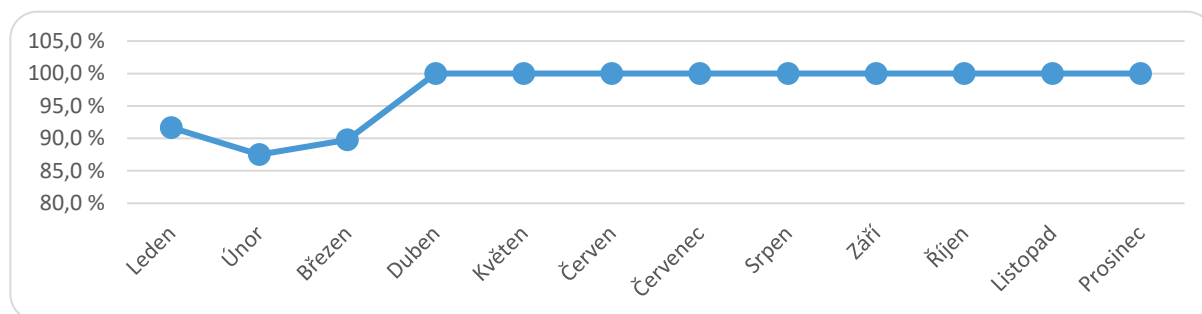
POČTY DLE:			POČTY UŽIVATELŮ			Z TOHO NOVĚ PŘIJATÝCH	
			ŽENY	MUŽI	CELKEM	ŽENY	MUŽI
3.3.1 POHLAVÍ			4	8	12	0	0
3.3.2 VĚK	rozpětí		46-51	47-78	46-78	0	2
	průměr		48,5	62	57,5	0	0
3.3.3 STUPEŇ ZÁVISLOSTI	osoby bez závislosti		0	0	0	0	0
	I lehká závislost		1	3	4	0	2
	II středně těžká závislost		2	1	3	0	0
	III těžká závislost		1	4	5	0	0
	IV úplná závislost		0	0	0	0	0
3.3.4	3.3.4.1	Lehké	3	3	6	0	2
TYP	MENTÁLNÍ	Střední	1	5	6	0	0

POSTIŽENÍ	POSTIŽENÍ	Těžké	0	0	0	0	0
		Hluboké	0	0	0	0	0
	3.3.4.2 OSOBY S KOMBINOVANÝM ZDRAVOTNÍM POSTIŽENÍM (tělesné + mentální)(osoby bez psychiatrické diagnózy)		2	0	2	0	0
	3.3.4.3 OSOBY SE ZDRAVOTNÍM POSTIŽENÍM (I KOMBINOVANÝM) A S PSYCHIATRICKOU DIAGNÓZOU		1	2	3	0	1
	3.3.4.4 OSOBY S PSYCHIATRICKOU DIAGNÓZOU		0	0	0	0	0
3.3.5 OSOBY SE ZÁVISLOSTÍ NA ALKOHOLU, JENŽ NEODPOVÍDAJÍ CÍLOVÉ SKUPINĚ			0	0	0	0	0
3.3.6 MOBILITA	bez omezení pohybu		4	8	12	0	0
	s částečným omezením		0	0	0	0	0
	s úplným omezením pohybu		0	0	0	0	0

Schválená kapacita zařízení pro rok 2021 – celkem 12 uživatelů.

Průměrná obloženost služby za rok 2021 dle programu CYGNUS II:

OBLOŽENOST LŮŽEK ZA ROK 2021 – VŠE



K 31. 12. 2021 bylo v evidenci žádostí evidováno 14 zájemců o službu z toho 6 žen a 8 mužů.

V případě uvolnění kapacity se ihned řeší obsazení volného místa možnými zájemci. V roce 2021 nám jeden uživatel v měsíci únoru odešel do jiné sociální služby z důvodu zhoršeného

zdravotního stavu. V době nouzového stavu a nařízených opatřeních nebylo možné ihned obsadit dvě volná místa. Volnou kapacitu jsme naplnili v měsíci březnu a dubnu.

4 Personál služby

K datu 31. 12. 2021 byla služba obsazena takto:

- 1 vedoucí pracovník vzděláním sociální pracovník
- 1 sociální pracovník
- 4 pracovníci v sociálních službách
- 1 pracovník na dohodu o provedení práce – zajišťování kvalitní sociální služby při čerpání řádných dovolených zejména v období letních prázdnin, popř. pracovní neschopnosti zaměstnanců
- 1 pracovník na dohodu o provedení práce – zajištění úklidu kanceláře vedoucí

Zaměstnanci přímé práce splnili v roce 2021 povinnost 24 hodinového vzdělávání s ohledem na mimořádná opatření a úpravě počtu hodin vzdělávání v době nouzového stavu a mimořádných opatření.

Vzdělání	Počet pracovníků celkem		Počet pracovníků											
	Přepočtený stav (PS) ke dni 31.12.2021	%	Přímá péče						Sociální pracovníci		THP		Ostatní	
			Pedagogičtí pracovníci		Pracovníci v sociálních službách		Zdravotničtí pracovníci							
			1		2		3		4		5		6	
			PS	%	PS	%	PS	%	PS	%	PS	%	PS	%
Vysokoškolské	2,28	34,34						2	30,12	0,28	4,22			
Vyšší odborné														
Úplné střední	4,25	64		4,0	60,24					0,14	2,11	0,11	1,65	
Vyučen	0,11	1,66										0,11	1,66	
Základní														
Celkem	6,64	100		4,0	60,24			2,0	30,12	0,42	6,33	0,22	3,31	

Průměrné procento nemocnosti: 0,90 %

Dobrovolníci, praxe, stáže

V naší službě umožňujeme provádění praxí (průběžných, souvislých) jak studentům středních, vyšších a vysokých škol tak studentům rekvalifikačních kurzů, rovněž také stáže pracovníků jiných popř. obdobných zařízení.

Stáž probíhá na základě podepsané smlouvy obou stran, za naši smluvní stranu, podepisuje ředitel organizace. Smlouvy nevytváříme u pracovníků z naší organizace, kteří jsou např. novými zaměstnanci naší organizace, nebo jiné sociální služby.

Stážista absolvuje při nástupu na praxi vstupní školení, které provede vedoucí chráněného bydlení nebo pracovnice pověřená sociální agendou. Vstupní školení obsahuje:

- Seznámení se sociální službou
- Proškolení o bezpečnosti práce
- Sepsání mlčenlivosti – formulář „Mlčenlivost,,

Po celou dobu své stáže praktikant pracuje pod vedením pracovnice pověřené sociální agendou (popř. pracovníka ve službě) a řídí se jejími pokyny. Bližší postup má služba upravený v metodice personální a organizační zajištění služby.

Ve službě Chráněné bydlení v roce 2021 proběhla jedna praxe v rámci vysokoškolského studia a neproběhla žádná stáž. Zájemci bylo možné umožnit vykonat praxi v rámci studia i v době mimořádných opatření. Jednalo se o studenta Ostravské univerzity, který je pracovníkem naší organizace.

Pracovníci v sociálních službách Chráněné bydlení Moravice se v roce 2021 účastnili stáže v Chráněném bydlení v Široké Nivě.

Dobrovolníky na základě dobrovolnické smlouvy sociální služba v roce 2021 neměla.

Obec Moravice je malá obec, avšak velmi soudržná. Naši sociální službu obec přijala již při otevření v roce 2013 velmi kladně. A to i z důvodu že mezi uživateli a občany byly vytvořeny přátelské vazby již z předešlé služby Domova pro osoby se zdravotním postižením. Uživatelé sociální služby Chráněné bydlení Moravice se navštěvují s některými občany, zvou se na návštěvy narozenin a probíhají tam i běžné sousedské výpomoci, a to jak mezi jednotlivci, tak i mezi občany a sociální službou.

Spoluobčané zdejší obce byli nápomocni naším uživatelům a pracovníkům při stavbě a postavení Betlému.



Sousedé mají s uživateli velmi dobré a vstřícné vztahy, navštěvují je, hrají s nimi stolní hry, zapojili se do sportovních her na místním hřišti, kde společně s uživateli zápolili v tenise, stolním tenise, přetahované. Jejich pomoc vždy oceníme v přípravě společných akcí a vždy jsou srdečně zváni na naše akce (zábava, vánoční výstavka, narozeniny atp.). Velmi dobrou spolupráci má Chráněné bydlení i se starostou obce a radou obce. Takovou formu pomoci, vstřícnost a otevřené srdce vnímáme jako přirozené dobrovolnictví. Tímto bychom za službu Chráněné bydlení, uživatele i pracovníky chtěli všem, kteří takto činí mnohokrát poděkovat.

5 Významné události v roce 2021

Rok 2021 již nebyl pro uživatele i pracovníky jiný, výjimečný, nečekaný. Všichni se naučili používat ochranné pomůcky, více dbát na hygienu rukou, dodržovat mimořádná opatření. Většina pracovníků a všichni uživatelé se nechali naočkovat vakcínou proti onemocnění COVID 19. Tato skutečnost nám pomohla vrátit se k výletům, návštěvám příbuzných, setkávání se s kamarády, chodit do práce, navštěvovat službu sociálně terapeutických dílen Ema Dolní Životice. Tři uživatelé využívali návazné služby Charita Radost v Opavě. Tři uživatelé dojížděli do Stacionáře Charity Opava. Dva uživatelé pomáhali při práci v obci Moravice (sezónní práce) na základě smlouvy uzavřené na dohodu o provedení práce. Další tři uživatelé dojížděli do práce v Zámku Dolní Životice p. o., kde pracovali v prádelně a v kuchyni také na základě smlouvy o DPP.

V budově Chráněného bydlení od září probíhala instalace EPS systému. Bylo to náročnější období, instalace probíhala i v pokojích uživatelů a bylo narušeno jejich soukromí. Uživatelé tuto dobu zvládli s tolerancí a vstřícností.

Nadále se nám daří udržovat rodinné vazby, vzájemné vazby s kamarády a přáteli, partnerské vztahy.

Za úspěšné považujeme také zrealizování části technických a stavebních plánů pro rok 2021 a částečné splnění cílů služby, a to jak za službu celkově, a tak zejména konkrétní cíle pro jednotlivé domácnosti sociální služby.

6 Vztahy s veřejností, komunitní plánování, prezentace služby

Uživatelé sociální služby Chráněné bydlení jsou součástí obce, ve které žijí. Stále se většina uživatelů aktivně zapojuje do společenského dění této malé, avšak aktivní obce (letní kino, taneční zábavy, sportovní akce, kulturní akce). Naši uživatelé navštěvovali zdejší kostel v době, kdy nebyl nouzový stav, nebo nebyla nařízena mimořádná opatření. Společně jsme se setkávali se spoluobčany na čarodějnické stezce a Plackiádě. Opatrovník se zástupci obce navštěvovali uživatele v Chráněném bydlení při příležitosti narozenin uživatelů. Na počátku adventní doby jsme se sešli na stavění betlému, kdy nám pomohli občané Moravice. Rozsvícení vánočního stromku a betlému proběhlo nejen za účasti uživatelů a pracovníků. Krásná vánoční výzdoba a osvětlení vítalo všechny návštěvníky obce. V době adventu jsme připravili výstavku výrobků uživatelů, které vyráběli ve volných chvílích. Proběhla vánoční výstavka v altánu zahrady Chráněného bydlení. Pouštěli jsme vánoční koledy, které navodily vánoční atmosféru a přilákaly kolemjdoucí. Ani chladné počasí neodradilo místní občany a společně jsme přivítali adventní čas v zahradě naší služby. Celou akci krásně doprovodil zvuk koled.

Mimo aktivity v obci i pro obec, se uživatele služby účastnili výletů do přírody.

Přehled akcí, výletů, společných setkání najdete v příloze závěrečné zprávy CHB Moravice.

Podpora našich uživatelů být aktivní ve styku s veřejností se promítá i do další škály aktivit. Naši uživatelé si běžně jezdí s podporou pracovníků vyřizovat své úřední věci (např. na úřad práce, poštu, na nákup), zdravotní záležitosti (praktický lékař, specialisté).

Aktivně se zapojují do aktivit ve svém volném čase. Pracují na zahradě, udržují čistotu kolem domu, vytvářejí výrobky z keramické hlíny, korálků, malují, pracují na stavu, zapojují se do pečení. Pokud to situace dovolila, proběhly oslavy narozenin, setkání s kamarády a příbuznými.

7 Ekonomické údaje – souhrn za službu CHB Moravice

Výsledek hospodaření k 31. 12. 2021 (Kč)

Druh	Náklady	Výnosy	Výsledek hospodaření
Hlavní činnost	5 968 378,67	5 968 378,67	0,00
Doplňková činnost	---	---	---
Celkem	5 968 378,67	5 968 378,67	0,00

Závazné ukazatele na r. 2021 (Kč)

Závazný ukazatel na rok 2021	Výše (Kč)
Příspěvek na provoz ÚZ 13305 – v rámci Podmínek dotačního Programu na podporu poskytování sociálních služeb pro r. 2021	2 965 000
Příspěvek na provoz ÚZ 205 – úhrada nákladů na odpisy	42 190
Příspěvek na provoz ÚZ 207 – dofinancování hlavní činnosti	830 000,93
Příspěvek na provoz ÚZ 13351– na úhradu odměn, na úhradu nákladů v rámci „Dotačního řízení MPSV v souvislosti s epidemií COVID-19“	424 947

8 Kontroly – opatření

V roce 2021 proběhly ve službě kontroly dle vnitřního kontrolního systému organizace. Průběžně byly prováděné písemné záznamy z těchto kontrol.

9 Informace o termínu a způsobu seznámení zaměstnanců se zprávou o činnosti

Zaměstnanci budou seznámeni se Zprávou o činnosti za rok 2021 na poradě zaměstnanců sociální služby CHB Moravice v měsíci dubnu 2022. V tištěné a elektronické formě bude Zpráva o činnosti za rok 2021 zaměstnancům k dispozici v kanceláři vedoucí služby.

Zpracovatel zprávy o činnosti a plnění úkolů Zámek Dolní Životice, p. o. za sociální službu Chráněné bydlení Moravice		
	Odborná – sociální část	Ekonomická a personální část
jméno:	Mgr. Karin Plocková	Ing. Kateřina Heiblová
datum:	21. 2. 2022	28. 2. 2022
telefon:	730 580 005	775 359 512
e-mail:	vedoucimoravice@zamekdz.cz	ekonom@zamekdz.cz

ZPRÁVA O ČINNOSTI

SOCIÁLNĚ TERAPEUTICKÝCH DÍLEN EMA

ZA ROK 2021



Název poskytovatele:	Zámek Dolní Životice, příspěvková organizace
IČO:	71197052
Adresa poskytovatele:	Zámecká 1, 747 56 Dolní Životice
Zařízení poskytovatele:	Sociálně terapeutické dílny EMA
Identifikátor MPSV:	5569346
Vedoucí zařízení:	Bc. Pavla Premusová
Místo poskytování služby:	Zámecká 1, 747 56 Dolní Životice
Zařízení poskytuje službu od:	1. 1. 2016

Informace o sociální službě

Poslání služby

Posláním STD EMA je vytvořit svým uživatelům podmínky pro smysluplné trávení času v době, kdy jsou jejich vrstevníci v zaměstnání, a tím zvýšit kvalitu jejich života. Při poskytování služby podporujeme nezávislost uživatelů a rozvíjení jejich pracovních a sociálních dovedností.

Cíle služby

Cílem je uživatel, který má základní pracovní návyky (samostatnost, trpělivost, vytrvalost, pečlivost, schopnost dokončit práci, dodržování časového rozvrhu, zacházení s nástroji a přístroji) **a sociální dovednosti** (dodržování pravidel spolupráce, spolupráce s ostatními, pravidla společenského chování).

Zásady

Respektování práv a důstojnosti uživatelů – uživatel je respektován bez ohledu na pohlaví, věk, zdravotní stav, sociální postavení, náboženské vyznání apod.

Partnerství – každý uživatel je rovnocenný partner

Dobrovolnost – uživatel si sám vybírá jednotlivé činnosti podle svých potřeb, může službu kdykoli ukončit

Důvěrnost – pracovníci respektují soukromí uživatelů a zachovávají mlčenlivost o informacích získaných při poskytování služby

Okruh osob

Lidé s lehkým a středně těžkým mentálním postižením a lidé s kombinovaným postižením ve věku 19 – 64 let, kteří nejsou umístitelní na otevřeném ani chráněném trhu práce. Zároveň platí, že služba není určena pro osoby, které nemají zájem pracovat a podílet se na pravidelné a dlouhodobé podpoře při zdokonalování pracovních návyků a sociálních dovedností.

Kapacita služby 30

Forma poskytování sociální služby Ambulantní

Provozní doba poskytování sociální služby

Služba je poskytována v pracovní dny od 7.30 do 15.00 hodin.

Personální obsazení služby

K datu 31.12.2021

- 1 vedoucí sociální služby (úvazek 0,5), která je současně sociální pracovník (úvazek 0,5)
- 5 pracovních terapeutů (pracovníci v sociálních službách)

Kontakty

Vedoucí zařízení/sociální pracovník:	Bc. Pavla Premusová
Telefon:	558 877 844
Mobil:	730 187 950
E-mail:	pavla.premusova@zamekdz.cz
Webové stránky:	www.zamekdz.cz

1 Úvodní slovo vedoucí služby

Tak máme za sebou sedm let existence...

Co se nám za tu dobu podařilo?

Podařilo se nám vytvořit příjemný prostor, kde naši uživatelé rádi pracují a tráví svůj čas.

Podařilo se nám dlouhodobě poskytovat své služby celkem 53 lidem s mentálním a kombinovaným postižením a najít pro ně takovou činnost, která je nejen užitečná, ale zároveň je i baví.

Podařilo se nám přes různé překážky uspořádat mnoho akcí, kde jsme společně vytvořené výrobky mohli také prodávat a přitom se setkávat s lidmi z okolí.

Podařilo se nám propojit v hlavách našich uživatelů jméno EMA s pravidelnou aktivní činností. Název EMA v sobě skrývá začáteční písmena slov Empatie, Mentalita a Aktivita.

Tato slova v sobě skrývají vše, co se v dílnách děje a zároveň způsob, jakým v nich pracujeme. Každý člověk tady má svoje naprosto jiné schopnosti, zkušenosti, zážitky, minulost – a potřebuje tudíž svůj, úplně jiný přístup. Stejně tak jsme různé my, co s nimi pracujeme.

Je hezké dívat se, kam jsme za ty roky došli. Lidé, kteří nikdy nepracovali, si sami chystají materiál a pomůcky, sedají si na své oblíbené místo, zdraví se s přáteli a pak stříhají, trhají, lepí, pletou, tkají, šijí či vyšívají... A kolem nich na poličkách přibývají výrobky, které potom budou hrdě prodávat na trzích nebo si s nimi vyzdobí svůj pokoj.

Je hezké pomáhat lidem k sebe-vědomí a pocitu užitečnosti, pomáhat jim hledat a nalézat nové znalosti a schopnosti.

Děkuji svým kolegyním a uživatelům, že stále chodím ráda do práce a těším se na každý den.

A samozřejmě děkuji našemu zřizovateli, příznivcům a podporovatelům, že nám to umožňují.

Bc. Pavla Premusová

2 Popis zařízení

STD EMA jsou umístěny v oranžerii, která se nachází v parku areálu příspěvkové organizace Zámek Dolní Životice. V budově zámku je ředitelství organizace a sociální služba domov pro osoby se zdravotním postižením.

Aktivity s klienty probíhají převážně ve 4 místnostech, určených pro různé typy činností (práce s papírem, textilem, keramickou hlínou, nácvik obsluhy PC, pečení apod.). Klientům jsou k dispozici i ostatní části oranžerie (např. pro relaxaci), 2 sociální zařízení (z toho 1 bezbariérové) a také mohou trávit čas v zámeckém parku.

Prostory jsou přízemní, bezbariérové.

Charakteristika poskytované služby

Služba "sociálně terapeutické dílny" (STD) je určena pro klienty s mentálním a kombinovaným postižením, kteří nemají možnost pracovat na běžném trhu práce.

Služba je bezplatná a je poskytována v pracovní dny v době od 7.30 do 15.00 hodin. Četnost docházky klientů je rozdílná v souvislosti s osobními potřebami a uzavřeným individuálním plánem – v průměru je každý klient v dílně 3x týdně po 4 hodinách.

Aktivity v STD jsou zaměřeny na získávání a udržování pracovních, psychomotorických a sociálních dovedností. Konkrétně se jedná o

a) pomoc při hygieně nebo poskytnutí podmínek pro ni

– v rámci možností a potřeb konkrétního klienta je poskytován doprovod pracovníka, slovní doprovod, názorná ukázka, pomoc při svlékání/oblékání;

b) poskytnutí stravy nebo pomoc při jejím zajištění

– uživatelé, kteří jsou obyvateli DOZP, mají stravu zajištěnu; ostatním uživatelům je strava poskytnuta přiměřeně k době pobytu dle jejich přání, mají možnost odběru oběda z kuchyně DOZP; uživatelé mají k dispozici kuchyň pro přípravu svačiny a teplých nápojů – s dopomocí pracovníka dle potřeby uživatele;

c) nácvik dovedností pro zvládnutí péče o vlastní osobu, soběstačnosti a dalších činností vedoucích k sociálnímu začlenění

– dle potřeb a schopností jednotlivých uživatelů jsou s nimi nacvičovány základní úkony sebeobsluhy (oblékání, přezouvání – včetně vedení ke zhodnocení přiměřenosti vzhledem k počasí a teplotě; pravidelné mytí rukou, používání WC); uživatelé jsou povzbuzováni k samostatnosti při výrobě teplých nápojů a také při následném úklidu použitého nádobí; s některými uživateli (na základě jejich individuálního plánu) probíhá nácvik vaření a pečení a s tím související nácvik obsluhy elektrospotřebičů; uživatelé se běžně zapojují do úklidu prostor (např. utření stolu) a třídění odpadu; sociální začleňování je dále podporováno vycházkami po okolí, nákupy v obchodech a také STD pořádá pravidelné akce, kterých se účastní uživatelé z jiných organizací (sportovní den) a někdy i veřejnost (např. koncert, trhy);

d) podpora vytváření a zdokonalování základních pracovních návyků a dovedností

– uživatelé se v rámci terapie učí pravidelně docházet do dílny; dále se učí dodržovat pracovní hygienu a bezpečnost při práci; v souladu s individuálními plány jednotlivých uživatelů probíhají nácviky používání přístrojů a zařízení (např. telefon, varná konvice, televizor, mikrovlnná trouba, počítač), nácviky běžných domácích činností (vaření, pečení, nakupování, úklid), nácviky různých výtvarných technik, trénink jemné motoriky a kognitivních funkcí, nácvik společenského chování.

Při vytváření výrobků kladou terapeuté důraz na smysluplnost a potřebnost – ať už pro klienta samotného nebo pro STD. Uživatelé pracují s dopomocí a podporou terapeutů, terapeuté jim nabízejí takové činnosti, kde mohou dobře uplatnit své schopnosti a mít radost z výsledku. Ti, kteří již mají pouze zbytkové schopnosti, se podílejí hlavně na pomocných pracech – stříhají, trhají, motají nebo jinak chystají materiál pro další zpracování – a vždy vědí, k čemu se výsledek jejich práce použije. V uživatelích je tak posilován pocit užitečnosti – nejsou jen pasivními příjemci pomoci, ale naopak sami něco dělají pro druhé.

Další ze základních činností, které STD EMA při poskytování sociální služby nabízí, je základní sociální poradenství.

Dále si mohou uživatelé služby po práci při odpočinku zvolit z nabízených volnočasových aktivit – např. četba knih nebo časopisů, poslech hudby, vykreslování obrázků, samostatné vyhledávání informací na počítači, sledování filmů na DVD, stolní a společenské hry, ping pong.

3 Uživatelé služby

3.1 Schválená kapacita zařízení pro rok 2021 je 30 osob.

3.2 Celkový počet uživatelů k 31. 12. 2021 a jejich rozdělení (viz tabulka):

ROZDĚLENÍ UŽIVATELŮ K 31. 12. 2021, POČTY DLE:		POČTY UŽIVATELŮ			Z TOHO NOVĚ		
		ŽENY	MUŽI	CELKEM	ŽENY	MUŽI	
3.3.1	POHLAVÍ	12	22	34	1	6	
3.3.2	VĚK	rozpětí	30-63	29-65	29-65	44	43-60
		průměr	46,1	49,5	48,3	44	51,8
3.3.3	STUPEŇ ZÁVISLOSTI	osoby bez závislosti	0	0	0	0	0
		I lehká závislost	3	5	8	0	2
		II středně těžká závislost	6	12	18	1	2
		III těžká závislost	3	5	8	0	2
		IV úplná závislost	0	0	0	0	0
3.3.4		10	13	23	1	4	
TYP	3.3.4.1	Střední	2	9	11	0	2
POSTIŽENÍ		Těžké	0	0	0	0	0

	MENTÁLNÍ	Hluboké	0	0	0	0	0
	3.3.4.2 OSOBY S KOMBINOVANÝM ZDRAVOTNÍM POSTIŽENÍM (tělesné+mentální)(osoby bez psychiatrické diagnózy)		4	5	9	0	2
	3.3.4.3 OSOBY SE ZDRAVOTNÍM POSTIŽENÍM (I KOMBINOVANÝM) A S PSYCHIATRICKOU DIAGNÓZOU		3	1	4	0	0
	3.3.4.4 OSOBY S PSYCHIATRICKOU DIAGNÓZOU		0	0	0	0	0
3.3.5	OSOBY SE ZÁVISLOSTÍ NA ALKOHOLU, JENŽ NEODPOVÍDAJÍ CÍLOVÉ SKUPINĚ		0	0	0	0	0
3.3.6	MOBILITA	bez omezení pohybu	11	19	30	4	1
		s částečným omezením	1	3	4	0	2
		s úplným omezením pohybu	0	0	0	0	0

3.3 Počet evidovaných zájemců o službu ke dni 31.12.2021 byl 3.

3.4 Průměrná čekací doba zájemců o službu je 1 měsíc.

V této době je v rámci jednání se zájemcem o službu nabídnuta zájemci krátkodobá zkušební docházka do STD, kde si vyzkouší nabízené činnosti, seznámí se s prostředím, pracovníky a ostatními klienty, a poté se rozhodne, zda chce uzavřít Smlouvu o poskytování sociální služby a zahájit docházku do STD.

4 Personál služby

Všichni pracovníci splnili v roce 2021 - 24 hodin povinného vzdělávání.

Vzdělání	Počet pracovníků celkem		Počet pracovníků											
	Přepočtený stav (PS) ke dni 31.12.2021	%	Přímá péče						Sociální pracovníci		THP		Ostatní	
			Pedagogičtí pracovníci		Pracovníci v sociálních službách		Zdravotničtí pracovníci							
			1	2	3	4	5	6						
PS	%	PS	%	PS	%	PS	%	PS	%	PS	%			
Vysokoškolské	1,2	18,24					1	15,20	0,2	3,04				
Vyšší odborné														
Úplné střední	2,24	34,05		2	30,40				0,1	1,52	0,14	2,13		
Vyučen	3,14	47,71		3	45,59						0,14	2,12		
Základní														
Celkem	6,58	100		5	75,99		1	15,20	0,3	4,56	0,28	4,25		

Průměrné procento nemocnosti: 6,03 %

5 Významné události v roce 2021

V roce 2021 STD EMA realizovaly přes pokračující komplikovanou situaci několik akcí – jak prodejních, tak zaměřených na zpestření činnosti s klienty.

- Valentýnské posezení s pohoštěním a výrobou dárků a přáníček
- Oslava Mezinárodního dne žen s hudebním programem
- Velikonoční posezení na Zelený čtvrtek s pohoštěním a diskotékou
- Sportovní den - různé venkovní aktivity – kuželky, pétangue, kroužky, šipky
- Podzimní prodejní trhy pro veřejnost
- Zdobení vánočního stromu, instalace Betlému a jejich slavnostní rozsvícení
- Adventní prodejní výstavka
- Vánoční posezení – povídání při punči, cukroví a koledách

6 Vztahy s veřejností, komunitní plánování, prezentace služby

Klienti STD EMA se běžně zapojují do normálních denních činností, jako je využívání MHD, nakupování, účast na kulturních a společenských akcích, v čemž je dle jejich individuálních potřeb pracovníci STD podporují. Sami klienti se tak podílejí na destigmatizaci mentálně postižených lidí a stávají se součástí obce, ve které žijí. Velká část roku 2021 však byla ovlivněna důsledky vládních protiepidemických opatření – do areálu organizace neměla přístup veřejnost a také klienti měli v různé míře omezen pohyb po okolí.

Služba se dále prezentuje pomocí letáků, webových stránek a též facebookových stránek, které jsou pravidelně aktualizovány a informují o nových událostech.

7 Ekonomické údaje – souhrn za službu STD EMA

Výsledek hospodaření k 31. 12. 2021 (tis. Kč)

Druh	Náklady	Výnosy	Výsledek hospodaření
Hlavní činnost	4 974 488,38	4 974 487,73	- 0,65
Doplňková činnost	---	---	---
Celkem	4 974 488,38	4 974 487,73	0,65

Závazné ukazatele na r. 2021 (Kč)

Závazný ukazatel na rok 2021	Výše (Kč)
Příspěvek na provoz ÚZ 13305 – v rámci Podmínek dotačního Programu na podporu poskytování sociálních služeb pro r. 2021	---
Příspěvek na provoz ÚZ 205 – úhrada nákladů na odpisy	250 789
Příspěvek na provoz ÚZ 13013 - projekt PSSP 3	4 234 900,03
Příspěvek na provoz ÚZ 253 - projekt PSSP 3	223 022,70
Příspěvek na provoz ÚZ 13351– na úhradu odměn, na úhradu nákladů v rámci „Dotačního řízení MPSV v souvislosti s epidemií COVID-19“	203 835

8 Informace o termínu a způsobu seznámení zaměstnanců se zprávou o činnosti

Zaměstnanci budou seznámeni se Zprávou o činnosti za rok 2021 na poradě zaměstnanců sociální služby STD EMA v měsíci březnu 2022. V tištěné a elektronické formě bude Zpráva o činnosti za rok 2021 zaměstnancům k dispozici v kanceláři vedoucí služby.

Zpracovatel zprávy o činnosti a plnění úkolů Zámek Dolní Životice, p.o. za sociální službu STD		
	Odborná – sociální část	Ekonomická a personální část
jméno:	Bc. Pavla Premusová	Ing. Kateřina Heiblová
datum:	30.1.2022	28.2.2022
telefon:	730 187 950	775 359 512
e-mail:	pavla.premusova@zamekdz.cz	ekonom@zamekdz.cz

Příloha č. 1: Zpráva o plnění úkolů za rok 2021



**ZPRÁVA O PLNĚNÍ ÚKOLŮ
PŘÍSPĚVKOVÉ ORGANIZACE
MORAVSKOSLEZSKÉHO KRAJE
ZÁMEK DOLNÍ ŽIVOTICE ZA
ROK 2021**

Seznam úkolů na rok 2021

Úkoly roku 2021:

1. Nadále udržet minimálně 1,3 pracovní úvazek pro osoby s mentálním, kombinovaným postižením nebo pro osoby s duševním postižením, např. uživatele sociálních služeb.
2. Při plnění povinného podílu stanoveného zákonem o zaměstnanosti preferovat přímé zaměstnávání před jinými formami plnění. V případě naplňování povinného podílu jinou formou než přímým zaměstnáváním uvést zdůvodnění.
3. V souladu s „Pravidly pro provoz Nákupního systému Moravskoslezského kraje“ zabezpečit naplňování základních cílů Nákupního systému Moravskoslezského kraje, jehož prostřednictvím jsou realizovány nákupy, včetně čerstvých potravin, v rozsahu veřejné zakázky malého rozsahu dle zákona č. 137/2006 Sb., o veřejných zakázkách, ve znění pozdějších předpisů.
4. Na všech materiálech, médiích, vstupech a výstupech organizace aktivně propagovat korporaci MSK v souladu s manuálem jednotného vizuálního stylu Moravskoslezského kraje.
5. Ve spolupráci s Hasičským záchranným sborem provést kontrolu a vyhodnocení stávající úrovně požární ochrany všech objektů. Na základě zprávy o vyhodnocení stávajícího stavu navrhnout opatření na zvýšení bezpečnosti v souladu se zákonnými a normativními povinnostmi. Návrh opatření konzultovat s odvětvovým odborem.
6. Revidovat vnitřní pravidla pro řešení nouzových a havarijních situací (viz standard kvality sociálních služeb č. 14), včetně preventivních opatření a spolupráce s Hasičským záchranným sborem, a vytvořit podmínky, aby zaměstnanci a osoby byli schopni stanovená pravidla použít.
7. V souladu se závěry hodnocení požární bezpečnosti realizovat investiční akci na vybudování EPS systému v objektu chráněného bydlení v Moravici.
8. Na základě analýzy potřeb uživatelů služeb DOZP v Dolních Životicích, v úzké součinnosti se zřizovatelem, zpracovat transformační plán pro tuto službu a předložit jej ke schválení Ministerstvu práce a sociálních věcí ČR.
9. Za každou poskytovanou službu:
 - Zpracovat přehled o počtu evidovaných žadatelů o poskytnutí sociální služby, jedná se o žadatele, u kterých byla zjištěna nepříznivá sociální situace (osobním jednáním) a aktuální potřebnost dané sociální služby.
 - Zpracovat přehled o počtu odmítnutých žadatelů o poskytnutí sociální služby z jiných než kapacitních důvodů. U takto odmítnutých žadatelů uvést důvody neposkytnutí sociální služby.
 - Zpracovat přehled o výši a počtu přiznaných příspěvků na péči stávajících uživatelů služby, vč. Žádostí v řízení a žádosti o navýšení výše přiznaného příspěvku na péči.

Přehledy zpracovat k 30.6. a k 31.12. a do 15 kalendářního dne následujícího měsíce zaslat na emailovou adresu hana.ctverackova@msk.cz.

Úkoly roku 2021

Úkol č. 1: Nadále udržet minimálně 1,3 pracovní úvazek pro osoby s mentálním, kombinovaným postižením nebo pro osoby s duševním postižením, např. uživatele sociálních služeb.

Uživatelé sociálních služeb dohromady odpracovali 4374,62 hodin na DPP a DPČ, to představuje po přepočtu na úvazek 40 hodin týdně po celý rok 2,1 úvazku.

Úkol č. 2: Při plnění povinného podílu stanoveného zákonem o zaměstnanosti preferovat přímé zaměstnávání před jinými formami plnění. V případě naplňování povinného podílu jinou formou než přímým zaměstnáváním uvést zdůvodnění.

Při plnění povinného podílu stanoveného zákonem o zaměstnanosti preferujeme především přímé zaměstnávání osob se zdravotním postižením.

Průměrně v přepočtených úvazcích zaměstnáváme 6,18 zaměstnanců pro plnění povinného podílu stanoveného zákonem, povinný podíl pro rok 2020 v organizaci zaměstnávat bude 5,53 zaměstnanec. V roce 2021 nepotřebujeme řešit naplňování jinými formami plnění.

Úkol č. 3: V souladu s „Pravidly pro provoz Nákupního systému Moravskoslezského kraje“ zabezpečit naplňování základních cílů Nákupního systému Moravskoslezského kraje, jehož prostřednictvím jsou realizovány nákupy, včetně čerstvých potravin, v rozsahu veřejné zakázky malého rozsahu dle zákona č. 137/2006 Sb., o veřejných zakázkách, ve znění pozdějších předpisů.

Dodržená cena	Nedodržená cena	Nevysoutěžená cena
1 938 162,31 Kč	0,00 Kč	717 669,98 Kč
72.98%	0%	27.02%

Kategorie	Dodržená cena	Nedodržená cena	Nevysoutěžená cena	Celkem
1 - Materiál MTZ	276 733,37 Kč	0,00 Kč	616 235,43 Kč	892 968,80 Kč

Kategorie	Dodržená cena	Nedodržená cena	Nevysoutěžená cena	Celkem
2 - Zdravotnický materiál	0,00 Kč	0,00 Kč	94 508,10 Kč	94 508,10 Kč
4 - Potraviny	1 661 428,93 Kč	0,00 Kč	0,00 Kč	1 661 428,93 Kč
6 - Materiálně Technické Zabezpečení	0,00 Kč	0,00 Kč	4 289,45 Kč	4 289,45 Kč
8 - Služby	0,00 Kč	0,00 Kč	2 637,00 Kč	2 637,00 Kč

Úkol č. 4: Na všech materiálech, médiích, vstupech a výstupech organizace aktivně propagovat korporaci MSK v souladu s manuálem jednotného vizuálního stylu Moravskoslezského kraje.

V roce 2019 jsme aktualizovali web stránky organizace, kde jsme implementovali nové požadavky provozování webových stránek a mobilních aplikací tak, aby byly přístupné pro osoby se zdravotním hendikepem (dle definice nového zákona a metodiky o přístupnosti internetových stránek a mobilních aplikací).

Aktivně propagujeme kooperaci Moravskoslezského kraje. Dodržujeme jednotný vizuální styl MSK.

Logem kraje jsou označeny: polepy všech vozidel organizace, vývěsní tabule na budovách, písemné materiály, korespondence.

Úkol č. 5: Ve spolupráci s Hasičským záchranným sborem provést kontrolu a vyhodnocení stávající úrovně požární ochrany všech objektů. Na základě zprávy o vyhodnocení stávajícího stavu navrhnout opatření na zvýšení bezpečnosti v souladu se zákonnými a normativními povinnostmi. Návrh opatření konzultovat s odvětvovým odborem.

Zpráva byla vyhodnocena externím spolupracovníkem v oblasti požární ochrany panem Ing. Petrem Matějkem (OZP v PO Š 18/2000) ve spolupráci a konzultaci s mjr. Ing. Jiří Kachlem – vedoucím pracoviště prevence, ochrany obyvatelstva a krizového řízení HZS MSK ÚO Opava. Plánovaná prohlídka prostor ze strany HZS MSK ÚO Opava nemohla být z důvodu nouzového stavu na jaře 2021 zrealizována. Zpráva externího spolupracovníka je **Příloha č. 1 - OPATŘENÍ PRO ZAJIŠTĚNÍ ZVÝŠENÉ POŽÁRNÍ BEZPEČNOSTI.**

Pro úplnost uvádím tímto závěry tohoto dokumentu:

„Vzhledem k charakteru a rozsahu provozu jednotlivých objektů doporučuji tyto dovybavit systémy Elektrické požární signalizace. Systém elektrické požární signalizace v objektu detašovaného

pracoviště Deštná navíc doplnit o dálkový přenos signálu na pult centrální ochrany (PCO) Hasičského záchranného sboru Moravskoslezského kraje“

V rozpočtu organizace na rok 2022 je plánována investice vybudování EPS systému v objektu DOZP Deštná s napojením dálkovým přenosem signálu na pult centrální ochrany HZS MSK. Předpokládané náklady bez zapojení dálkového přenosu signálu by neměli překročit u DOZP Deštná částku 1.200.000 Kč

Úkol č. 6: Revidovat vnitřní pravidla pro řešení nouzových a havarijních situací (viz standard kvality sociálních služeb č. 14), včetně preventivních opatření a spolupráce s Hasičským záchranným sborem, a vytvořit podmínky, aby zaměstnanci a osoby byli schopni stanovená pravidla použít.

DOZP Dolní Životice- reg. číslo 5852477

V průběhu měsíce dubna 2021 byl aktualizován Standard č. 14 Nouzové a havarijní situace. V bodě, který se týká havarijních situací – Vznik požáru má DOZP Dolní Životice nastaven konkrétní postup, jak mají pracovníci konající směnu v případě požáru postupovat.

Všichni pracovníci jsou každoročně proškoleni v PO a BOZP, jsou povinni dodržovat pravidla BOZP a požární předpisy. Každoročně jsou proškoleni na obsluhu EPS pracovníci komunity 1, na které je EPS umístěna. Pravidelně se provádí revize elektrospotřebičů, hasicích přístrojů, hydrantového systému, komína, plynové kotelny – 1x ročně. V domově jsou řádně označeny nouzové východy.

Jako důležitou vnímáme také simulaci požáru – poplachové cvičení ve spolupráci s hasiči, které se v minulém roce z důvodu onemocnění COVID-19 neuskutečnilo. Je však plánováno v letošním roce 2022, termín záměrně není pracovníkům sdělen, aby se předem na situaci nemohli připravit a mohli si tak v praxi ověřit, zda jsou schopni podle nastavených pravidel v případě požáru postupovat

DOZP Deštné – reg. číslo 9896330

Pravidla pro řešení nouzových situací v DOZP Deštné se řídí SQ č.14 ze dne 1.6. 2020. V pravidlech je písemně zpracováno, jak postupovat při vzniku nouzových, havarijních a mimořádných situací, které mohou nastat v souvislosti s poskytováním sociální služby.

Podrobně je v pravidlech zpracován postup v případě požáru, včetně ustanovení členů požární hlídky. Požární cvičení proběhlo v květnu 2019 ve spolupráci s HZS Opava a SDH Bohdanovice.

Všichni pracovníci jsou každoročně opakovaně seznámeni s místy, kde jsou hlavní uzávěry vody, plynu a elektřiny. Proškolení provádí údržbář. Rovněž jsou každoročně kontrolovány hasicím přístroje externím odborníkem.

Součástí SQ č. 14 je rovněž zpracováno jak postupovat v případě agresivního chování klienta vůči spolubydlícím nebo pracovníkům. Podrobný popis použití restriktivních opatření je uveden v příloze č. 3 tohoto standardu.

V rámci pravidel pro řešení mimořádných situací je zpracován pracovní postup při výskytu nákazy COVID 19 v zařízení.

Postup informování o vzniku mimořádné, havarijní nebo nouzové situace

Kdo informuje

- Pracovník na službě přivolá údržbáře k havárii, v případě nutnosti dalšího PSS na pomoc

- V případě nutnosti přivolá pracovník složky IZS
- Pracovník spolupracuje s hasiči, záchranáři s policií, podává potřebné informace o budově, uživateli apod..
- Pracovník informuje o havárii, nouzové nebo mimořádné situaci nadřízeného, vedoucí služby
- Vedoucí služby poté informuje ředitele organizace

Při vzniku mimořádných, havarijních nebo nouzových situacích je nutné, aby pracovník neprodleně přivolal nebo poskytl pomoc. V případě, že pracovník nemůže vzdálit a přivolat pomoc (např. jiný uživatel potřebu jeho nepřetržitý dohled), pověří pracovník přivoláním pomoci jiného pracovníka, nebo uživatele. V případě, že se pracovník musí vzdálit a není schopen zajistit dohled nad uživatelem, může ve zcela výjimečných případech pověřit dohledem někoho jiného než zaměstnance, např. dobrovolníka, jiného uživatele pod.. v extrémním případě, se pracovník vzdálí na nezbytně nutnou dobu, aby přivolal pomoc.

Dokumentace vedená o mimořádných, havarijních nebo nouzových situacích
Havarijní a nouzové situace – zaznamenávají se do tiskopisu Havarijní, nouzové a mimořádné situace, který je uložen u vedoucí služby

Pracovní úraz zaměstnance – zaznamenává se do Knihy úrazů (v lékárně v kanceláři HB)

Mimořádné události uživatelé – zaznamenávají se do Knihy hlášení, Deníku uživatele, sociální pracovník vyhotovuje o mimořádné situaci zápis a zakládá jej do složky uživatele.

Standard č. 14 je pravidelně revidován ve spolupráci s vedoucí služby, sociálním pracovníkem, koordinátorem domu a údržbářem.

CHB Moravice – reg. číslo 9007540

V II. pololetí roku 2021 v CHB Moravici byla realizována investiční akce zaměřena na zajištění větší bezpečnosti objektu a uživatel. Došlo k vybudování a instalování systému EPS firmy ZETTLER PROFILE s master ústřednou a externím ovládacím tablem, který je řádně homologován pro použití v ČR a splňuje požadavky norem ČSN 34 2710, ČSN EN-54.

EPS slouží k signalizaci vzniku požáru v objektu a vybraných střežených prostorách. Jejím úkolem je samočinně, pomocí automatických hlásičů, nebo prostřednictvím lidského činitele pomoci tlačítkových hlásičů podat informaci na určené místo o vzniku požáru.. Je to pomocné zařízení, které složí k podstatnému zkrácení doby od zjištění ohniska vznikajícího požáru k potřebnému protipožárnímu zákroku a tím k velmi podstatnému snížení škod vzniklých požárem. Instalací EPS není řešena kompletní ochrana objektu před požárem. Uživatel se tím nezbujuje odpovědnosti za veškerá jiná protipožární opatření v souladu s platnými předpisy.

Elektrická požární signalizace realizována firmou BEScom Security s.r.o., která zajistila projektování a montáž byla dokončena v listopadu 2021. Tato firma bude zajišťovat i další servis. EPS systém je napojen na HZS MSK. Ve spolupráci s HZS MSK – „výjezdová skupina obce Melč, nebo Vítkov,, je domluvena namátková zkouška systému včetně přímého zásahu hasičské jednotky.

Všichni zaměstnanci byli zaškoleni dodavatelskou firmou o obsluze EPS. Mají k dispozici návod k obsluze včetně návodu, jak postupovat při spuštění poruchy systému, tak i při spuštění poplachu. Postupy budou zapracovány do SQSS č. 14 a po dobu zkušebního provozu budou mapovány a evidovány dotazy, potíže, informace k provozu EPS systému a následně konzultovány s dodavatelskou firmou.

Úkol č. 7: V souladu se závěry hodnocení požární bezpečnosti realizovat investiční akci na vybudování EPS systému v objektu chráněné bydlení v Moravici.

Investiční akce vybudování Elektrické požární signalizace byla vybudována firmou BEScom Security s.r.o.

Zařízení bylo předáno do užívání objednateli 12.11.2021 včetně povinné dokumentace. (viz příloha č. 2). Investiční akce byla hrazena z rozpočtu příspěvkové organizace. Celková cena zařízení byla **554.069,40 Kč** (samotná EPS – 535.435,40 Kč, projekt – 10.285,00 Kč, požární dokumentace – 8.349,00 Kč). Taktéž byly uzavřeny smlouvy o pravidelném servisu zařízení, přenosu signálu k HZS MSK.

Úkol č. 8: Na základě analýzy potřeb uživatelů služeb DOZP v Dolních Životicích, v úzké součinnosti se zřizovatelem, zpracovat transformační plán pro tuto službu a předložit jej ke schválení Ministerstvu práce a sociálních věcí ČR.

Proces transformace Domova pro osoby se zdravotním postižením Dolní Životice byl zahájen na jaře roku 2021. Byla provedena analýza nezbytné míry podpory uživatelů DOZP Dolní Životice. S výsledkem šetření byl seznámen zřizovatel, na základě shody byl zřizovatelem sdělen postup a proces transformace. Na základě analýzy bylo určeno, že se budou budovat 3 objekty DOZP pro uživatele s nejvyšší mírou podpory (celkem pro 54 uživatelů) a 1 objekt DOZP pro uživatele se střední mírou podpory (celkem pro 12 uživatelů). Kapacita DOZP Dolní Životice je 75 uživatelů. Ostatních 9 uživatelů bude přestěhováno do jiných typ služeb (Chráněné bydlení, Domov se zvláštním režimem popř. do jiného Domova pro osoby se zdravotním postižením blízko svým rodinným vazbám).

Sepis Transformačního plánu a jeho případné schválení orgány MSK a MPSV stojí na změně příloh transformačního plánu MPSV, které změnilo strukturu plánu. Změna spočívá v komplexní přípravě včetně nové výstavby. Od podzimu se intenzivně pracuje na vyhledávání vhodných lokalit a pozemků určených k výstavbě. V roce 2021 byly určeny 2 lokality (pozemek v Ostravě-Porubě – škola prof. Matějčka, a pozemek ve městě Kravařích). Od podzimu se taktéž schází transformační tým včetně zástupce zřizovatele a externího konzultanta. Na rok 2022 se plánuje tvorba finální podoby transformačního týmu, besedy se zaměstnanci k procesu transformace, informování opatrovníků.

Výsledkem celého transformačního procesu se plánuje konečné opuštění budovy zámku v Dolních Životicích a vybudování nových komunitních typu bydlení pro osoby se zdravotním postižením.

Úkol č. 9: Za každou poskytovanou službu:

- Zpracovat přehled o počtu evidovaných žadatelů o poskytnutí sociální služby, jedná se o žadatele, u kterých byla zjištěna nepříznivá sociální situace (osobním jednáním) a aktuální potřebnost dané sociální služby.
- Zpracovat přehled o počtu odmítnutých žadatelů o poskytnutí sociální služby z jiných než kapacitních důvodů. U takto odmítnutých žadatelů uvést důvody neposkytnutí sociální služby.
- Zpracovat přehled o výši a počtu přiznaných příspěvků na péči stávajících uživatelů služby, vč. Žádostí v řízení a žádosti o navýšení výše přiznaného příspěvku na péči.

Přehledy zpracovat k 30.6. a k 31.12. a do 15 kalendářního dne následujícího měsíce zaslat na emailovou adresu hana.ctverackova@msk.cz.

Přehledy o počtu evidovaných žadatelů atp... byly zpracovány za všechny naše 4 sociální služby a odeslány v požadovaných termínech na emailovou adresu Mgr. Hany Čtveráčkové.

V Dolních Životicích dne 13.1.2022

Plnění úkolů za rok 2021

Zpracoval: Ing. Aleš Šupina, ředitel p.o.

Příloha č. 2: Fotogalerie DOZP Dolní Životice



Koncert divadla Slunečnice



Palačinkobraní



Nadace ČEZ Bezpečné přesuny
a polohování klientů v soc. sl.


NADACE ČEZ



20 let výročí Zámku Dolní Životice



Certifikát pracoviště s bazální stimulací

Příloha č. 3: Fotogalerie DOZP Deštné

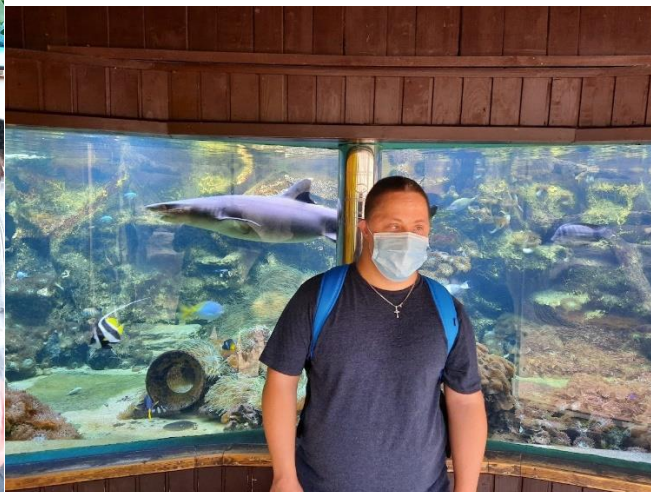
Fota z výletů a akcí











Příloha č. 4: Fotogalerie STD EMA

